



# การรายงาน ข้อมูลกลางของกระทรวงอุตสาหกรรม

# หัวข้อ

- ❑ การเข้าใช้งานระบบ
- ❑ การรายงานข้อมูลกลาง



# การเข้าใช้งานระบบ



# การใช้งานระบบ

เว็บไซต์กระทรวงอุตสาหกรรม

<https://www.industry.go.th>



กระทรวงอุตสาหกรรม  
Ministry of Industry (Thailand)

- 01 เกี่ยวกับเรา
- 02 ประชาสัมพันธ์
- 03 ข่าวจัดซื้อจัดจ้าง
- 04 กฎกระทรวง ประกาศ ระเบียบ
- 05 i-Industry
- 06 อ่า่นต่อ



ข่าวกระทรวงอุตสาหกรรมสำหรับคุณ  
เปิดโลกทัศน์ด้านอุตสาหกรรมให้กับตัวคุณ  
ข่าวกระทรวงอุตสาหกรรมสำหรับคุณ



คลิก i-Industry



กระทรวงอุตสาหกรรม



การจัดซื้อจัดจ้าง

## MIND

ใช้  
หัว  
และ  
ใจ

ปัญญาอุตสาหกรรมคู่ชุมชน

ปลัดฯ ณีวิหฬ เข้าเฝ้ารับเสด็จพระบาทสมเด็จพระเจ้าอยู่หัว และสมเด็จพระนางเจ้า พระบรมราชินี ไปในการพระราชพิธี...

เขียนโดย : suchareew

05.06.2566



ปลัดกระทรวงอุตสาหกรรม ณีวิหฬ เข้าเฝ้ารับเสด็จพระบาทสมเด็จพระเจ้าอยู่หัว และสมเด็จพระนางเจ้า พระบรมราชินี ไปในการพระราชพิธี...

พิธีอัญเชิญเครื่องราชสักการะทูลเกล้าฯ และถวายพานพุ่มเนื่องในโอกาสวันเฉลิมพระชนมพรรษาสมเด็จพระนางเจ้า...

เขียนโดย : suchareew

05.06.2566



พิธีอัญเชิญเครื่องราชสักการะทูลเกล้าฯ และถวายพานพุ่มเนื่องในโอกาสวันเฉลิมพระชนมพรรษาสมเด็จพระนางเจ้า พระบรมราชินี

พิธีถวายเครื่องราชสักการะและวางพานพุ่ม เนื่องในโอกาสวันเฉลิมพระชนมพรรษาสมเด็จพระนางเจ้า...

เขียนโดย : suchareew

05.06.2566



พิธีถวายเครื่องราชสักการะและวางพานพุ่ม เนื่องในโอกาสวันเฉลิมพระชนมพรรษาสมเด็จพระนางเจ้า พระบรมราชินี 3 มิถุนายน 2566



# การเข้าใช้งานระบบ

ระบบทะเบียนลูกค้า  
กระทรวงอุตสาหกรรม

<https://i.industry.go.th/>

INDUSTRY  
กระทรวงอุตสาหกรรม

หน้าหลัก    แนะนำการใช้งาน    บริการ    หน่วยงานที่มีการเชื่อมโยงข้อมูลภาครัฐ    ติดต่อเรา    +    A    -

กระทรวงอุตสาหกรรม  
MINISTRY OF INDUSTRY

การรายงานข้อมูลต่อกระทรวงอุตสาหกรรมผ่านระบบการรายงานข้อมูลกลาง (i-Single Form) ถือเป็นกรณีที่ผู้ประกอบการโรงงานจะต้องปฏิบัติตามกฎกระทรวงหรือประกาศที่ออกตามกฎกระทรวงตามความในมาตรา 8 (7) หากฝ่าฝืนหรือไม่ปฏิบัติตามถือเป็นความผิดตามมาตรา 46 แห่งพระราชบัญญัติโรงงาน พ.ศ. 2535 ต้องระวางโทษปรับไม่เกินสองหมื่นบาท รวมถึงเป็นเหตุให้พนักงานเจ้าหน้าที่ออกคำสั่งตามมาตรา 37 วรรคหนึ่ง ให้ผู้ประกอบการโรงงานปฏิบัติให้ถูกต้องได้ หากยังไม่ปฏิบัติตามอาจเป็นเหตุให้มีการออกคำสั่งให้โรงงานหยุดประกอบการเพื่อบังคับให้ถูกต้องตามมาตรา 39 วรรคหนึ่ง ได้

สอบถามข้อมูลเพิ่มเติม  
การสมัครใช้งานระบบ i-Industry  
โทร 0 2430 6976 อีเมล service\_id@industry.go.th ไลน์ @iindustry

การรายงานข้อมูลกลาง i-SingleForm  
กรมโรงงานอุตสาหกรรม  
โทร 0 2430 6307 ต่อ 1504 - 1507  
โทร 093-0597949 และ 097 - 0362749

สำนักงานเศรษฐกิจอุตสาหกรรม  
โทร 0 2430 6608

ปิด

กดปิด



# การเข้าใช้งานระบบ

คลิกปุ่ม

เข้าสู่ระบบ

The screenshot shows the homepage of the i.Industry.go.th system. At the top, there is a navigation bar with the 'INDUSTRY' logo and the text 'ระบบทะเบียนลูกค้ายกระดับอุตสาหกรรม'. Below this, the main heading reads 'ระบบทะเบียนลูกค้ายกระดับอุตสาหกรรม' followed by the URL 'i.Industry.go.th'. Two buttons are visible: a purple 'เข้าสู่ระบบ' (Login) button and a teal 'สมัครสมาชิก' (Register) button. An orange arrow points to the 'เข้าสู่ระบบ' button. Below the buttons, there is a section titled 'ยอดการลงทะเบียน' (Registration Statistics) with three data points: 'รายวัน (Daily)' with 18 users, 'รายสัปดาห์ (Weekly)' with 438 users, and 'รายเดือน (Monthly)' with 845 users. The footer contains logos of various government agencies including the Ministry of Industry, DIPROM, and TISI.



# การเข้าใช้งานระบบ

## การเข้าสู่ระบบ


1. พิมพ์เลขบัตรประชาชน 13 หลัก
2. พิมพ์รหัสผ่าน
3. คลิก  I'm not a robot
4. กดปุ่ม "ดำเนินการ"

**INDUSTRY**  
ระบบทะเบียนประวัติลูกจ้างกระทรวงอุตสาหกรรม

**เข้าสู่ระบบ**  
ยังไม่มีบัญชี ? [ลงทะเบียนที่นี่](#)

เลขบัตรประชาชน 13 หลัก \*

รหัสผ่าน \* [ลืมรหัสผ่าน ?](#)

I'm not a robot  reCAPTCHA  
Privacy - Terms

**ดำเนินการ**

คู่มือการใช้งาน นโยบายความเป็นส่วนตัว (Privacy Notice)



# การเข้าใช้งานระบบ



ระบบทะเบียนลูกค้ากระทรวงอุตสาหกรรม

หน้าหลัก

แนะนำการใช้งาน ▾

บริการ ▾

ระบบรายงานข้อมูลกลาง iSingleForm

รางวัลอุตสาหกรรม ▾

ติดต่อเรา

+ A -



ชื่อระบบงานข้อมูลกลาง

ปิดการใช้งานบัญชี

ข้อมูลสมาชิก (Profile Completion) 100%

ข้อมูลสมาชิก

ข้อมูลกิจการ

ข้อมูลโรงงาน

ประวัติ

ตั้งค่าข้อมูล

ข้อมูลสมาชิก

(Overview)

ตั้งค่าข้อมูลสมาชิก

เลขประจำตัวประชาชน  
(Citizen ID)

3-120XX-XXXXX-49





# การเข้าใช้งานระบบ



ระบบทะเบียนลูกค้ากระทรวง  
อุตสาหกรรม

หน้า  
หลัก

แนะนำ  
การใช้  
งาน

บริการ

ระบบรายงานข้อมูลกลาง  
iSingleForm

รางวัล  
อุตสาหกรรม

ติดต่อ  
เรา

+ A -



ระบบระบบรายงานข้อมูลกลาง iSingleForm

เลือก กิจการ / บริษัท และกดเลือกดำเนินการอย่างใดอย่างหนึ่ง



3120XXXXXX49

ดำเนินการ



คลิกปุ่ม "ดำเนินการ" เพื่อเข้ารายงาน  
ข้อมูลกลางของกระทรวงอุตสาหกรรม



**การรายงานข้อมูลกลางของ  
กระทรวงอุตสาหกรรม**



# การรายงานข้อมูลกลางกระทรวงอุตสาหกรรม



ระบบรายงานข้อมูลกลางของกระทรวงอุตสาหกรรม  
(iSingleForm)

[หน้าหลัก](#) | [ออกจากระบบ](#) | [คู่มือการใช้งานระบบ](#)

ใช้งานระบบโดย :

## รายงานข้อมูลกลางของกระทรวงอุตสาหกรรม การรายงานข้อมูลประจำเดือน กรกฎาคม

ข้อมูลกิจการ	ข้อมูลโรงงาน	สถานะรายงาน
<input type="text"/>	<input type="text" value="(25120012000010)"/>	คลิกเลขทะเบียนโรงงานที่ต้องการรายงานข้อมูล

กรุณาเลือกโรงงานที่ต้องการรายงานข้อมูล  
\* กรณีไม่มีเลขทะเบียนโรงงานให้เลือก ต้องไปเพิ่มข้อมูลโรงงานในระบบ **i-industry** ให้เรียบร้อยก่อน



# การรายงานข้อมูลกลางกระทรวงอุตสาหกรรม



iSingleForm

isingleform.go.th

[หน้าหลัก](#) | [คู่มือการใช้งานระบบ](#)

เลขทะเบียนโรงงาน : 3120600876849

ชื่อโรงงาน : ทดสอบ ระบบ

ใช้งานระบบโดย : 3120600876849

## เลือกผลิตภัณฑ์

ค้นหาด้วยหมายเลข TSIC หรือ ชื่อผลิตภัณฑ์



พิมพ์บางส่วนของชื่อผลิตภัณฑ์  
เพื่อค้นหาข้อมูล TSIC  
จากนั้นระบบจะแสดงรายการ  
ผลิตภัณฑ์ให้ท่านเลือก

ขั้นตอนต่อไป >>

พบปัญหาการใช้งานระบบสามารถติดต่อได้ที่

กองบริหารจัดการภาคอุตสาหกรรม

โทร. 0 2430 6307 ต่อ 1604 - 1607

ศูนย์เทคโนโลยีสารสนเทศและการสื่อสาร

โทร. 097-0362749

การสมัครระบบทะเบียนลูกค้ากระทรวงอุตสาหกรรม

โทร : 02-430-6976

Email : service\_ids@industry.go.th

Line : @iiindustry



# การรายงานข้อมูลกลางกระทรวงอุตสาหกรรม

ข้อมูลเดือนมิถุนายน พ.ศ. 2566

เลือกผลิตภัณฑ์

น้ำมัน ▼

- 10134 010
- 10134 010:น้ำมันหมู
- 10134 020
- 10134 020:น้ำมันไก่
- 10411 010
- 10411 010:น้ำมันถั่วเหลืองบริสุทธิ์
- 10411 020**
- 10411 020:น้ำมันถั่วเหลืองดิบ**
- 10412 010
- 10412 010:น้ำมันรำข้าวบริสุทธิ์
- 10412 020
- 10412 020:น้ำมันรำข้าวดิบ



คลิกเลือกรายการผลิตภัณฑ์



# การรายงานข้อมูลกลางกระทรวงอุตสาหกรรม

## เลือกผลิตภัณฑ์

ค้นหาด้วยหมายเลข TSIC หรือ ชื่อผลิตภัณฑ์

ลำดับ	TSIC	คำอธิบาย	au
1	10414 020	น้ำมันมะพร้าวดิบ	✗

2	10411 020	น้ำมันถั่วเหลืองดิบ	✗
---	-----------	---------------------	---

ขั้นตอนต่อไป >>

ถ้าต้องการลบข้อมูล  
สามารถกดปุ่มไอคอนลบได้

เมื่อเพิ่มข้อมูลผลิตภัณฑ์แล้วกดปุ่มขั้นตอนต่อไป



# การรายงานข้อมูลกลางกระทรวงอุตสาหกรรม

## ข้อมูลการผลิต

ลำดับ	TSIC	คำอธิบาย	เพิ่มข้อมูลการผลิต
1	10414 020	น้ำมันมะพร้าวดิบ	<a href="#">เพิ่มข้อมูล</a>
2	10411 020	น้ำมันถั่วเหลืองดิบ	<a href="#">เพิ่มข้อมูล</a>



คลิกเพื่อเพิ่มข้อมูล  
รายละเอียดของ  
แต่ละผลิตภัณฑ์

<< กลับ

ขั้นตอนต่อไป >>



# การรายงานข้อมูลกลางกระทรวงอุตสาหกรรม

ข้อมูลเดือนมิถุนายน พ.ศ. 2566

## ข้อมูลการผลิต

สินค้า **TSIC: 10411 020 น้ำมันถั่วเหลืองดิบ**  
หน่วย **ตัน**

### 1.1 ปริมาณสินค้าสำเร็จรูป

สินค้าคงคลัง ณ ต้นเดือน	<input type="text"/>
การผลิต	<input type="text"/>
สินค้ารับมา	<input type="text"/>
	ในประเทศ <input type="text"/>
การจำหน่าย	ส่งออก <input type="text"/>
	อื่นๆ <input type="text"/>
สินค้าคงคลัง ณ สิ้นเดือน	<input type="text"/>
กำลังการผลิตสูงสุดต่อเดือน	<input type="text"/>

### 1.2 มูลค่าจำหน่ายสินค้าสำเร็จรูป (บาท)

มูลค่าการจำหน่าย	ในประเทศ <input type="text"/>
	ส่งออก <input type="text"/>

### 1.3 แรงงาน

จำนวนคนงานฝ่ายผลิต (คน)	<input type="text"/>
จำนวนชั่วโมงทำงานโดยเฉลี่ย (ต่อวัน/ต่อคน)	<input type="text"/>
จำนวนวันทำงานโดยเฉลี่ย (ต่อเดือน/ต่อคน)	<input type="text"/>

[บันทึก](#)

## กรอกข้อมูลรายละเอียดของผลิตภัณฑ์

- ปริมาณสินค้าสำเร็จรูป
- มูลค่าจำหน่ายสินค้าสำเร็จรูป
- แรงงาน



เมื่อกรอกรายละเอียดครบถ้วนแล้วกดปุ่ม "บันทึก" เพื่อบันทึกข้อมูล





# การรายงานข้อมูลกลางกระทรวงอุตสาหกรรม

## ข้อมูลการผลิต

ลำดับ	TSIC	คำอธิบาย	เพิ่มข้อมูลการผลิต
1	10414 020	น้ำมันมะพร้าวดิบ	<a href="#">เพิ่มข้อมูล</a>
2	10411 020	น้ำมันถั่วเหลืองดิบ	<a href="#">เพิ่มข้อมูล</a>

<< กลับ

ขั้นตอนต่อไป >>



เมื่อเพิ่มข้อมูลการผลิตเรียบร้อยแล้วกดปุ่ม “ขั้นตอนต่อไป>>”



# การรายงานข้อมูลกลางกระทรวงอุตสาหกรรม

เพิ่มข้อมูลวัตถุดิบหลัก  
ให้กดปุ่ม "เพิ่มข้อมูล"



เพิ่มข้อมูล

## 1.4 วัตถุดิบหลักที่ใช้ในการประกอบกิจการ

ชนิด	หน่วย	ยอดยก มา(ตัน)	ปริมาณที่รับ/ ชื่อ(ตัน)	ปริมาณที่ ใช้(ตัน)	คงเหลือ (ตัน)	ราคาวัตถุดิบเฉลี่ยต่อหน่วย(บาท/ กิโลกรัม)	แหล่งที่มา (ระบุ ประเทศ)	หมายเหตุ	แก้ไข	ลบ
------	-------	------------------	----------------------------	-----------------------	------------------	--	-----------------------------	----------	-------	----

<< กลับ

ขั้นตอนต่อไป >>



# การรายงานข้อมูลกลางกระทรวงอุตสาหกรรม

ข้อมูลเดือนมิถุนายน พ.ศ. 2566

## 1.4 วัตถุดิบหลักที่ใช้ในการประกอบกิจการ

ชนิด	<input type="text"/>
หน่วย	<input type="text" value="v"/>
ยอดยกมา	<input type="text"/>
ปริมาณที่รับ/ซื้อ	<input type="text"/>
ปริมาณที่ใช้	<input type="text"/>
คงเหลือ	<input type="text"/>
ราคาวัตถุดิบเฉลี่ยต่อหน่วย (บาท/หน่วย)	<input type="text"/>
แหล่งที่มา (ระบุประเทศ)	<input data-bbox="357 786 821 840" type="text" value="ไทย"/>
หมายเหตุ	<input type="text"/>

กรอกรายละเอียด  
ข้อมูลวัตถุดิบหลัก

บันทึก



กรอกข้อมูลครบถ้วน กดปุ่ม "บันทึก"



# การรายงานข้อมูลกลางกระทรวงอุตสาหกรรม

## 1.4 วัตถุดิบหลักที่ใช้ในการประกอบกิจการ

เพิ่มข้อมูล

ชนิด	หน่วย	ยอดยกมา(ต้น)	ปริมาณที่รับ/ซื้อ(ต้น)	ปริมาณที่ใช้(ต้น)	คงเหลือ(ต้น)	ราคาวัตถุดิบเฉลี่ยต่อหน่วย(บาท/กิโลกรัม)	แหล่งที่มา (ระบุประเทศ)	หมายเหตุ	แก้ไข	ลบ
กระดาษ	ม้วน	5	3	1	3	5	อาร์เจนตินา	ทดสอบระบบ		



<< กลับ      ขึ้นตอนต่อไป >>

สามารถแก้ไขหรือลบข้อมูล



เมื่อเพิ่มรายการวัตถุดิบหลักครบแล้ว กดปุ่ม "ขึ้นตอนต่อไป >>"



# การรายงานข้อมูลกลางกระทรวงอุตสาหกรรม

## 1.5 รายละเอียดเกี่ยวกับสาธารณูปโภคเช่นการประกอบกิจการ

### 5.1 รายละเอียดเกี่ยวกับไฟฟ้า

จำนวนไฟฟ้าที่ใช้: หน่วย	ค่าไฟฟ้า: บาท
24 หน่วย	24 บาท

### 5.2 รายละเอียดเกี่ยวกับน้ำ

ปริมาณน้ำที่ใช้: ลูกบาศก์เมตร	ค่าน้ำ: บาท
24 ลูกบาศก์เมตร	24 บาท

### วันที่ 2 ความเห็นต่อภาวะธุรกิจ ณ เดือนปัจจุบัน

ภาวะธุรกิจ	เปรียบเทียบกับเดือนที่ผ่านมา			เหตุผล	คาดการณ์เดือนหน้า		
	เพิ่มขึ้น	เท่าเดิม	ลดลง		เพิ่มขึ้น	เท่าเดิม	ลดลง
1) คำสั่งซื้อสินค้าใหม่	<input checked="" type="radio"/>	<input type="radio"/>	<input type="radio"/>	224	<input type="radio"/>	<input checked="" type="radio"/>	<input type="radio"/>
2) ผลผลิต	<input type="radio"/>	<input checked="" type="radio"/>	<input type="radio"/>	22	<input type="radio"/>	<input checked="" type="radio"/>	<input type="radio"/>
3) การจ้างงาน	<input type="radio"/>	<input checked="" type="radio"/>	<input type="radio"/>	2242	<input type="radio"/>	<input checked="" type="radio"/>	<input type="radio"/>
4) ระยะเวลาขนส่งวัตถุดิบ	<input checked="" type="radio"/>	<input type="radio"/>	<input type="radio"/>	22	<input type="radio"/>	<input checked="" type="radio"/>	<input type="radio"/>
5) สินค้าคงคลังวัตถุดิบ	<input type="radio"/>	<input checked="" type="radio"/>	<input type="radio"/>	224	<input type="radio"/>	<input checked="" type="radio"/>	<input type="radio"/>
6) ภาพรวมภาวะธุรกิจ	<input type="radio"/>	<input checked="" type="radio"/>	<input type="radio"/>	22	<input type="radio"/>	<input checked="" type="radio"/>	<input type="radio"/>

บันทึก

<< กลับ

ขั้นตอนต่อไป >>



## กรอกข้อมูลรายละเอียดเกี่ยวกับสาธารณูปโภค

- รายละเอียดเกี่ยวกับไฟฟ้า
- รายละเอียดเกี่ยวกับน้ำ
- ความเห็นต่อภาวะธุรกิจ ณ เดือนปัจจุบัน

เมื่อกรอกข้อมูลสาธารณูปโภคครบแล้วกดปุ่ม "ขั้นตอนต่อไป >>"

**การรายงานการจัดการวัตถุดิบและผลิตภัณฑ์  
(รายเดือน)  
สำหรับโรงงานที่เป็น**ผู้รับดำเนินการ****

**หมายเหตุ** กรณีระบบตรวจสอบว่าเลขทะเบียนโรงงานไม่เป็นผู้รับดำเนินการจะไม่เห็นฟอร์มดังกล่าว



# การรายงานการจัดการวัตถุดิบและผลิตภัณฑ์ (รายเดือน)



iSingleForm

isingleform.go.th

ระบบจะแสดงเตือนให้อัตโนมัติ ซึ่งเป็นการรายงานย้อนหลัง 1 เดือน

เลขทะเบียนโรงงาน : 2412342342223

ชื่อโรงงาน : นางสาว xxxxxx xxxxxx

ใช้งานระบบโดย : 3123456789012

ประวัติการรายงาน

## การรายงานข้อมูลการจัดการสิ่งปฏิกูลหรือวัสดุไม่ใช้แล้วรายเดือน (สำหรับผู้รับดำเนินการ) ข้อมูลเดือน พฤษภาคม 2566

ผู้ควบคุมระบบจัดการ  
มลพิษทางอุตสาหกรรม (ถ้ามี)

เลขบัตรประชาชน

คำนำหน้าชื่อ

ชื่อ

นามสกุล

เลขทะเบียนผู้ควบคุม

บันทึก

รายงานไม่มีการจัดการสิ่งปฏิกูลหรือวัสดุที่ไม่ใช้แล้ว

เพิ่มข้อมูล

รายการวัตถุดิบ					แหล่งกำเนิด			รายการผลิตภัณฑ์		
ลำดับ	รหัสวิธีการจัดการ	รหัสสิ่งปฏิกูลหรือวัสดุที่ไม่ใช้แล้ว	ชื่อสิ่งปฏิกูลหรือวัสดุที่ไม่ใช้แล้ว	ความเป็นอันตราย	ชื่อผู้ก่อกำเนิด	ทะเบียนโรงงานผู้ก่อกำเนิด	ปริมาณ (ตัน)	ผลิตภัณฑ์ที่เกิดขึ้น	ปริมาณ (ตัน)	ผู้รับมอบผลิตภัณฑ์



# การรายงานการจัดการวัตถุดิบและผลิตภัณฑ์ (รายเดือน)

การรายงาน**ไม่มี**การรับดำเนินการ





# การรายงานการจัดการวัตถุดิบและผลิตภัณฑ์ (รายเดือน)

## การรายงานไม่มีการรับดำเนินการ

การรายงานข้อมูลการจัดการสิ่งปฏิกูลหรือวัสดุไม่ใช้แล้วรายเดือน (สำหรับผู้รับดำเนินการ)  
ข้อมูลเดือน : พฤษภาคม 2566

ผู้ควบคุมระบบจัดการมลพิษทางอุตสาหกรรม (ถ้ามี)    เลขบัตรประชาชน    คำนำหน้าชื่อ    ชื่อ    นามสกุล    เลขทะเบียนผู้ควบคุม    [บันทึก](#)

รายงานไม่มีการจัดการสิ่งปฏิกูลหรือวัสดุที่ไม่ใช้แล้ว

[เพิ่มข้อมูล](#)

รายการวัตถุดิบ		แหล่งกำเนิด			รายการผลิตภัณฑ์					
ลำดับ	รหัสวิธีการจัดการ	รหัสสิ่งปฏิกูลหรือวัสดุที่ไม่ใช้แล้ว	ชื่อสิ่งปฏิกูลหรือวัสดุที่ไม่ใช้แล้ว	ความเป็นอันตราย	ชื่อผู้ก่อกำเนิด	ทะเบียนโรงงานผู้ก่อกำเนิด	ปริมาณ (ตัน)	ผลิตภัณฑ์ที่เกิดขึ้น	ปริมาณ (ตัน)	ผู้รับมอบผลิตภัณฑ์

คลิกปุ่ม “รายงานไม่มีการจัดการสิ่งปฏิกูลหรือวัสดุที่ไม่ใช้แล้ว”



# การรายงานการจัดการวัตถุดิบและผลิตภัณฑ์ (รายเดือน)

## รายงานไม่มีการจัดการสิ่งปฏิกูลหรือวัสดุที่ไม่ใช้แล้ว (สำหรับผู้รับดำเนินการ)

ยืนยันไม่มีการจัดการสิ่งปฏิกูลหรือวัสดุที่ไม่ใช้แล้วในเดือนดังกล่าว

กรณาระบุเหตุผล

มีปริมาณน้อย

บันทึกข้อมูล

ลบข้อมูล



ระบุเหตุผลการไม่มีการจัดการสิ่งปฏิกูลหรือวัสดุที่ไม่ใช้แล้ว  
จากนั้นกดปุ่ม "บันทึกข้อมูล"



# การรายงานการจัดการวัตถุดิบและผลิตภัณฑ์ (รายเดือน)

## การรายงานข้อมูลการจัดการสิ่งปฏิภูลหรือวัสดุไม่ใช้แล้วรายเดือน (สำหรับผู้รับดำเนินการ) ข้อมูลเดือน : พฤษภาคม 2566

ผู้ควบคุมระบบจัดการ  
มลพิษทางอุตสาหกรรม (ถ้ามี)

เลขบัตรประชาชน

คำนำหน้าชื่อ

ชื่อ

นามสกุล

เลขทะเบียนผู้ควบคุม

บันทึก

รายงานไม่มีการจัดการสิ่งปฏิภูลหรือวัสดุที่ไม่ใช้แล้ว



สามารถแก้ไขหรือลบข้อมูลได้  
จนกว่าจะกดปุ่ม "ยืนยันส่ง  
รายงานทั้งหมด"

รายงานไม่มีการจัดการสิ่งปฏิภูลหรือวัสดุที่ไม่ใช้แล้วในบริเวณโรงงานในเดือนดังกล่าว

เหตุผล คือ มีปริมาณน้อย



# การรายงานการจัดการวัตถุดิบและผลิตภัณฑ์ (รายเดือน)

การรายงาน**ปี**การรับดำเนินการ



# การรายงานการจัดการวัตถุดิบและผลิตภัณฑ์ (รายเดือน)



iSingleForm

isingleform.go.th

เลขทะเบียนโรงงาน : 2412342342223

ใช้งานระบบโดย : 3123456789012

ชื่อโรงงาน : นางสาว xxxxxx xxxxxx

ประวัติการรายงาน

## การรายงานข้อมูลการจัดการสิ่งปฏิภูลหรือวัสดุไม่ใช่แล้วรายเดือน (สำหรับผู้รับดำเนินการ) ข้อมูลเดือน : พฤษภาคม 2566

ผู้ควบคุมระบบจัดการ มลพิษกากอุตสาหกรรม (ถ้ามี) เลขบัตรประชาชน คำนำหน้าชื่อ ชื่อ นามสกุล เลขทะเบียน

บันทึก



เพิ่มข้อมูล

1

### การบันทึกข้อมูลผู้ควบคุมระบบจัดการมลพิษกากอุตสาหกรรม

1. พิมพ์เลขบัตรประจำตัวประชาชน 13 หลัก
2. เลือกคำนำหน้าชื่อ
3. ชื่อ
4. นามสกุล
5. เลขทะเบียนที่ได้ขึ้นทะเบียนไว้
6. กดปุ่ม "บันทึก"

ลำดับ	รหัสวิธีการจัดการ

รายการผลิตภัณฑ์		
ผลิตภัณฑ์ที่เกิดขึ้น	ปริมาณ (ตัน)	ผู้รับมอบผลิตภัณฑ์


หมายเหตุ

เมื่อขึ้น



# การรายงานการจัดการวัตถุดิบและผลิตภัณฑ์ (รายเดือน)

การรายงานข้อมูลการจัดการสิ่งปฏิภูลและวัสดุไม่ใช้แล้วรายเดือน (สำหรับผู้รับดำเนินการ)  
ข้อมูลเดือน : พฤษภาคม 2566

\* **หมายเหตุ** กรณีภายในเดือนดังกล่าวมีการแจ้งรับดำเนินการในระบบการแจ้งขนส่ง (manifest) ระบบจะนำข้อมูลมาแสดงให้อัตโนมัติ และกรณีที่วิธีการจัดการสามารถเกิดผลิตภัณฑ์ให้คลิกปุ่มไอคอน  เพื่อบันทึกข้อมูลผลิตภัณฑ์เพิ่มเติม

เพิ่มข้อมูล

รายการวัตถุดิบ					แหล่งกำเนิด			รายการผลิตภัณฑ์		
ลำดับ	รหัสวิธีการจัดการ	รหัสสิ่งปฏิภูลหรือวัสดุที่ไม่ใช้แล้ว	ชื่อสิ่งปฏิภูลหรือวัสดุที่ไม่ใช้แล้ว	ความเป็นอันตราย	ชื่อผู้ก่อกำเนิด	ทะเบียนโรงงานผู้ก่อกำเนิด	ปริมาณ (ตัน)	ผลิตภัณฑ์ที่เกิดขึ้น	ปริมาณ (ตัน)	ผู้รับมอบผลิตภัณฑ์
1	042	070214	สารเติมแต่ง Plasticizer oil	HM	บริษัท บริหารและพัฒนาเพื่อการอนุรักษ์สิ่งแวดล้อม จำกัด (มหาชน)	41234123412341	9.91			
2	071	190814	กากตะกอนจากระบบบำบัดน้ำเสีย		บริษัท โทเบ ซี เอช ไรส์ (ประเทศไทย) จำกัด	12345567893343	11.64			





# การรายงานการจัดการวัตถุดิบและผลิตภัณฑ์ (รายเดือน)

## เพิ่มข้อมูลการจัดการวัตถุดิบและรายการวัตถุดิบ (สิ่งปฏิกูลหรือ

วิธีการจัดการ

แหล่งกำเนิด  เป็นโรงงาน เลขทะเบียนโรงงาน 41234123412341  สิ่งปฏิกูลหรือวัสดุที่ไม่ใช้แล้วตามกฎหมายว่าด้วยโรงงาน

รหัสสิ่งปฏิกูลหรือวัสดุที่ไม่ใช้แล้ว 070214

ชื่อสิ่งปฏิกูลหรือวัสดุที่ไม่ใช้แล้ว สารเติมแต่ง Plasticizer oil"

ความเป็นอันตราย เป็นอันตราย

ปริมาณ (ตัน) 9.91

### บันทึกข้อมูลผลิตภัณฑ์

- ชื่อผลิตภัณฑ์ที่เกิดขึ้น
- ปริมาณ (ตัน)
- ผู้รับมอบผลิตภัณฑ์
  - กรณีเป็นโรงงานพิมพ์เลขทะเบียนโรงงาน 14 หลัก
  - กรณีไม่เป็นโรงงานพิมพ์ชื่อบริษัทหรือชื่อบุคคล
- กดปุ่ม

### รายการผลิตภัณฑ์ (จากสิ่งปฏิกูลหรือวัสดุที่ไม่ใช้แล้ว)

ลำดับ	ผลิตภัณฑ์ที่เกิดขึ้น	ปริมาณ (ตัน)	ผู้รับมอบผลิตภัณฑ์	ชื่อผู้รับมอบผลิตภัณฑ์
ผลิตภัณฑ์ที่เกิดขึ้น	<input type="text"/>	ปริมาณ (ตัน)	<input type="text"/>	<input type="text"/>

\*หมายเหตุ กรณีผู้รับมอบมีหลายเลขทะเบียนโรงงานหรือมีหลายบริษัท ให้พิมพ์โดยใช้เรื่องหมายคอมม่า , คั่น เช่น 34123412341324,12345678901234



**หมายเหตุ** กรณีที่ผู้รับมอบผลิตภัณฑ์หลายโรงงานหรือมีหลายบริษัท ให้พิมพ์เลขทะเบียนโรงงานหรือชื่อผู้รับและใช้เครื่องหมายคอมม่า ( , ) คั่น

เช่น 22123231231232, 31342342343224 หรือกรณีไม่ใช่โรงงาน บริษัท A, บริษัท B



# การรายงานการจัดการวัตถุดิบและผลิตภัณฑ์ (รายเดือน)

## เพิ่มข้อมูลการจัดการวัตถุดิบและผลิตภัณฑ์รายเดือน รายการวัตถุดิบ (สิ่งปฏิกูลหรือวัสดุที่ไม่ใช้แล้ว)

วิธีการจัดการ

ทำเชื้อเพลิงผสม (fuel blending) เพื่อนำไปใช้เป็นเชื้อเพลิงสำหรับเตาเผา (incinerator) เตาอุตสาหกรรมซีเมนต์ (cement industrial furnace) หรือหม้อไอน้ำแฉ

แหล่งกำเนิด

- เป็นโรงงาน เลขทะเบียนโรงงาน 41234123412341
- สิ่งปฏิกูลหรือวัสดุที่ไม่ใช้แล้วตามกฎหมายว่าด้วยโรงงาน

รหัสสิ่งปฏิกูลหรือวัสดุที่ไม่ใช้แล้ว

070214

ชื่อสิ่งปฏิกูลหรือวัสดุที่ไม่ใช้แล้ว

สารเติมแต่ง Plasticizer oil"

ความเป็นอันตราย ปริมาณ (ตัน)

เป็นอันตราย 9.91

### การบันทึกข้อมูลผลิตภัณฑ์

- สามารถบันทึกรายการผลิตภัณฑ์ได้หลายรายการ
- สามารถกดไอคอน เพื่อลบข้อมูลผลิตภัณฑ์
- เมื่อบันทึกรายการผลิตภัณฑ์ครบทุกรายการ

กดปุ่ม

บันทึก

เพื่อบันทึกข้อมูลทั้งหมดอีกครั้ง

### รายการผลิตภัณฑ์ (จากสิ่งปฏิกูลหรือวัสดุที่ไม่ใช้แล้ว)

ลำดับ	ผลิตภัณฑ์ที่เกิดขึ้น	ปริมาณ (ตัน)	ผู้รับมอบผลิตภัณฑ์	ชื่อผู้รับมอบผลิตภัณฑ์	
1	น้ำมัน	1	เป็นโรงงาน	12345678901234	
2	oil	1.5	ไม่เป็นโรงงาน	บริษัท A จำกัด, บริษัท B จำกัด	

ผลิตภัณฑ์ที่เกิดขึ้น

ปริมาณ (ตัน)

ผู้รับมอบผลิตภัณฑ์

บันทึกข้อมูลผลิตภัณฑ์

\*หมายเหตุ กรณีผู้รับมอบมีหลายเลขทะเบียนโรงงานหรือมีหลายบริษัท ให้พิมพ์โดยใช้เรื่องหมายคอมม่า , คั่น เช่น 34123412341324,12345678901234

บันทึก





# การรายงานการจัดการวัตถุดิบและผลิตภัณฑ์ (รายเดือน)

## การรายงานข้อมูลการจัดการสิ่งปฏิกูลหรือวัสดุไม่ใช้แล้วรายเดือน (สำหรับผู้รับดำเนินการ) ข้อมูลเดือน : พฤษภาคม 2566

ผู้ควบคุมระบบจัดการ  
มลพิษภาคอุตสาหกรรม (ถ้า  
มี)

เลขบัตรประชาชน: 1234567890   
 คำนำหน้าชื่อ: นาย   
 ชื่อ: ทดสอบ   
 นามสกุล: ระบบ   
 เลขทะเบียน: 1234567890

บันทึก

เพิ่มข้อมูล

รายการวัตถุดิบ					แหล่งกำเนิด			รายการผลิตภัณฑ์		
ลำดับ	รหัสวิธีการจัดการ	รหัสสิ่งปฏิกูลหรือวัสดุที่ไม่ใช้แล้ว	ชื่อสิ่งปฏิกูลหรือวัสดุที่ไม่ใช้แล้ว	ความเป็นอันตราย	ชื่อผู้ก่อกำเนิด	ทะเบียนโรงงานผู้ก่อกำเนิด	ปริมาณ (ตัน)	ผลิตภัณฑ์ที่เกิดขึ้น	ปริมาณ (ตัน)	ผู้รับมอบผลิตภัณฑ์
1	042	070214	สารเติมแต่ง Plasticizer oil	HM	บริษัท บริหารและพัฒนาเพื่อการอนุรักษ์สิ่งแวดล้อม จำกัด (มหาชน)	41234123412341	9.91	น้ำมัน oil	1 15	12345678901234 บริษัท A จำกัด, บริษัท B จำกัด
2	071	190814	ภาคตะกอนจากระบบบำบัดน้ำเสีย		บริษัท โทเบ ซี เอช ไอร์ (ประเทศไทย) จำกัด	12345567893343	11.64			

ระบบแสดงข้อมูลผลิตภัณฑ์ในรายการผลิตภัณฑ์สามารถกดไอคอนแก้ไข เพื่อแก้ไขข้อมูลได้อีกครั้ง



# การรายงานการจัดการวัตถุดิบและผลิตภัณฑ์ (รายเดือน)

กรณีที่มีการจัดการสิ่งปฏิกูลหรือวัสดุที่ไม่ใช้แล้วมากกว่าที่ระบบดึงข้อมูลจากการแจ้งขนส่ง (Manifest) สามารถกดปุ่ม “เพิ่มข้อมูล” เพื่อเพิ่มข้อมูลใหม่ทั้งหมดได้

ประวัติการรายงาน

## การรายงานข้อมูลการจัดการสิ่งปฏิกูลหรือวัสดุที่ไม่ใช้แล้วรายเดือน (สำหรับผู้รับดำเนินการ) ข้อมูลเดือน : พฤษภาคม 2566

ผู้ควบคุมระบบจัดการมลพิษกากอุตสาหกรรม (ถ้ามี)    เลขบัตรประชาชน    คำนำหน้าชื่อ    ชื่อ    นามสกุล    เลขทะเบียน

บันทึก

คลิกปุ่ม “เพิ่มข้อมูล”



เพิ่มข้อมูล

รายการวัตถุดิบ					แหล่งกำเนิด			รายการผลิตภัณฑ์			
ลำดับ	รหัสวิธีการจัดการ	รหัสสิ่งปฏิกูลหรือวัสดุที่ไม่ใช้แล้ว	ชื่อสิ่งปฏิกูลหรือวัสดุที่ไม่ใช้แล้ว	ความเป็นอันตราย	ชื่อผู้ก่อกำเนิด	ทะเบียนโรงงานผู้ก่อกำเนิด	ปริมาณ (ตัน)	ผลิตภัณฑ์ที่เกิดขึ้น	ปริมาณ (ตัน)	ผู้รับมอบผลิตภัณฑ์	
1	042	070214	สารเติมแต่ง Plasticizer oil	HM	บริษัท บริหารและพัฒนาเพื่อการอนุรักษ์สิ่งแวดล้อม จำกัด (มหาชน)	41234123412341	9.91	น้ำมัน	2	212342344455	
2	071	190814	กากตะกอนจากระบบบำบัดน้ำเสีย		บริษัท โกลบ ซี เอช ไรส์ (ประเทศไทย) จำกัด	12345567893343	11.64				



# การรายงานการจัดการวัตถุดิบและผลิตภัณฑ์ (รายเดือน)

## เพิ่มข้อมูลการจัดการวัตถุดิบและผลิตภัณฑ์รายเดือน รายการวัตถุดิบ (สิ่งปฏิกูลหรือวัสดุที่ไม่ใช้แล้ว)

แหล่งกำเนิด

เลือกแหล่งกำเนิดวัตถุดิบ

- เป็นโรงงาน
- ไม่เป็นโรงงาน



# การรายงานการจัดการวัตถุดิบและผลิตภัณฑ์ (รายเดือน)

## แหล่งกำเนิดเป็นโรงงาน

### เพิ่มข้อมูลการจัดการวัตถุดิบและผลิตภัณฑ์รายเดือน

รายการวัตถุดิบ (สิ่งปฏิกูลหรือวัสดุที่ไม่ใช้แล้ว)

วิธีการจัดการ

เป็นโรงงาน

แหล่งกำเนิด ระบุเลขทะเบียนโรงงาน **พิมพ์เลขทะเบียนโรงงาน 14 หลัก**

สิ่งปฏิกูลหรือวัสดุที่ไม่ใช้แล้วตามกฎหมายว่าด้วยโรงงาน

กิจกรรมหลัก

กิจกรรมย่อย

ประเภทของเสีย

ชื่อ

ชื่อสิ่งปฏิกูลหรือวัสดุที่ไม่ใช้แล้ว

ความเป็นอันตราย

ปริมาณ (ตัน)

ถัดไป



เลือกกิจกรรม

## แหล่งกำเนิดไม่ใช่โรงงาน

### เพิ่มข้อมูลการจัดการวัตถุดิบและผลิตภัณฑ์รายเดือน

รายการวัตถุดิบ (สิ่งปฏิกูลและวัสดุที่ไม่ใช้แล้ว)

วิธีการจัดการ

ไม่ใช่โรงงาน

แหล่งกำเนิด ระบุชื่อบริษัท/นิติบุคคล **พิมพ์ชื่อบริษัท/บุคคล**

ของเสียจากแหล่งกำเนิดอื่นที่ไม่ใช่โรงงาน

ชื่อสิ่งปฏิกูลหรือวัสดุที่ไม่ใช้แล้ว

ความเป็นอันตราย

ปริมาณ (ตัน)

ถัดไป



# การรายงานการจัดการวัตถุดิบและผลิตภัณฑ์ (รายเดือน)

## เพิ่มข้อมูลการจัดการวัตถุดิบและผลิตภัณฑ์รายเดือน

รายการวัตถุดิบ (สิ่งปฏิกูลและวัสดุที่ไม่ใช้แล้ว)

วิธีการจัดการ

011-คัดแยกประเภทเพื่อจำหน่ายต่อ (sorting)

แหล่งกำเนิด

ระบุเลขทะเบียนโรงงาน 12345678901234

เป็นโรงงาน

สิ่งปฏิกูลหรือวัสดุที่ไม่ใช้แล้วตามกฎหมายว่าด้วยโรงงาน

กิจกรรมหลัก

17 ของเสียจากงานก่อสร้างและการรื้อทำลายสิ่งก่อสร้าง (รวมถึงดิน)

กิจกรรมย่อย

1702 ไม้ แก้ว กระดาษ พลาสติก

ประเภทของเสีย

170201 ไม้

ชื่อ

ไม้

ชื่อสิ่งปฏิกูลหรือวัสดุที่ไม่ใช้แล้ว

ไม้

ความเป็นอันตราย

ไม่อันตราย

ปริมาณ (ตัน)

5

### บันทึกข้อมูลผลิตภัณฑ์

- ชื่อผลิตภัณฑ์ที่เกิดขึ้น
- ปริมาณ (ตัน)
- ผู้รับมอบผลิตภัณฑ์
  - กรณีเป็นโรงงานพิมพ์เลขทะเบียนโรงงาน 14 หลัก
  - กรณีไม่เป็นโรงงานพิมพ์ชื่อบริษัทหรือชื่อบุคคล
- กดปุ่ม **บันทึกข้อมูลผลิตภัณฑ์**

รายการผลิตภัณฑ์ (จากสิ่งปฏิกูลหรือวัสดุที่ไม่ใช้แล้ว)

ลำดับ	ผลิตภัณฑ์ที่เกิดขึ้น	ปริมาณ (ตัน)	ผู้รับมอบผลิตภัณฑ์	ชื่อผู้รับมอบผลิตภัณฑ์
ผลิตภัณฑ์ที่เกิดขึ้น		ปริมาณ (ตัน)	ผู้รับมอบผลิตภัณฑ์	

\*หมายเหตุ กรณีผู้รับมอบมีหลายเลขทะเบียนโรงงานหรือมีหลายบริษัท ให้พิมพ์โดยใช้เรื่องหมายเลขมา , คั่น เช่น 34123412341324,12345678901234

บันทึกข้อมูล



**หมายเหตุ** กรณีเลือกวิธีการจัดการที่ไม่เกิดผลิตภัณฑ์ ช่องผลิตภัณฑ์จะไม่ได้แสดง เช่น รหัส 071



# การรายงานการจัดการวัตถุดิบและผลิตภัณฑ์ (รายเดือน)

## เพิ่มข้อมูลการจัดการวัตถุดิบและผลิตภัณฑ์รายเดือน

รายการวัตถุดิบ (สิ่งปฏิกูลและวัสดุที่ไม่ใช้แล้ว)

วิธีการจัดการ

011-คัดแยกประเภทเพื่อจำหน่ายต่อ (sorting) ▼

เป็นโรงงาน

แหล่งกำเนิด

ระบุเลขทะเบียนโรงงาน 12345678901234

สิ่งปฏิกูลหรือวัสดุที่ไม่ใช้แล้วตามกฎหมายว่าด้วยโรงงาน

กิจกรรมหลัก

17 ของเสียดจากงานก่อสร้างและการรื้อทำลายสิ่งก่อสร้าง (รวมถึงดินที่ขุดจากพ

กิจกรรมย่อย

1702 ไม้ แก้ว กระจก พลาสติก

ประเภทของเสีย

170201 ไม้

ชื่อ

ไม้

ชื่อสิ่งปฏิกูลหรือวัสดุที่ไม่ใช้แล้ว

ไม้

ความเป็นอันตราย

ไม่อันตราย

ปริมาณ (ตัน)

5

### การบันทึกข้อมูลผลิตภัณฑ์

- สามารถบันทึกรายการผลิตภัณฑ์ได้หลายรายการ
- สามารถกดไอคอน  เพื่อลบข้อมูลผลิตภัณฑ์
- เมื่อบันทึกรายการผลิตภัณฑ์ครบทุกรายการ กดปุ่ม  เพื่อบันทึกข้อมูลทั้งหมดอีกครั้ง

### รายการผลิตภัณฑ์ (จากสิ่งปฏิกูลหรือวัสดุที่ไม่ใช้แล้ว)

ลำดับ	ผลิตภัณฑ์ที่เกิดขึ้น	ปริมาณ (ตัน)	ผู้รับมอบผลิตภัณฑ์	ชื่อผู้รับมอบผลิตภัณฑ์	
1	ไม้สำเร็จรูป	1	เป็นโรงงาน	341234234234.41234234234	<input checked="" type="checkbox"/>
2	ไม้		ไม่เป็นโรงงาน	บริษัท xxxxxx จำกัด	<input checked="" type="checkbox"/>

ผลิตภัณฑ์ที่เกิดขึ้น

ปริมาณ (ตัน)

ผู้รับมอบผลิตภัณฑ์

\*หมายเหตุ กรณีผู้รับมอบมีหลายเลขทะเบียนโรงงานหรือมีหลายบริษัท ให้พิมพ์โดยใช้เครื่องหมายคั่น , คั่น เช่น 34123412341324,12345678901234



# การรายงานการจัดการวัตถุดิบและผลิตภัณฑ์ (รายเดือน)

## การรายงานข้อมูลการจัดการสิ่งปฏิภูลหรือวัสดุไม่ใช้แล้วรายเดือน (สำหรับผู้รับดำเนินการ) ข้อมูลเดือน : พฤษภาคม 2566

ผู้ควบคุมระบบจัดการ  
มลพิษทางอุตสาหกรรม (ถ้า  
มี)

เลขบัตรประชาชน  
1234567890

คำนำหน้าชื่อ  
นาย

ชื่อ  
ทดสอบ

นามสกุล  
ระบบ

เลขทะเบียน  
1234567890

บันทึก

เพิ่มข้อมูล

รายการวัตถุดิบ					แหล่งกำเนิด			รายการผลิตภัณฑ์		
ลำดับ	รหัสวิธีการจัดการ	รหัสสิ่งปฏิภูลหรือวัสดุที่ไม่ใช้แล้ว	ชื่อสิ่งปฏิภูลหรือวัสดุที่ไม่ใช้แล้ว	ความเป็นอันตราย	ชื่อผู้ก่อกำเนิด	ทะเบียนโรงงานผู้ก่อกำเนิด	ปริมาณ (ตัน)	ผลิตภัณฑ์ที่เกิดขึ้น	ปริมาณ (ตัน)	ผู้รับมอบผลิตภัณฑ์
1	042	070214	สารเติมแต่ง Plasticizer oil	HM	บริษัท บริหารและพัฒนาเพื่อการอนุรักษ์สิ่งแวดล้อม จำกัด (มหาชน)	41234123412341	9.91	น้ำมัน oil		
2	071	190814	กากตะกอนจากระบบบำบัดน้ำเสีย		บริษัท โทเบ ซี เอช ไรส์ (ประเทศไทย) จำกัด	12345567893343	11.64			
3	011	170201	ไม้	ไม่อันตราย		12345678901234	5	ไม้สำเร็จรูป ไม้	1 บริษัท xxxxxx จำกัด	

สามารถคลิกไอคอนเพื่อแก้ไขหรือลบข้อมูลได้





# การรายงานการจัดการวัตถุดิบและผลิตภัณฑ์ (รายเดือน)

## การรายงานข้อมูลการจัดการสิ่งปฏิกูลหรือวัสดุไม่ใช้แล้วรายเดือน (สำหรับผู้รับดำเนินการ) ข้อมูลเดือน : พฤษภาคม 2566

ผู้ควบคุมระบบจัดการ  
มลพิษทางอุตสาหกรรม (ถ้า  
มี)

เลขบัตรประชาชน: 1234567890   
    
    
 ชื่อ:   
    
 นามสกุล:   
 เลขทะเบียน: 1234567890   

รายการวัตถุดิบ					แหล่งกำเนิด			รายการผลิตภัณฑ์			
ลำดับ	รหัสวิธีการจัดการ	รหัสสิ่งปฏิกูลหรือวัสดุที่ไม่ใช้แล้ว	ชื่อสิ่งปฏิกูลหรือวัสดุที่ไม่ใช้แล้ว	ความเป็นอันตราย	ชื่อผู้ก่อกำเนิด	ทะเบียนโรงงานผู้ก่อกำเนิด	ปริมาณ (ตัน)	ผลิตภัณฑ์ที่เกิดขึ้น	ปริมาณ (ตัน)	ผู้รับมอบผลิตภัณฑ์	
1	042	070214	สารเติมแต่ง Plasticizer oil	HM	บริษัท บริหารและพัฒนาเพื่อการอนุรักษ์สิ่งแวดล้อม จำกัด (มหาชน)	41234123412341	9.91	น้ำมัน oil	1 1.5	12345678901234 บริษัท A จำกัด, บริษัท B จำกัด	<input type="button" value="แก้ไข"/>
2	071	190814	กากตะกอนจากระบบบำบัดน้ำเสีย		บริษัท โทเบ ซี เอช ไรส์ (ประเทศไทย) จำกัด	12345567893343	11.64				
3	011	170201	ไม่	ไม่อันตราย		12345678901234	5	ไม้สำเร็จรูป ไม้	1	341234234234.41234234234 บริษัท xxxxxx จำกัด	<input type="button" value="แก้ไข"/> <input type="button" value="ลบ"/>



เมื่อบันทึกข้อมูลครบถ้วนแล้วกดปุ่ม  
"ขันตอนต่อไป"



การรายงานการกักเก็บและการจัดการสิ่งปฏิกูลหรือวัสดุไม่ใช้แล้ว  
(รายปี)

สำหรับโรงงานที่เป็น**ผู้ก่อกำเนิด**



# การรายงานข้อมูลกลางกระทรวงอุตสาหกรรม

## รายงานการจัดเก็บ/การจัดการสิ่งปฏิกูล หรือวัสดุที่ไม่ใช้แล้วภายในบริเวณโรงงาน สำหรับผู้ก่อกำเนิด

### 1 การรายงาน ไม่มีการกักเก็บ สิ่งปฏิกูลหรือวัสดุที่ไม่ใช้แล้วในบริเวณโรงงาน

รายงานสิ่งปฏิกูลหรือวัสดุที่ไม่ใช้แล้ว (สำหรับผู้ก่อกำเนิด)  
ข้อมูลเดือน มกราคม-ธันวาคม พ.ศ. 2565

ผู้ควบคุมระบบจัดการมลพิษกากอุตสาหกรรม (ถ้ามี)    เลขบัตรประชาชน    คำนำหน้าชื่อ    ชื่อ    นามสกุล    เลขทะเบียนผู้ควบคุม    [บันทึก](#)

- [รายงานการกักเก็บสิ่งปฏิกูลและวัสดุที่ไม่ใช้แล้วในบริเวณโรงงาน](#)
- [รายงานการจัดการสิ่งปฏิกูลและวัสดุที่ไม่ใช้แล้วในบริเวณโรงงาน](#)
- [รายงานการนำสิ่งปฏิกูลหรือวัสดุที่ไม่ใช้แล้วออกไปจัดการนอกบริเวณโรงงาน](#)

[รายงานไม่มีการกักเก็บสิ่งปฏิกูลหรือวัสดุที่ไม่ใช้แล้ว](#) [คลิกปุ่ม "รายงานไม่มีการกักเก็บสิ่งปฏิกูลหรือวัสดุที่ไม่ใช้แล้ว"](#) [เพิ่มข้อมูล](#)

ลำดับ	รหัสสิ่งปฏิกูลหรือวัสดุที่ไม่ใช้แล้ว	ชื่อสิ่งปฏิกูลหรือวัสดุที่ไม่ใช้แล้ว	ความเป็นอันตราย	ปริมาณ (ตัน)	วิธีการจัดเก็บ	ลักษณะบรรจุภัณฑ์	เหตุผลความจำเป็น	ภาพถ่าย
-------	--------------------------------------	--------------------------------------	-----------------	--------------	----------------	------------------	------------------	---------



# การรายงานข้อมูลกลางกระทรวงอุตสาหกรรม

รายงานไม่มีการกักเก็บสิ่งปฏิกูลหรือวัสดุที่ไม่ใช้แล้วในบริเวณโรงงาน

ยืนยันไม่มีการกักเก็บสิ่งปฏิกูลหรือวัสดุที่ไม่ใช้แล้ว

กรณีระบุเหตุผล

บันทึกข้อมูล

ลบข้อมูล



ระบุเหตุผลการไม่มีการกักเก็บสิ่งปฏิกูลหรือวัสดุที่ไม่ใช้แล้วในบริเวณโรงงาน  
จากนั้นกดปุ่ม “บันทึกข้อมูล”



# การรายงานข้อมูลกลางกระทรวงอุตสาหกรรม

## รายงานสิ่งปฏิกูลหรือวัสดุที่ไม่ใช้แล้ว (สำหรับผู้ก่อกำเนิด) ข้อมูลเดือน มกราคม-ธันวาคม พ.ศ. 2565

ผู้ควบคุมระบบจัดการ มลพิษทางอุตสาหกรรม (ถ้ามี)	เลขบัตรประชาชน	คำนำหน้าชื่อ	ชื่อ	นามสกุล	เลขทะเบียนผู้ควบคุม	<b>บันทึก</b>
---	----------------	--------------	------	---------	---------------------	---------------

- รายงานการกักเก็บสิ่งปฏิกูลและวัสดุที่ไม่ใช้แล้วในบริเวณโรงงาน
- รายงานการจัดการสิ่งปฏิกูลและวัสดุที่ไม่ใช้แล้วในบริเวณโรงงาน
- รายงานการนำสิ่งปฏิกูลหรือวัสดุที่ไม่ใช้แล้วออกไปจัดการนอกบริเวณโรงงาน

รายงานไม่มีการกักเก็บสิ่งปฏิกูลหรือวัสดุที่ไม่ใช้แล้ว

รายงานไม่มีการกักเก็บสิ่งปฏิกูลหรือวัสดุที่ไม่ใช้แล้วในบริเวณโรงงาน

เหตุผล คือ ปริมาณน้อย

ระบบแสดงข้อความการรายงานไม่มีการกักเก็บสิ่งปฏิกูลหรือวัสดุที่ไม่ใช้แล้วในบริเวณโรงงานพร้อมเหตุผล แต่สามารถแก้ไขหรือลบข้อมูลได้ โดยการคลิกปุ่ม **รายงานไม่มีการกักเก็บสิ่งปฏิกูลหรือวัสดุที่ไม่ใช้แล้ว** อีกครั้ง



# การรายงานข้อมูลกลางกระทรวงอุตสาหกรรม

2

## การรายงาน ไม่มีการจัดการ สิ่งปฏิกูลหรือวัสดุที่ไม่ใช้แล้วในบริเวณโรงงาน

### รายงานสิ่งปฏิกูลหรือวัสดุที่ไม่ใช้แล้ว (สำหรับผู้ก่อกำเนิด) ข้อมูลเดือน มกราคม-ธันวาคม พ.ศ. 2565

ผู้ควบคุมระบบจัดการมลพิษภาคอุตสาหกรรม (ถ้ามี) เลขบัตรประชาชน คำนำหน้าชื่อ ชื่อ นามสกุล เลขทะเบียนผู้ควบคุม

รายงานการกักเก็บสิ่งปฏิกูลและวัสดุที่ไม่ใช้แล้วในบริเวณโรงงาน  รายงานการจัดการสิ่งปฏิกูลและวัสดุที่ไม่ใช้แล้วในบริเวณโรงงาน

รายงานไม่มีการจัดการสิ่งปฏิกูลหรือวัสดุที่ไม่ใช้แล้ว

ลำดับ	รหัสสิ่งปฏิกูลหรือวัสดุที่ไม่ใช้แล้ว	ชื่อสิ่งปฏิกูลหรือวัสดุที่ไม่ใช้แล้ว	ความเป็นอันตราย	ปริมาณที่เกิดขึ้น (ตัน)	ปริมาณที่จัดการ (ตัน)	จุดเกิดของเสีย	รหัสวิธีในการ	รายงานแล้วเสร็จ (วัน)	ภาพถ่าย

1. คลิกแถบรายงานการจัดการสิ่งปฏิกูลหรือวัสดุที่ไม่ใช้แล้วในบริเวณโรงงานให้เป็นสีน้ำเงิน
2. คลิกปุ่ม "รายงานไม่มีการจัดการสิ่งปฏิกูลหรือวัสดุที่ไม่ใช้แล้ว"

<< กลับ

กดปุ่ม "ขั้นตอนต่อไป"



# การรายงานข้อมูลกลางกระทรวงอุตสาหกรรม

รายงานไม่มีการจัดการสิ่งปฏิกูลหรือวัสดุที่ไม่ใช้แล้วในบริเวณโรงงาน

ยืนยันไม่มีการจัดการสิ่งปฏิกูลหรือวัสดุที่ไม่ใช้แล้ว

กรณาระบุเหตุผล

โรงงานไม่มีการจัดการสิ่งปฏิกูลหรือวัสดุที่ไม่ใช้แล้ว

บันทึกข้อมูล

ลบข้อมูล



ระบุเหตุผลการไม่มีการจัดการสิ่งปฏิกูลหรือวัสดุที่ไม่ใช้แล้วในบริเวณโรงงาน จากนั้นกดปุ่ม "บันทึกข้อมูล"



# การรายงานข้อมูลกลางกระทรวงอุตสาหกรรม

## การรายงาน **ไม่มี** การจัดการสิ่งปฏิกูลหรือวัสดุที่ไม่ใช้แล้วในโรงงาน

รายงานสิ่งปฏิกูลหรือวัสดุที่ไม่ใช้แล้ว (สำหรับผู้ก่อกำเนิด)  
ข้อมูลเดือน มกราคม-ธันวาคม พ.ศ. 2565

ผู้ควบคุมระบบจัดการ มลพิษทางอุตสาหกรรม (ถ้ามี)	เลขบัตรประชาชน	คำนำหน้าชื่อ	ชื่อ	นามสกุล	เลขทะเบียนผู้ควบคุม	<b>บันทึก</b>
---	----------------	--------------	------	---------	---------------------	---------------

- รายงานการกักเก็บสิ่งปฏิกูลและวัสดุที่ไม่ใช้แล้วในบริเวณโรงงาน
- รายงานการจัดการสิ่งปฏิกูลและวัสดุที่ไม่ใช้แล้วในบริเวณโรงงาน**
- รายงานการนำสิ่งปฏิกูลหรือวัสดุที่ไม่ใช้แล้วออกไปจัดการนอกบริเวณโรงงาน

รายงานไม่มีการจัดการสิ่งปฏิกูลหรือวัสดุที่ไม่ใช้แล้ว



ไม่มีการจัดการสิ่งปฏิกูลหรือวัสดุที่ไม่ใช้แล้วในบริเวณโรงงาน

เหตุผล คือ โรงงานไม่มีการจัดการภายในบริเวณโรงงาน

<< กลับ      **ขั้นตอนต่อไป >>**      กดปุ่ม "ขั้นตอนต่อไป"

ระบบแสดงข้อความการรายงานไม่มีการจัดการสิ่งปฏิกูลหรือวัสดุที่ไม่ใช้แล้วในบริเวณโรงงานพร้อมเหตุผล สามารถแก้ไขหรือลบข้อมูลได้โดยการคลิกปุ่ม **รายงานไม่มีการกักเก็บสิ่งปฏิกูลหรือวัสดุที่ไม่ใช้แล้ว** อีกครั้ง



# การรายงานข้อมูลกลางกระทรวงอุตสาหกรรม

การรายงาน มี การกักเก็บหรือการจัดการ  
สิ่งปฏิกูลหรือวัสดุที่ไม่ใช้แล้วในบริเวณโรงงาน





# การรายงานข้อมูลกลางกระทรวงอุตสาหกรรม

ระบบจะแสดงปีให้อัตโนมัติโดยหน้าระบบจะประกอบด้วย 2 ส่วนคือ

1. ข้อมูลผู้ควบคุมระบบจัดการมลพิษทางอุตสาหกรรม
  2. รายงานมี 3 หัวข้อ
    - 2.1 รายงานการกักเก็บสิ่งปฏิกูลและวัสดุที่ไม่ใช้แล้วในบริเวณโรงงาน
    - 2.2 รายงานการจัดการสิ่งปฏิกูลและวัสดุที่ไม่ใช้แล้วในบริเวณโรงงาน
    - 2.3 รายงานการนำสิ่งปฏิกูลหรือวัสดุที่ไม่ใช้แล้วออกนอกบริเวณโรงงาน
- \* **คลิกที่ชื่อรายงาน ให้เป็นแถบสีน้ำเงินด้านล่างจะแสดงข้อมูลของแต่ละรายงานนั้น ๆ**

**iSingleForm**  
isingleform.go.th

เลขทะเบียนโรงงาน : 21435345453453  
ชื่อโรงงาน : บริษัท ทดสอบ ระบบ จำกัด

## รายงานสิ่งปฏิกูลหรือวัสดุที่ไม่ใช้แล้ว (สำหรับผู้ก่อกำเนิด) ข้อมูลเดือน มกราคม-ธันวาคม พ.ศ. 2565

ผู้ควบคุมระบบจัดการมลพิษทางอุตสาหกรรม (ถ้ามี)    เลขบัตรประชาชน    คำนำหน้าชื่อ    ชื่อ    นามสกุล    เลขทะเบียนผู้ควบคุม    **บันทึก**



**รายงานการกักเก็บสิ่งปฏิกูลและวัสดุที่ไม่ใช้แล้วในบริเวณโรงงาน**

รายงานการจัดการสิ่งปฏิกูลและวัสดุที่ไม่ใช้แล้วในบริเวณโรงงาน

รายงานการนำสิ่งปฏิกูลหรือวัสดุที่ไม่ใช้แล้วออกไปจัดการนอกบริเวณโรงงาน

รายงานไม่มีการกักเก็บสิ่งปฏิกูลหรือวัสดุที่ไม่ใช้แล้ว

**เพิ่มข้อมูล**

ลำดับ	รหัสสิ่งปฏิกูลหรือวัสดุที่ไม่ใช้แล้ว	ชื่อสิ่งปฏิกูลหรือวัสดุที่ไม่ใช้แล้ว	ความเป็นอันตราย	ปริมาณ (ตัน)	วิธีการจัดเก็บ	ลักษณะบรรจุภัณฑ์	เหตุผลความจำเป็น	ภาพถ่าย
-------	--------------------------------------	--------------------------------------	-----------------	--------------	----------------	------------------	------------------	---------

<< กลับ

ขั้นตอนต่อไป >>



กดปุ่ม "ขั้นตอนต่อไป"



# การรายงานข้อมูลกลางกระทรวงอุตสาหกรรม

1

## การบันทึกข้อมูลผู้ควบคุมระบบจัดการมลพิษทางอุตสาหกรรม

1. พิมพ์เลขบัตรประจำตัวประชาชน 13 หลัก
2. เลือกคำนำหน้าชื่อ
3. ชื่อ
4. นามสกุล
5. เลขทะเบียนผู้ควบคุมที่ได้ขึ้นทะเบียนไว้
6. กดปุ่ม **"บันทึก"**

รายงานสิ่งปฏิกูลหรือวัสดุที่ไม่ใช้แล้ว (สำหรับผู้ก่อกำเนิด)  
ข้อมูลเดือน มกราคม-ธันวาคม พ.ศ. 2565

ผู้ควบคุมระบบจัดการ มลพิษทางอุตสาหกรรม (ถ้ามี)	เลขบัตรประชาชน	คำนำหน้าชื่อ	ชื่อ	นามสกุล	เลขทะเบียนผู้ควบคุม
	1111111111111	นาย	ทดสอบ	สະບູ	1234567890

บันทึก





# การรายงานข้อมูลกลางกระทรวงอุตสาหกรรม

2

การบันทึกข้อมูลรายงานการกักเก็บสิ่งปฏิกูลและวัสดุที่ไม่ใช้แล้วในบริเวณโรงงาน  
กลุ่ม "เพิ่มข้อมูล" ที่อยู่ด้านบนตาราง

## รายงานสิ่งปฏิกูลหรือวัสดุที่ไม่ใช้แล้ว (สำหรับผู้ก่อกำเนิด) ข้อมูลเดือน มกราคม-ธันวาคม พ.ศ. 2565

ผู้ควบคุมระบบจัดการ มลพิษทางอุตสาหกรรม (ถ้ามี)    เลขบัตรประชาชน    คำนำหน้าชื่อ    ชื่อ    นามสกุล    เลขทะเบียนผู้ควบคุม

- รายงานการกักเก็บสิ่งปฏิกูลและวัสดุที่ไม่ใช้แล้วในบริเวณโรงงาน
- รายงานการจัดการสิ่งปฏิกูลและวัสดุที่ไม่ใช้แล้วในบริเวณโรงงาน
- รายงานการนำสิ่งปฏิกูลหรือวัสดุที่ไม่ใช้แล้วออกไปจัดการนอกบริเวณโรงงาน

รายงานไม่มีการกักเก็บสิ่งปฏิกูลหรือวัสดุที่ไม่ใช้แล้ว

ลำดับ	รหัสสิ่งปฏิกูลหรือวัสดุที่ไม่ใช้แล้ว	ชื่อสิ่งปฏิกูลหรือวัสดุที่ไม่ใช้แล้ว	ความเป็นอันตราย	ปริมาณ (ตัน)	วิธีการจัดเก็บ	ลักษณะบรรจุภัณฑ์	เหตุผลความจำเป็น	ภาพถ่าย
-------	--------------------------------------	--------------------------------------	-----------------	--------------	----------------	------------------	------------------	---------



# การรายงานข้อมูลกลางกระทรวงอุตสาหกรรม

## เพิ่มข้อมูลการกักเก็บสิ่งปฏิกูลหรือวัสดุที่ไม่ใช้แล้วในบริเวณโรงงาน

ปริมาณสิ่งปฏิกูลหรือวัสดุที่ไม่ใช้แล้วในบริเวณโรงงาน

กิจกรรมหลัก

กิจกรรมย่อย

ประเภทของเสีย

ชื่อ

ชื่อสิ่งปฏิกูลหรือวัสดุที่ไม่ใช้แล้ว

ความเป็นอันตราย

ไม่อันตราย

ปริมาณ (ตัน)

วิธีการจัดเก็บ

ลักษณะบรรจุภัณฑ์

เหตุผลความจำเป็น

รูปภาพ

ภาพถ่ายสิ่งปฏิกูลหรือวัสดุที่ไม่ใช้แล้ว

Choose File No file chosen



ภาพถ่ายสถานที่จัดเก็บสิ่งปฏิกูลที่ไม่ใช้แล้ว

Choose File No file chosen



ภาพแผนผังการจัดเก็บสิ่งปฏิกูลที่ไม่ใช้แล้ว

Choose File No file chosen



บันทึกข้อมูล



- กรอกข้อมูลให้ครบถ้วน กรณีตัวเลือกไหนมีช่องอื่นๆ ให้พิมพ์ข้อมูลในช่องที่ระบบเพิ่มให้ครบ
- รูปภาพในแต่ละหัวข้อต้องมีอย่างน้อย 1 รูปภาพ
- กรณีที่มีภาพแต่ละหัวข้อมีมากกว่า 1 ภาพ สามารถกดปุ่ม เพื่อเพิ่มปุ่ม  สำหรับเลือกไฟล์รูปภาพที่ต้องการอัปโหลด
- เมื่อกรอกข้อมูลครบถ้วนและแนบไฟล์รูปเรียบร้อยแล้ว กดปุ่ม "บันทึกข้อมูล"

กดปุ่ม "บันทึกข้อมูล"



# การรายงานข้อมูลกลางกระทรวงอุตสาหกรรม

รายงานการกักเก็บสิ่งปฏิกูลและวัสดุที่ไม่ใช้แล้วในบริเวณโรงงาน

รายงานการจัดการสิ่งปฏิกูลและวัสดุที่ไม่ใช้แล้วในบริเวณโรงงาน



รายงานการนำสิ่งปฏิกูลหรือวัสดุที่ไม่ใช้แล้วออกไปจัดการนอกบริเวณโรงงาน

เพิ่มข้อมูล

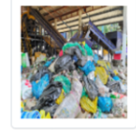
ลำดับ	รหัสสิ่งปฏิกูล หรือวัสดุที่ไม่ใช้แล้ว	ชื่อสิ่งปฏิกูล หรือวัสดุที่ไม่ใช้แล้ว	ความเป็นอันตราย	ปริมาณ (ตัน)	วิธีการจัดเก็บ	ลักษณะ บรรจุภัณฑ์	เหตุผล ความจำเป็น	ภาพถ่าย
1	O20101	เศษพืช		2	นอกอาคาร	ถุงบีบแค	มีปริมาณน้อย	ภาพสิ่งปฏิกูลหรือวัสดุที่ไม่ใช้แล้ว



- ระบบแสดงข้อมูลที่ได้บันทึกในตาราง

- สามารถคลิกไอคอน   เพื่อกลับไปแก้ไขข้อมูลหรือลบข้อมูลได้

- เมื่อต้องการขยายรูปภาพ ใช้เมาส์คลิกที่รูปภาพ ภาพจะแสดงขนาดใหญ่ตามขนาดไฟล์ที่อัปโหลดเข้ามา



ภาพสถานที่จัดเก็บ



ภาพแผนผัง





# การรายงานข้อมูลกลางกระทรวงอุตสาหกรรม

## ข้อมูลการกักเก็บสิ่งปฏิกูลหรือวัสดุที่ไม่ใช้แล้วในบริเวณโรงงาน

ปริมาณสิ่งปฏิกูลหรือวัสดุที่ไม่ใช้แล้วในบริเวณโรงงาน

กิจกรรมหลัก	02-ของเสียจากการเกษตรกรรม การเพาะปลูกพืชสวน การเพาะเลี้ยงสัตว์น้ำ การทำไม้ การล่าสัตว์ การประมง การแปรรูปอาหารต่างๆ
กิจกรรมย่อย	0202-ของเสียจากการแปรรูปเนื้อสัตว์ต่างๆ และปลา
ประเภทของเสีย	020202-เศษเนื้อเยื่อสัตว์
ชื่อ	เศษเนื้อเยื่อสัตว์
ชื่อสิ่งปฏิกูลหรือวัสดุที่ไม่ใช้แล้ว	เศษเนื้อ
ความเป็นอันตราย	ไม่อันตราย
ปริมาณ (ตัน)	5
วิธีการจัดเก็บ	2-นอกอาคาร
ลักษณะบรรจุภัณฑ์	4-ถุงบิ๊กแบก
เหตุผลความจำเป็น	2-อยู่ระหว่างหาผู้รับดำเนินการ

รูปภาพ

ภาพถ่ายสิ่งปฏิกูลหรือวัสดุที่ไม่ใช้แล้ว



Choose File No file chosen



ภาพถ่ายสถานที่จัดเก็บสิ่งปฏิกูลที่ไม่ใช้แล้ว



Choose File No file chosen



ภาพแผนผังการจัดเก็บสิ่งปฏิกูลที่ไม่ใช้แล้ว



Choose File No file chosen



บันทึกข้อมูล

- สามารถแก้ไขข้อมูลได้ทุกรายการ
- สามารถลบรูปที่อัปโหลดเข้ามาแล้วโดยกดปุ่ม
- ต้องการเพิ่มรูปใหม่ กดปุ่ม



# การรายงานข้อมูลกลางกระทรวงอุตสาหกรรม

3

## การบันทึกข้อมูลรายงานการจัดการสิ่งปฏิกูลและวัสดุที่ไม่ใช้แล้วในบริเวณโรงงาน

- คลิกแถบรายงานการจัดการสิ่งปฏิกูลหรือวัสดุที่ไม่ใช้แล้วให้เป็นสีน้ำเงิน
- กดปุ่ม "เพิ่มข้อมูล" ที่อยู่ด้านบนตาราง

### รายงานสิ่งปฏิกูลหรือวัสดุที่ไม่ใช้แล้ว (สำหรับผู้ก่อกำเนิด) ข้อมูลเดือน มกราคม-ธันวาคม พ.ศ. 2565

ผู้ควบคุมระบบจัดการ มลพิษภาคอุตสาหกรรม (ถ้ามี)	เลขบัตรประชาชน	คำนำหน้าชื่อ	ชื่อ	นามสกุล	เลขทะเบียนผู้ควบคุม	<b>บันทึก</b>
---	----------------	--------------	------	---------	---------------------	---------------

- รายงานการกักเก็บสิ่งปฏิกูลและวัสดุที่ไม่ใช้แล้วในบริเวณโรงงาน
- รายงานการจัดการสิ่งปฏิกูลและวัสดุที่ไม่ใช้แล้วในบริเวณโรงงาน**
- รายงานการนำสิ่งปฏิกูลหรือวัสดุที่ไม่ใช้แล้วออกไปจัดการนอกบริเวณโรงงาน

รายงานไม่มีการจัดการสิ่งปฏิกูลหรือวัสดุที่ไม่ใช้แล้ว

**เพิ่มข้อมูล**

ลำดับ	รหัสสิ่งปฏิกูล หรือวัสดุที่ไม่ใช้แล้ว	ชื่อสิ่งปฏิกูล หรือวัสดุที่ไม่ใช้แล้ว	ความเป็นอันตราย	ปริมาณที่เกิดขึ้น (ตัน)	ปริมาณที่จัดการ (ตัน)	จุดเกิดของเสีย	รหัสวิธีในการจัดการ	บริเวณที่จัดการ	ระยะเวลาจัดการจนแล้วเสร็จ (วัน)	ภาพถ่าย
-------	--	--	-----------------	-------------------------	-----------------------	----------------	---------------------	-----------------	---------------------------------	---------

<< กลับ

ขั้นตอนต่อไป >>

กดปุ่ม "ขั้นตอนต่อไป"



# การรายงานข้อมูลกลางกระทรวงอุตสาหกรรม

## เพิ่มข้อมูลการจัดการสิ่งปฏิกูลหรือวัสดุที่ไม่ใช้แล้วในบริเวณโรงงาน

ประเภทสิ่งปฏิกูลหรือวัสดุที่ไม่ใช้แล้วในบริเวณโรงงาน

ประเภทของการจัดการ	<input type="text" value="การจัดการเป็นไปตามประเภทลำดับประกอบกิจการโรงงานที่ได้รับอนุญาต"/>
กิจกรรมหลัก	<input type="text"/>
กิจกรรมย่อย	<input type="text"/>
ประเภทของเสีย	<input type="text"/>
ชื่อ	<input type="text"/>
ชื่อสิ่งปฏิกูลหรือวัสดุที่ไม่ใช้แล้ว	<input type="text"/>
ความเป็นอันตราย	<input type="text" value="ไม่อันตราย"/>
การจัดการ	<input type="text"/>
การจัดการ	<input type="text"/>
ปริมาณที่เกิด (ตัน)	<input type="text"/>
ปริมาณที่จัดการ (ตัน)	<input type="text"/>
จุดเกิดของเสีย	<input type="checkbox"/> กระบวนการผลิตหลัก <input type="checkbox"/> หม้อยลบนานู
บริเวณที่จัดการ	<input type="text"/>
ระยะเวลาจัดการจนแล้วเสร็จ (วัน)	<input type="text"/>
รูปภาพ	
ภาพถ่ายสิ่งปฏิกูลหรือวัสดุที่ไม่ใช้แล้ว	<input type="button" value="Choose File"/> No file chosen <input style="color: green;" type="button" value="+"/>
ภาพถ่ายสถานที่จัดเก็บสิ่งปฏิกูลที่ไม่ใช้แล้ว	<input type="button" value="Choose File"/> No file chosen <input style="color: green;" type="button" value="+"/>
ภาพแผนผังการจัดเก็บสิ่งปฏิกูลที่ไม่ใช้แล้ว	<input type="button" value="Choose File"/> No file chosen <input style="color: green;" type="button" value="+"/>
รายละเอียดวิธีการจัดการ	<input type="button" value="Choose File"/> No file chosen <input style="color: green;" type="button" value="+"/>

- กรอกข้อมูลให้ครบถ้วน และกรณีตัวเลือกไหน มีช่องอื่นๆ ให้พิมพ์ข้อมูลในช่องที่ระบบเพิ่มให้ครบ
- รูปภาพในแต่ละหัวข้อต้องมีอย่างน้อย 1 รูปภาพ
- กรณีที่มีภาพแต่หัวข้อมีมากกว่า 1 ภาพ สามารถ กดปุ่ม  เพื่อเพิ่มปุ่ม  สำหรับเลือกไฟล์รูปภาพเมื่อกรอกข้อมูลครบถ้วนและแนบไฟล์รูปเรียบร้อยแล้วกดปุ่ม “บันทึกข้อมูล”





# การรายงานข้อมูลกลางกระทรวงอุตสาหกรรม

รายงานการกำกับสิ่งปฏิกูลและวัสดุที่ไม่ใช้แล้วในบริเวณโรงงาน

รายงานการจัดการสิ่งปฏิกูลและวัสดุที่ไม่ใช้แล้วในบริเวณโรงงาน

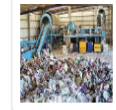
รายงานการนำสิ่งปฏิกูลหรือวัสดุที่ไม่ใช้แล้วออกไปจัดการนอกบริเวณโรงงาน

เพิ่มข้อมูล

ลำดับ	รหัสสิ่งปฏิกูล หรือวัสดุที่ไม่ใช้แล้ว	ชื่อสิ่งปฏิกูล หรือวัสดุที่ไม่ใช้แล้ว	ความเป็นอันตราย	ปริมาณที่เกิดขึ้น (ตัน)	ปริมาณที่จัดการ (ตัน)	จุดเกิดของเสีย	รหัสวิธีการจัดการ	บริเวณที่จัดการ	ระยะเวลาจัดการจนแล้วเสร็จ (วัน)	ภาพถ่าย
1	020303	เศษพืช	ไม่อันตราย	5	2	048		บริเวณที่ต้นภายในโรงงาน	10	ภาพสิ่งปฏิกูลหรือวัสดุที่ไม่ใช้แล้ว



- ระบบจะแสดงรายการข้อมูลที่ได้บันทึกไปในตาราง
  - สามารถคลิกไอคอน เพื่อกลับไปแก้ไขข้อมูล หรือลบข้อมูลได้
  - เมื่อต้องการขยายรูปภาพ ใช้เมาส์คลิกที่รูปภาพ
- ระบบจะแสดงภาพขนาดใหญ่ตามขนาดไฟล์ที่อัปโหลดในระบบ



ภาพสถานที่จัดเก็บ



ภาพแผนผัง



รายละเอียดวิธีการจัดการ





# การรายงานข้อมูลกลางกระทรวงอุตสาหกรรม

## ข้อมูลการจัดการสิ่งปฏิกูลหรือวัสดุที่ไม่ใช้แล้วในบริเวณโรงงาน

ปริมาณสิ่งปฏิกูลหรือวัสดุที่ไม่ใช้แล้วในบริเวณโรงงาน

ประเภทของการจัดการ

กิจกรรมหลัก

กิจกรรมย่อย

ประเภทของเสีย

ชื่อ

ชื่อสิ่งปฏิกูลหรือวัสดุที่ไม่ใช้แล้ว

ความเป็นอันตราย

การจัดการ

ปริมาณที่เกิด (ตัน)

ปริมาณที่จัดการ (ตัน)

จุดเกิดของเสีย  กระบวนการผลิตหลัก  หน่วยสนับสนุน

บริเวณที่จัดการ

ระยะเวลาจัดการจนแล้วเสร็จ (วัน)

รูปภาพ



Choose File No file chosen



- สามารถแก้ไขข้อมูลได้ทุกรายการ
- สามารถลบรูปที่อัปโหลดเข้ามาแล้วโดยกดปุ่ม
- ต้องการเพิ่มรูปใหม่กดปุ่ม



# การรายงานข้อมูลกลางกระทรวงอุตสาหกรรม

4

## รายงานการนำส่งปฏิทินหรือวัสดุที่ไม่ใช้แล้วออกไปจัดการนอกบริเวณโรงงาน

- คลิกแถบรายงานให้เป็นสีน้ำเงิน ดังรูป
- ระบบนำข้อมูลที่ท่านได้บันทึกในระบบการแจ้งขนส่ง (Manifest) มาแสดงทั้งหมด กรุณาตรวจสอบความครบถ้วนและถูกต้องของข้อมูลที่แสดง

## รายงานสิ่งปฏิทินหรือวัสดุที่ไม่ใช้แล้ว (สำหรับผู้ก่อกำเนิด) ข้อมูลเดือน มกราคม-ธันวาคม พ.ศ. 2565

ผู้ควบคุมระบบจัดการ มลพิษทางอุตสาหกรรม (ถ้ามี) เลขบัตรประชาชน นำหน้าชื่อ ชื่อ นามสกุล เลขทะเบียน

11111111111 นางสาว ทดสอบ ระบบ 1234567890

- รายงานการกักเก็บสิ่งปฏิทินและวัสดุที่ไม่ใช้แล้วในบริเวณโรงงาน
- รายงานการจัดการสิ่งปฏิทินและวัสดุที่ไม่ใช้แล้วในบริเวณโรงงาน
- รายงานการนำส่งปฏิทินหรือวัสดุที่ไม่ใช้แล้วออกไปจัดการนอกบริเวณโรงงาน**

ลำดับ	รหัสสิ่งปฏิทินหรือวัสดุที่ไม่ใช้แล้ว	ชื่อสิ่งปฏิทินหรือวัสดุที่ไม่ใช้แล้ว	ความเป็นอันตราย	ปริมาณ (ตัน)	รหัสกำจัด	ชื่อผู้รับกำจัดบำบัด
1	100101	ขี้เถ้าจากหม้อไอน้ำ (เถ้าหนัก Bottom Ash)		8916.8	083	XXXXXXXXXXXXXXXXXX
2	150103	พาเลทไม้		2.0	011	XXXXXXXXXXXXXXXXXXXXXXXXXXXX

<< กลับ

เมื่อกรอกข้อมูลสิ่งปฏิทินหรือวัสดุที่ไม่ใช้แล้วครบถ้วนกดปุ่ม “ขั้นตอนต่อไป >>”



**การรายงานข้อมูลสารเคมีอันตราย  
ที่มีการเก็บหรือการใช้ในการประกอบกิจการโรงงาน**



# การรายงานข้อมูลกลางกระทรวงอุตสาหกรรม

รายงานข้อมูลสารเคมีอันตราย  
ที่มีการเก็บหรือการใช้ในการประกอบกิจการโรงงาน ประจำปี 2567

- รายงานข้อมูลสารเคมีอันตรายที่มีการเก็บหรือการใช้ในการประกอบกิจการโรงงาน
- รายงานไม่มีการเก็บหรือใช้สารเคมีอันตราย หรือมีการเก็บหรือใช้สารเคมีอันตรายไม่ถึง 1 ตันต่อปี

กลับ

ขั้นตอนต่อไป >>

[ข้ามเพื่อไปขั้นตอนต่อไป สำหรับโรงงานที่ยังไม่ประสงค์จะรายงานในเดือนนี้ >>](#)

หมายเหตุ โรงงาน 24 ประเภทตามบัญชีแนบท้ายต้องรายงานข้อมูลภายในวันที่ 30 เมษายน 2567  
ส่วนโรงงานที่นอกเหนือ 24 ประเภทตามบัญชีแนบท้าย ต้องรายงานข้อมูลภายในวันที่ 1 ตุลาคม 2567

**การรายงานข้อมูลสารเคมีอันตราย เป็นการรายงานข้อมูลย้อนหลัง 1 ปี และรายงานปีละ 1 ครั้ง**

โดยระบบจะมีให้เลือกรายการ 2 ข้อ

1. รายงานข้อมูลสารเคมีที่มีการเก็บหรือการใช้ในการประกอบกิจการ
2. รายงานไม่มีการเก็บหรือใช้สารเคมีอันตราย หรือมีการเก็บหรือใช้สารเคมีอันตรายไม่ถึง 1 ตันต่อปี



# การรายงานข้อมูลกลางกระทรวงอุตสาหกรรม

**กรณีที่ 1** รายงานข้อมูลสารเคมีที่มีการเก็บหรือการใช้ในการประกอบกิจการ



# การรายงานข้อมูลกลางกระทรวงอุตสาหกรรม

## รายงานข้อมูลสารเคมีอันตราย ที่มีการเก็บหรือการใช้ในการประกอบกิจการโรงงาน ประจำปี 2567

- รายงานข้อมูลสารเคมีอันตรายที่มีการเก็บหรือการใช้ในการประกอบกิจการโรงงาน
- รายงานไม่มีการเก็บหรือใช้สารเคมีอันตราย หรือมีการเก็บหรือใช้สารเคมีอันตรายไม่ถึง 1 ตันต่อปี

กลับ

ขั้นตอนต่อไป >>

กดปุ่ม "ขั้นตอนต่อไป"

**ข้ามเพื่อไปขั้นตอนต่อไป สำหรับโรงงานที่ยังไม่ประสงค์จะรายงานในเดือนนี้ >>**

หมายเหตุ โรงงาน 24 ประเภทตามบัญชีแนบท้ายต้องรายงานข้อมูลภายในวันที่ 30 เมษายน 2567  
ส่วนโรงงานที่นอกเหนือ 24 ประเภทตามบัญชีแนบท้าย ต้องรายงานข้อมูลภายในวันที่ 1 ตุลาคม 2567



# การรายงานข้อมูลกลางกระทรวงอุตสาหกรรม

รายงานข้อมูลสารเคมีอันตราย  
ที่มีการเก็บหรือการใช้ในการประกอบกิจการโรงงาน ประจำปี 2567

รายงานข้อมูลสารเคมีอันตรายที่มีการเก็บหรือการใช้ในการประกอบกิจการโรงงาน

กดปุ่ม “เพิ่มสารเคมี”

รายงานข้อมูลสารเคมีอันตราย ประจำปี 2567

รายการสารเคมี

รายงานข้อมูลสารเคมีอันตรายที่มีการเก็บหรือการใช้ในการประกอบกิจการโรงงาน และ รายงานความปลอดภัยการเก็บรักษาวัตถุอันตราย

+ เพิ่มสารเคมี

ลำดับที่

ชื่อสารเคมี / สารเคมีอันตราย / วัตถุอันตราย / ชื่อทางการค้า

CAS Number

สถานะ

จัดการ

กลับ





# การรายงานข้อมูลกลางกระทรวงอุตสาหกรรม

## รายงานข้อมูลสารเคมีอันตราย ประจำปี 2567 เพิ่มข้อมูลสารเคมี

ข้อมูลสารเคมี

วัตถุประสงค์\*

ลักษณะสารเคมี\*

คุณสมบัติทางเคมี

ไม่ทราบว่าสารเคมีที่มีเป็นวัตถุอันตรายหรือไม่ [คลิกที่นี่](#) เพื่อตรวจสอบ

สถานะสาร\*

ความหนาแน่น ( g/cm3 )\*

กลับ

ขั้นตอนต่อไป >>



กรอกข้อมูลให้ครบถ้วน  
จากนั้นกดปุ่ม “ขั้นตอนต่อไป”



# การรายงานข้อมูลกลางกระทรวงอุตสาหกรรม

## รายงานข้อมูลสารเคมีอันตราย ประจำปี 2567 เพิ่มข้อมูลสารเคมี

คุณสมบัติทางเคมี

CAS Number\*  มี  ไม่มี


ระบุ CAS Number\*

รูปแบบ Cas no. : 29911-28-2

ชื่อวัตถุอันตราย / ชื่อสารเคมี

% ความเข้มข้น (w/w)

การควบคุม (ชนิดของวัตถุอันตราย)



- เลือก CAS Number  
กรณีเลือก **"มี"** ให้พิมพ์ Cas Number แล้ว  
กดปุ่ม "ค้นหา Cas Number" เมื่อระบบค้นพบ  
ตาม CAS Number จะนำชื่อสารเคมีมาแสดงใน  
ช่องชื่อสารเคมี

- กรอกความเข้มข้น และกดปุ่มค้นหาการควบคุม  
ถ้าระบบพบการควบคุม ระบบจะแสดงชนิด  
ของวัตถุอันตรายให้

- จากนั้นกดปุ่ม "เพิ่มข้อมูลองค์ประกอบ  
ของสาร"



# การรายงานข้อมูลกลางกระทรวงอุตสาหกรรม

## รายงานข้อมูลสารเคมีอันตราย ประจำปี 2567 เพิ่มข้อมูลสารเคมี

คุณสมบัติทางเคมี

CAS Number\*  มี  ไม่มี

ชื่อวัตถุอันตราย / ชื่อสารเคมี

% ความเข้มข้น (w/w)

การควบคุม (ชนิดของวัตถุอันตราย)

เพิ่มข้อมูลองค์ประกอบของสาร



- เลือก CAS Number  
กรณีเลือก **"ไม่มี"**  
ต้องกรอกชื่อสารเคมีและความเข้มข้น  
และชนิดของวัตถุอันตราย  
- จากนั้นกดปุ่ม "เพิ่มข้อมูล CAS Number"



# การรายงานข้อมูลกลางกระทรวงอุตสาหกรรม

## รายงานข้อมูลสารเคมีอันตราย ประจำปี 2567 เพิ่มข้อมูลสารเคมี

### คุณสมบัติทางเคมี

CAS Number\*  มี  ไม่มี

ระบุ CAS Number\*  ค้นหา CAS Number

รูปแบบ Cas no. : 29911-28-2

ชื่อวัตถุอันตราย / ชื่อสารเคมี

% ความเข้มข้น (w/w)  ค้นหาการควบคุม

การควบคุม (ชนิดของวัตถุอันตราย)

องค์ประกอบ : สารเดี่ยว

CAS Number	ชื่อวัตถุอันตราย / ชื่อสารเคมี	% ความเข้มข้น (w/w)	การควบคุม (ชนิดของวัตถุอันตราย)	ลบข้อมูล
29911-28-2	1-(2-Butoxypropoxy)-propan-2-ol	90	ไม่เป็นวัตถุอันตราย ตามบัญชี 5.1, 5.4 และ 5.5	ลบข้อมูล

รายการองค์ประกอบของสารเคมีจะแสดงในตารางด้านล่าง

กรณีที่ต้องการข้อมูลเพิ่มเติมสามารถกดปุ่ม "ลบข้อมูล"

\* กรณีเป็นสารผสมจะสามารถเพิ่มข้อมูลองค์ประกอบได้หลายรายการ

กลับ      ขั้นตอนต่อไป >>

กดปุ่ม "ขั้นตอนต่อไป"



# การรายงานข้อมูลกลางกระทรวงอุตสาหกรรม

รายงานข้อมูลสารเคมีอันตราย ประจำปี 2567  
เพิ่มข้อมูลสารเคมี

การจำแนกความเป็นอันตราย ตามระบบ GHS

ความเป็นอันตรายทางกายภาพ\*

ความเป็นอันตรายต่อสุขภาพ\*

ความเป็นอันตรายต่อสิ่งแวดล้อม\*

กรอกข้อมูล  
การจำแนกความเป็น  
อันตรายตาม GHS  
- คลิกเลือกในแต่ละ  
หัวข้อ เมื่อคลิกเลือก  
ระบบจะบันทึกข้อมูลให้  
อัตโนมัติ

กลับ

ขั้นตอนต่อไป >>



กดปุ่ม "ขั้นตอนต่อไป"



# การรายงานข้อมูลกลางกระทรวงอุตสาหกรรม

รายงานข้อมูลสารเคมีอันตราย ประจำปี 2567  
เพิ่มข้อมูลสารเคมี

การจำแนกความเป็นอันตราย ตามระบบ GHS

ความเป็นอันตรายทางกายภาพ\*

H202-Explosives Division 1.2

None-Explosives Division 1.6

ความเป็นอันตรายต่อสุขภาพ\*

H315-Skin Irritation 2

ความเป็นอันตรายต่อสิ่งแวดล้อม\*

H412-Hazardous to Aquatic Environment, long-term (chronic) Chronic 3



- ในแต่ละหัวข้อสามารถเพิ่มข้อมูลได้หลายรายการ
- สามารถกดปุ่ม "ลบ" เพื่อลบข้อมูลที่เลือกผิดได้
- เมื่อบันทึกข้อมูลครบถ้วนแล้ว กดปุ่ม "ขั้นตอนต่อไป"

กลับ

ขั้นตอนต่อไป >>



กดปุ่ม "ขั้นตอนต่อไป"



# การรายงานข้อมูลกลางกระทรวงอุตสาหกรรม

## รายงานข้อมูลสารเคมีอันตราย ประจำปี 2567 เพิ่มข้อมูลสารเคมี

การจำแนกความเป็นอันตราย ตามระบบ UNTDG

มีการจำแนกความเป็นอันตราย ตามระบบ UNTDG

UN Number *	<input type="text" value="224"/>	<input type="button" value="ค้นหา UN Number"/>
Name *	<input type="text" value="BARIUM AZIDE, dry or wetted with le"/>	
UN Class *	<input type="text" value="1.1A"/>	
Subsidiary Risk *	<input type="text" value="6.1"/>	
Packaging Group *	<input type="text"/>	
Labels	<input type="text"/>	

ไม่มีการจำแนกความเป็นอันตราย ตามระบบ UNTDG

กลุ่ม "ขั้นตอนต่อไป"

### กรณีเลือก **มีการจำแนก** **ความเป็นอันตราย**

- กรอก UN Number และ  
กลุ่ม "ค้นหา UN Number"
- เมื่อระบบค้นพบตาม  
UN Number จะแสดง  
UN Class ให้เลือก
- เมื่อเลือก Name ระบบจะนำ  
ข้อมูล UN Class,  
Subsidiary Risk,  
Packaging Group  
Labels ให้ (ถ้ามี)
- กลุ่ม "ขั้นตอนต่อไป"



# การรายงานข้อมูลกลางกระทรวงอุตสาหกรรม

## รายงานข้อมูลสารเคมีอันตราย ประจำปี 2567 เพิ่มข้อมูลสารเคมี

การจำแนกตามระบบการจัดเก็บ

ประเภทของการจัดเก็บ\* Storage Class 4.1A

สารเคมีที่ใช้ในการดับเพลิง\* กรดนาเลือก

ผงโซเดียมคาร์บอเนต

ทรายแห้ง (Dry sand)

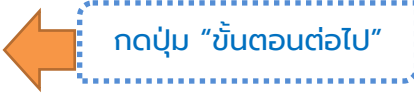
ความเป็นวัตถุอันตราย  เป็นสารเคมีอันตรายและเป็นวัตถุอันตราย

แนบไฟล์เอกสาร (Safety Data Sheets) รูป  
แบบไฟล์ .pdf ขนาดไม่เกิน 5MB\*  d...f

ข้อมูลปริมาณสารเคมี

ปริมาณการใช้รวมต่อปี (เมตริกตัน)\* 2

ปริมาณการจัดเก็บสูงสุด (เมตริกตัน)\* 5



### กรอกข้อมูล

- การจำแนกตามระบบการจัดเก็บ โดยคลิกเลือกประเภทการจัดเก็บ และสารเคมีที่ใช้ในการดับเพลิง เมื่อเลือกครบทั้ง 2 ช่องระบบจะบันทึกอัตโนมัติ แต่สามารถกดปุ่มลบข้อมูลได้ ที่ปุ่ม "ลบ"
- ความเป็นอันตรายและแบบไฟล์ SDS โดยการกดปุ่ม
- กรอกข้อมูลปริมาณสารเคมี
- กดปุ่ม "ขั้นตอนต่อไป"





# การรายงานข้อมูลกลางกระทรวงอุตสาหกรรม

**ลักษณะ-ภาษา-บรรจุ**

จำแนกตามระบบ UN  
 ไม่จำแนกตามระบบ UN

ลักษณะ-ภาษา-บรรจุ \*

วัสดุที่นำมาผลิต \*

รหัส - ประเภท \*

ความจุของภาษา: \*

หน่วยของความจุ \*

จำนวนที่จัดเก็บ \*

**ลักษณะ-ภาษา-บรรจุ**

จำแนกตามระบบ UN  
 ไม่จำแนกตามระบบ UN

ลักษณะ-ภาษา-บรรจุ \*

ความจุของภาษา: \*

หน่วยของความจุ \*

จำนวนที่จัดเก็บ \*

การกรอกข้อมูล กรณีที่จำแนกตามระบบ UN  
- ต้องเลือกวัสดุที่นำมาผลิต และรหัส-ประเภท

การกรอกข้อมูล กรณีที่ไม่จำแนกตามระบบ UN



# การรายงานข้อมูลกลางกระทรวงอุตสาหกรรม

รายงานข้อมูลสารเคมีอันตราย ประจำปี 2567  
เพิ่มข้อมูลสารเคมี

ลักษณะภาษา:บรจ

- จำแนกตามระบบ UN
- ไม่จำแนกตามระบบ UN

ลักษณะภาษา:บรจ\*

ความจุของภาษา:\*

หน่วยของความจุ\*

จำนวนที่จัดเก็บ\*

ลำดับ	การจำแนก	วัสดุที่นำมาผลิต	ลักษณะภาษา:บรจ	รหัส - ประเภท	ความจุของภาษา:	หน่วยของความจุ	จำนวนที่จัดเก็บ	จัดการ
1	1	ถัง (Drums)	พลาสติก (Plastics)	ด้านบนเปิดไม่ได้ (non-removable head)ด้านบนเปิดได้ (removable head)	2	ตัน	30	<input type="button" value="ลบ"/>
2	2	กล่อง (Boxes)			1	ตัน	20	<input type="button" value="ลบ"/>

- เมื่อกรอกข้อมูลลักษณะภาษา:บรจ และกดปุ่มบันทึกที่ระบบจะนำข้อมูลมาแสดงในตารางด้านล่าง สามารถกดปุ่ม "ลบ" - กรอกข้อมูลครบทุกรายการแล้วกดปุ่ม "ขั้นตอนต่อไป"



# การรายงานข้อมูลกลางกระทรวงอุตสาหกรรม

รายงานข้อมูลสารเคมีอันตราย ประจำปี 2567

+ เพิ่มอาคาร



ข้อมูลสถานที่จัดเก็บสารเคมี

ชื่อสถานที่\*

รายละเอียดลักษณะอาคาร (ตำแหน่ง, สีอาคาร, จำนวนชั้น, อื่นๆ)

Latitude\*

Longitude\*

ปริมาณในการจัดเก็บ (เมตริกตัน)\*

บันทึกข้อมูลสถานที่จัดเก็บสารเคมี  
- เลือกชื่ออาคาร กรณีไม่มีให้เลือก  
จะต้องกดปุ่ม "เพิ่มอาคาร" ก่อน

ลำดับ	ชื่ออาคาร	ปริมาณในการจัดเก็บ (เมตริกตัน)	รายละเอียดลักษณะอาคาร	Longitude	Latitude	จัดการ
1	อาคารทดสอบ	500.5	อาคารทดสอบ	13.9087	100.2324	<input type="button" value="ลบ"/>



กดปุ่ม "ขั้นตอนต่อไป"



# การรายงานข้อมูลกลางกระทรวงอุตสาหกรรม

## ข้อมูลสถานที่จัดเก็บสารเคมี

เมื่อเพิ่มข้อมูลสถานที่จัดเก็บเรียบร้อยแล้วสามารถกดปุ่ม “<<กลับหน้ารายงาน” เพื่อบันทึกข้อมูลรายงานต่อได้

<< กลับหน้ารายงาน



ลำดับ	ชื่อสถานที่	รายละเอียดลักษณะอาคาร	Longitude	Latitude	จัดการ
1	อาคาร A	2	1000	22343	
2	อาคาร B	ตึก 4 ชั้น	111111	143333	

## เพิ่มข้อมูลสถานที่จัดเก็บสารเคมี

ชื่อสถานที่

รายละเอียดลักษณะอาคาร (ตำแหน่ง, สีอาคาร, จำนวนชั้น, อื่นๆ)

Latitude\*

Longitude\*

ยกเลิก บันทึก



การเพิ่มข้อมูลสถานที่จัดเก็บสารเคมี

- กรอกชื่อสถานที่
- รายละเอียดลักษณะอาคาร
- พิกัดของสถานที่จัดเก็บ (Latitude ,Longitude)
- กดปุ่ม “บันทึก”



# การรายงานข้อมูลกลางกระทรวงอุตสาหกรรม

รายงานข้อมูลสารเคมีอันตราย ประจำปี 2567

+ เพิ่มอาคาร

### ข้อมูลสถานที่จัดเก็บสารเคมี

ชื่อสถานที่ \* กรุงเทพฯเลือก

รายละเอียดลักษณะอาคาร (ตำแหน่ง, สีอาคาร, จำนวนชั้น, อื่นๆ)

Latitude \*

Longitude \*

ปริมาณในการจัดเก็บ (เมตริกตัน) \*

ยกเลิก บันทึกสถานที่เก็บสารเคมี

ลำดับ	ชื่ออาคาร	ปริมาณในการจัดเก็บ (เมตริกตัน)	รายละเอียดลักษณะอาคาร	Longitude	Latitude	จัดการ
1	4	1	2	22343	1000	ลบ

- เมื่อกรอกข้อมูลปริมาณการจัดเก็บในแต่ละอาคารแล้ว กดปุ่มบันทึก **บันทึกสถานที่เก็บสารเคมี**
- ระบบจะนำข้อมูลมาแสดงในตารางด้านล่าง สามารถกดปุ่ม "ลบ" เพื่อลบข้อมูลที่กรอกผิดได้
- เมื่อกรอกข้อมูลครบทุกรายการแล้วกดปุ่ม "ขั้นตอนต่อไป"

กลับ ขั้นตอนต่อไป >>

กดปุ่ม "ขั้นตอนต่อไป"



# การรายงานข้อมูลกลางกระทรวงอุตสาหกรรม

## รายงานข้อมูลสารเคมีอันตราย ประจำปี 2567

### รายการสารเคมี

รายงานข้อมูลสารเคมีอันตรายที่มีการเก็บหรือการใช้ในการประกอบกิจการโรงงาน และ รายงานความปลอดภัยการเก็บรักษาวัตถุอันตราย

+ เพิ่มสารเคมี

ลำดับที่	ชื่อสารเคมี / สารเคมีอันตราย / วัตถุอันตราย / ชื่อทางการค้า	CAS Number	จัดการ	
1	1-(2-Butoxypropoxy)-propan-2-ol	29911-28-2		
2	คลอรีน	29911-28-2		

กลับ

ขั้นตอนต่อไป >>

เมื่อเพิ่มสารเคมีที่มีการเก็บหรือใช้ในการประกอบกิจการครบทุกรายการแล้ว กดปุ่ม“ขั้นตอนต่อไป”



# การรายงานข้อมูลกลางกระทรวงอุตสาหกรรม

## ⚠ การยืนยันส่งรายงาน

ข้าพเจ้าขอรับรองว่าข้อมูลที่กรอกมาดังกล่าวข้างต้น เป็นความจริงทุกประการ  
รวมทั้งข้าพเจ้าได้รับทราบแล้วว่าการกรอกข้อความที่ไม่ตรงกับความเป็นจริง จะได้รับโทษตาม  
ประมวลกฎหมายอาญาในข้อหาแจ้งความเท็จ

ยกเลิก      ยืนยันการส่งรายงาน



หมายเหตุ หากทางราชการพบว่าข้อมูลที่กรอกดังกล่าวข้างต้นไม่เป็นความจริง จะถือว่าผู้ให้ข้อมูลมีความผิด ตามประมวลกฎหมายอาญาในข้อหาแจ้งความเท็จ

เมื่อท่านตรวจสอบความถูกต้องครบถ้วนของข้อมูลเรียบร้อยแล้ว ระบบจะให้ยืนยันการส่งรายงาน  
โดยกดปุ่ม **“ยืนยันการส่งรายงาน”**



# การรายงานข้อมูลกลางกระทรวงอุตสาหกรรม

**กรณีที่ 2** รายงานไม่มีการเก็บหรือใช้สารเคมีอันตราย หรือมีการเก็บหรือใช้สารเคมีอันตรายไม่ถึง 1 ตันต่อปี





# การรายงานข้อมูลกลางกระทรวงอุตสาหกรรม

รายงานข้อมูลสารเคมีอันตราย  
ที่มีการเก็บหรือการใช้ในการประกอบกิจการโรงงาน ประจำปี 2567

- รายงานข้อมูลสารเคมีอันตรายที่มีการเก็บหรือการใช้ในการประกอบกิจการโรงงาน
- รายงานไม่มีการเก็บหรือใช้สารเคมีอันตราย หรือมีการเก็บหรือใช้สารเคมีอันตรายไม่ถึง 1 ตันต่อปี

กลับ

ขั้นตอนต่อไป >>

กดปุ่ม "ขั้นตอนต่อไป"

**ข้ามเพื่อไปขั้นตอนต่อไป สำหรับโรงงานที่ยังไม่ประสงค์จะรายงานในเดือนนี้ >>**

หมายเหตุ โรงงาน 24 ประเภทตามบัญชีแนบท้ายต้องรายงานข้อมูลภายในวันที่ 30 เมษายน 2567  
ส่วนโรงงานที่นอกเหนือ 24 ประเภทตามบัญชีแนบท้าย ต้องรายงานข้อมูลภายในวันที่ 1 ตุลาคม 2567



# การรายงานข้อมูลกลางกระทรวงอุตสาหกรรม

## กรุณาเลือก

กดเลือก

- โรงงานไม่มีการเก็บหรือใช้สารเคมีอันตรายในการประกอบกิจการ
- โรงงานมีการเก็บหรือใช้สารเคมีอันตรายในการประกอบกิจการโรงงานในปริมาณ ไม่ถึงหนึ่งตันต่อปีต่อสารเคมีอันตรายหนึ่งชนิด

กลับ

ขั้นตอนต่อไป >>

กดปุ่ม "ขั้นตอนต่อไป"



# การรายงานข้อมูลกลางกระทรวงอุตสาหกรรม

## ⚠ การยืนยันส่งรายงาน

ข้าพเจ้าขอรับรองว่าข้อมูลที่กรอกมาดังกล่าวข้างต้น เป็นความจริงทุกประการ  
รวมทั้งข้าพเจ้าได้รับทราบแล้วว่าการกรอกข้อความที่ไม่ตรงกับความเป็นจริง จะได้รับโทษตาม  
ประมวลกฎหมายอาญาในข้อหาแจ้งความเท็จ

ยกเลิก      ยืนยันการส่งรายงาน



หมายเหตุ หากทางราชการพบว่าข้อมูลที่กรอกดังกล่าวข้างต้นไม่เป็นความจริง จะถือว่าผู้ให้ข้อมูลมีความผิด ตามประมวลกฎหมายอาญาในข้อหาแจ้งความเท็จ

เมื่อท่านตรวจสอบความถูกต้องครบถ้วนของข้อมูลเรียบร้อยแล้ว ระบบจะให้ยืนยันการส่งรายงาน  
โดยกดปุ่ม **“ยืนยันการส่งรายงาน”**



# การรายงานข้อมูลกลางกระทรวงอุตสาหกรรม

**กรณีที่ 3** กรณีที่โรงงานยังไม่ประสงค์ที่จะยื่นรายงานข้อมูลสารเคมีอันตรายในเดือนนี้



# การรายงานข้อมูลกลางกระทรวงอุตสาหกรรม

## รายงานข้อมูลสารเคมีอันตราย ที่มีการเก็บหรือการใช้ในการประกอบกิจการโรงงาน ประจำปี 2567

- รายงานข้อมูลสารเคมีอันตรายที่มีการเก็บหรือการใช้ในการประกอบกิจการโรงงาน
- รายงานไม่มีการเก็บหรือใช้สารเคมีอันตราย หรือมีการเก็บหรือใช้สารเคมีอันตรายไม่ถึง 1 ตันต่อปี

กลับ

ขั้นตอนต่อไป >>

ข้ามเพื่อไปขั้นตอนต่อไป สำหรับโรงงานที่ยังไม่ประสงค์จะรายงานในเดือนนี้ >>

กดปุ่ม "ขั้นตอนต่อไป"

หมายเหตุ โรงงาน 24 ประเภทตามบัญชีแนบท้ายต้องรายงานข้อมูลภายในวันที่ 30 เมษายน 2567 ส่วนโรงงานที่นอกเหนือ 24 ประเภทตามบัญชีแนบท้าย ต้องรายงานข้อมูลภายในวันที่ 1 ตุลาคม 2567

**ทั้งนี้ กรณีการข้ามไปขั้นตอนต่อไป จะเป็นการเลือกที่จะยังไม่รายงาน  
ดังนั้นหน้าจอรายงานข้อมูลสารเคมีอันตราย จะยังคงขึ้นใหม่ในเดือนถัดไป เพื่อผู้ประกอบการให้รายงานข้อมูล**



# การรายงานข้อมูลกลางกระทรวงอุตสาหกรรม

## ⚠ การยืนยันส่งรายงาน

ข้าพเจ้าขอรับรองว่าข้อมูลที่กรอกมาดังกล่าวข้างต้น เป็นความจริงทุกประการ  
รวมทั้งข้าพเจ้าได้รับทราบแล้วว่าการกรอกข้อมูลที่ไม่ตรงกับความเป็นจริง จะได้รับโทษตาม  
ประมวลกฎหมายอาญาในข้อหาแจ้งความเท็จ



หมายเหตุ หากทางราชการพบว่าข้อมูลที่กรอกดังกล่าวข้างต้นไม่เป็นความจริง จะถือว่าผู้ให้ข้อมูลมีความผิด ตามประมวลกฎหมายอาญาในข้อหาแจ้งความเท็จ

เมื่อท่านตรวจสอบความถูกต้องครบถ้วนของข้อมูลเรียบร้อยแล้ว ระบบจะให้ยืนยันการส่งรายงาน  
โดยกดปุ่ม **“ยืนยันการส่งรายงาน”**

# ติดต่อสอบถาม

## ❑ การสมัครใช้งานระบบทะเบียนลูกค้า

### **กระทรวงอุตสาหกรรม (i-Industry)**

โทรศัพท์ 02-430-6976

Email : [service\\_ids@industry.go.th](mailto:service_ids@industry.go.th)

Line : @iindustry

## ❑ การใช้งานระบบการรายงานข้อมูลกลางของกระทรวงอุตสาหกรรม

### **กรมโรงงานอุตสาหกรรม**

#### ▪ กองบริหารจัดการกากอุตสาหกรรม

โทรศัพท์ 0 2430 6307 ต่อ 1604 – 1607

#### ▪ กองส่งเสริมเทคโนโลยีความปลอดภัยโรงงาน

โทรศัพท์ 02-430-6314 ต่อ 2309

#### ▪ ศูนย์เทคโนโลยีสารสนเทศและการสื่อสาร

โทรศัพท์ 097-0362749

### **สำนักงานเศรษฐกิจอุตสาหกรรม**

โทรศัพท์ 02 430 6808 กด 2 หรือ ต่อ 680805-7

Line : @i.index