



รายงานผลการดำเนินงานตามมาตรฐานความรับผิดชอบต่อสังคม
ของกรมโรงงานอุตสาหกรรม (CSR-DIW)
(CSR-DIW Continuous Report) ประจำปี พ.ศ. ๒๕๖๒



รายงานผลการดำเนินงานตามมาตรฐานความรับผิดชอบต่อสังคม
ของกรมโรงงานอุตสาหกรรม (CSR-DIW)

(CSR-DIW Continuous Report)

ประจำปี พ.ศ. ๒๕๖๒



Logo บริษัท

ชื่อสถานประกอบการ :

(ภาษาไทย).....

ชื่อสถานประกอบการ :

(ภาษาอังกฤษ).....



รายงานผลการดำเนินงานตามมาตรฐานความรับผิดชอบต่อสังคม
ของกรมโรงงานอุตสาหกรรม (CSR-DIW)
(CSR-DIW Continuous Report) ประจำปี พ.ศ. ๒๕๖๒



สารบัญ

ส่วนที่ ๑ ขอบเขตของการรายงาน

๑.๑	บทนำ.....	XX
๑.๒	ระยะเวลาการรายงานครอบคลุมช่วงเวลา.....	XX
๑.๓	ชื่อผู้ประสานงานหลักสำหรับสอบถามข้อมูลเพิ่มเติมเกี่ยวกับรายงาน.....	XX

ส่วนที่ ๒ ข้อมูลองค์กร

๒.๑	สารจากผู้บริหาร/นโยบายบริษัท.....	XX
๒.๒	ข้อมูลสถานประกอบการ.....	XX
๒.๓	ตลาด/พื้นที่ในการให้บริการ.....	XX
๒.๔	แผนผังการผลิต ผลิตภัณฑ์และบริการ (Process Flow Chart).....	XX

ส่วนที่ ๓ การดำเนินงานด้านความรับผิดชอบต่อสังคมขององค์กร

๓.๑	นโยบายด้านความรับผิดชอบต่อสังคม.....	XX
๓.๒	โครงสร้างการดำเนินงาน CSR ของบริษัท.....	XX
๓.๓	ผลงานด้านความรับผิดชอบต่อสังคม.....	XX
๓.๔	การวิเคราะห์ จุดแข็ง จุดอ่อน โอกาส และอุปสรรคในการดำเนินงาน ด้านความรับผิดชอบต่อสังคม ขององค์กรในโครงการ CSR-DIW (SWOT Analysis).....	XX
๓.๕	การดำเนินงานด้านความรับผิดชอบต่อสังคมตามมาตรฐาน CSR-DIW/ ISO ๒๖๐๐๐.....	XX
๓.๖	ผลการดำเนินงานตามตัวชี้วัด GRI-G๔.....	XX
๓.๗	การดำเนินงานร่วมกับผู้มีส่วนได้เสีย.....	XX
	- การชี้แจงผู้มีส่วนได้เสีย.....	XX
	- การจัดลำดับความสำคัญของผู้มีส่วนได้เสีย.....	XX
	- แผนและผลการดำเนินงานกับผู้มีส่วนได้เสีย.....	XX
	- สรุปคุณลักษณะของแผนงานผู้มีส่วนได้เสีย.....	XX
๓.๘	การดำเนินงานร่วมกับชุมชน ปี พ.ศ. ๒๕๖๑.....	XX
	- ข้อมูลชุมชน.....	XX
	- ผลการสานเสวนาร่วมกับชุมชน.....	XX
	- แผนและผลการดำเนินงานการมีส่วนร่วมและการพัฒนาชุมชน.....	XX
	- สรุปคุณลักษณะของแผนงานชุมชน.....	XX
๓.๙	รางวัลแห่งความภูมิใจ.....	XX

ภาคผนวก

- ผลการปฏิบัติตามสิ่งแวดล้อมตามที่กฎหมายกำหนด
- การพิจารณาข้อร้องเรียน



ส่วนที่ ๑ ขอบเขตของการรายงาน

๑.๑ บทนำ

(ระบุภาพรวมของรายงาน ความเป็นมา วัตถุประสงค์)

๑.๒ ระยะเวลาการรายงานครอบคลุมช่วงเวลา

(ระยะเวลาของข้อมูลที่แสดงในรายงาน)

๑.๓ ชื่อผู้ประสานงานหลักสำหรับสอบถามข้อมูลเพิ่มเติมเกี่ยวกับรายงาน

ชื่อ-สกุลผู้ประสานงานคนที่ ๑:

ตำแหน่ง:

ฝ่าย/แผนก:

โทรศัพท์:

โทรสาร:

โทรศัพท์มือถือ:

Email:

ชื่อ-สกุลผู้ประสานงานคนที่ ๒:

ตำแหน่ง:

ฝ่าย/แผนก:

โทรศัพท์:

โทรสาร:

โทรศัพท์มือถือ:

Email:

ระบุอีเมลกลาง (E-Mail) ของบริษัท (กรณีไม่สามารถติดต่อผู้ประสานงานได้)



รายงานผลการดำเนินงานตามมาตรฐานความรับผิดชอบต่อสังคม

ของกรมโรงงานอุตสาหกรรม (CSR-DIW)

(CSR-DIW Continuous Report) ประจำปี พ.ศ. ๒๕๖๒



บุคลากรเฉพาะด้านความรับผิดชอบต่อสังคมประจำโรงงาน (ถ้ามี)

ตามประกาศกระทรวงอุตสาหกรรม เรื่อง การขึ้นทะเบียนบุคลากรเฉพาะด้านความรับผิดชอบต่อสังคม
ประจำโรงงาน พ.ศ. ๒๕๕๙ ลงวันที่ ๑๕ มกราคม พ.ศ. ๒๕๕๙

๑. ชื่อ-สกุล บุคลากรเฉพาะ:

บุคลากรเฉพาะประเภท:

เลขทะเบียนบุคลากรเฉพาะ:

โทรศัพท์:

โทรสาร:

โทรศัพท์มือถือ:

Email:

๒. ชื่อ-สกุล บุคลากรเฉพาะ:

บุคลากรเฉพาะประเภท:

เลขทะเบียนบุคลากรเฉพาะ:

โทรศัพท์:

โทรสาร:

โทรศัพท์มือถือ:

Email:

ส่วนที่ ๒ ข้อมูลองค์กร

๒.๑ สารจากผู้บริหาร/นโยบายบริษัท

- วิสัยทัศน์

.....

.....

- พันธกิจ

.....

.....

๒.๒ ข้อมูลสถานประกอบการ

ชื่อสถานประกอบการ

(ภาษาไทย):

(ภาษาอังกฤษ):

ที่ตั้ง :

ละติจูด : ลองจิจูด :

เลขที่ตามใบ รง.๔/เลขที่ใบประกอบกิจการในพื้นที่นั้นๆ:

ประเภทการผลิต : (ตามที่ระบุใน รง.๔/เลขที่ใบประกอบกิจการในพื้นที่นั้นๆ)

บริษัทฯ ก่อตั้งเมื่อปี พ.ศ. ด้วยทุนจดทะเบียน

ณ ปัจจุบัน มีพนักงานรวมทั้งสิ้น..... คน



รายงานผลการดำเนินงานตามมาตรฐานความรับผิดชอบต่อสังคม
 ของกรมโรงงานอุตสาหกรรม (CSR-DIW)
 (CSR-DIW Continuous Report) ประจำปี พ.ศ. ๒๕๖๒



มีกำลังการผลิต (ระบุหน่วย)
 โทรศัพท์ : โทรสาร :
 Website:

๒.๓ ตลาด/พื้นที่ในการให้บริการ

ตลาดภายในประเทศ

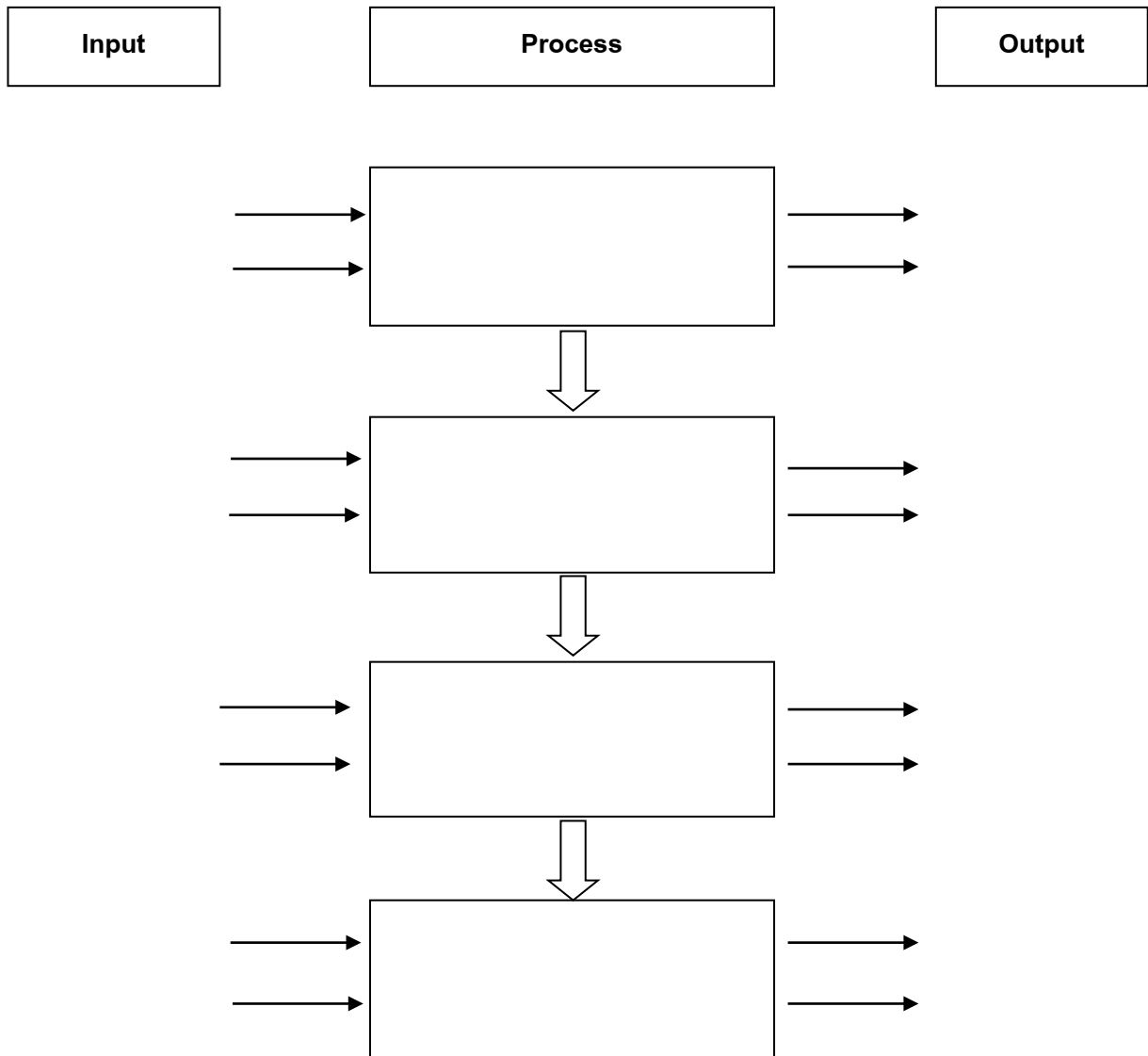
.....

ตลาดภายนอกประเทศ

.....

๒.๔ แผนผังการผลิต ผลิตภัณฑ์และบริการ (Process Flow Chart)

(แสดงแผนผังกระบวนการผลิต (Process Flowchart) ที่มีรายละเอียดของขั้นตอน วัตถุดิบและอุปกรณ์ที่ใช้ (Input) และผลิตภัณฑ์หรือสิ่งที้ออกมาจากขั้นตอนการผลิตนั้นๆ (Output) ของทุกกิจกรรมที่มีในองค์กร สำหรับการพิจารณาลักษณะปัญหาสิ่งแวดล้อม ต้องพิจารณาทั้งปัญหาทางตรง (Direct Aspects) ซึ่งเป็นลักษณะปัญหาสิ่งแวดล้อมที่เกิดจากกิจกรรม / กระบวนการ / ผลิตภัณฑ์และอยู่ในการควบคุมโดยตรงขององค์กร และปัญหาทางอ้อม (Indirect Aspects)





ส่วนที่ ๓ การดำเนินงานด้านความรับผิดชอบต่อสังคมขององค์กร

๓.๑ นโยบายด้านความรับผิดชอบต่อสังคม

(นำเสนอนโยบายด้านความรับผิดชอบต่อสังคมเป็นการกำหนดทิศทางและกรอบในการดำเนินงานด้านความรับผิดชอบต่อสังคมขององค์กร การกำหนดนโยบายนั้นสามารถทำได้ หลากหลายแนวทาง ตามความเหมาะสม เช่น

๑. กำหนดนโยบายความรับผิดชอบต่อสังคมขึ้นมาใหม่ ที่สอดคล้องกับ ๗ หัวข้อหลักของมาตรฐานความรับผิดชอบต่อสังคมของผู้ประกอบการต่อสังคม โดยกำหนดหน้าที่ของคณะทำงานในแต่ละหัวข้อหลัก พร้อมจัดทำเป็นลายลักษณ์อักษรที่ลงนามโดยผู้บริหารระดับสูง
๒. บูรณาการกับนโยบายที่มีอยู่ เช่น สารจากผู้บริหาร รวมไว้ในวิสัยทัศน์ พันธกิจ กลยุทธ์ และจรรยาบรรณทางธุรกิจ (Code of Conduct) เป็นต้น)

๓.๒ โครงสร้างการดำเนินงาน CSR ของบริษัท

(นำเสนอผังโครงสร้าง และ/หรือการประกาศคณะทำงานด้านความรับผิดชอบต่อสังคม รวมถึงบทบาทหน้าที่ของคณะทำงานฯ หากมีการแต่งตั้งคณะทำงานควรมีหลักการแต่งตั้ง และมีลายเซ็นอนุมัติแต่งตั้งจากผู้บริหารระดับสูง โดยการแต่งตั้งคณะทำงานด้านความรับผิดชอบต่อสังคมนั้น ควรมาจากทุกภาคส่วนขององค์กร และควรเป็นรายชื่อคณะทำงานที่จะได้รับประกาศนียบัตร)

๓.๓ ผลงานด้านความรับผิดชอบต่อสังคม

(ระบุโครงการด้านการพัฒนาอย่างยั่งยืนที่ดำเนินการก่อนเข้าร่วมโครงการ CSR-DIW ตั้งแต่ปี พ.ศ. ๒๕๕๗-๒๕๕๙)

ลำดับ ที่	ผลการดำเนินงาน	ปี พ.ศ.
๑.		
๒.		
๓.		
๔.		
๕.		
๖.		
๗.		
๘.		
๙.		
๑๐.		

๓.๔ การวิเคราะห์ จุดแข็ง จุดอ่อน โอกาส และอุปสรรคในการดำเนินงานด้านความรับผิดชอบต่อสังคมขององค์กรในโครงการ CSR-DIW (SWOT Analysis)

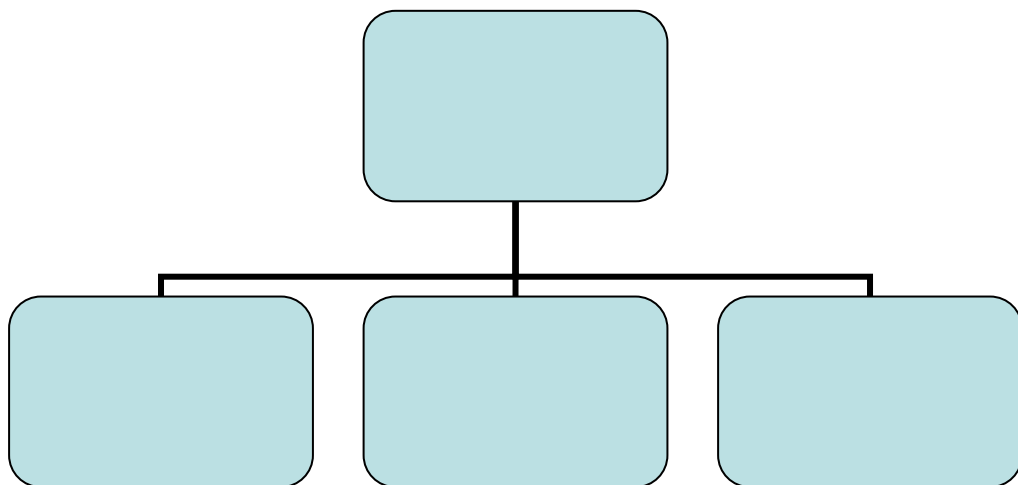
จุดแข็ง	จุดอ่อน
๑.	๑.
๒.	๒.
๓.	๓.
โอกาส	อุปสรรค
๑.	๑.
๒.	๒.
๓.	๓.

๓.๕ การดำเนินงานด้านความรับผิดชอบต่อสังคมตามมาตรฐาน CSR-DIW/ISO ๒๖๐๐๐

(แสดงรายละเอียด เอกสารหลักฐาน ผลการดำเนินงานตามมาตรฐานความรับผิดชอบต่อสังคม ตาม ๗ หัวข้อหลัก) สามารถดาวน์โหลด(Download) ได้ที่ www.csrdiw.com/index.php/th/home-๑๔

๕.๑ การกำกับดูแลองค์กร (แสดงรายละเอียด เอกสารหลักฐาน)

- โครงสร้างการบริหารองค์กร (Organizational governance) (แสดงผังโครงสร้างองค์กรหลักขององค์กร ที่จัดทำรายงาน พร้อมทั้ง แสดงให้เห็นว่าตำแหน่งของประธานฝ่ายบริหารสูงสุดยังเป็นผู้บริหารระดับสูงด้วยหรือไม่ (และถ้าใช่ ระบุหน้าที่ในการบริหาร และสาเหตุของการแต่งตั้ง แต่สำหรับองค์กรที่มีโครงสร้างการบริหารงาน เพียงชุดเดียว ระบุจำนวนกรรมการอิสระของฝ่ายบริหารสูงสุด และ/หรือ กรรมการที่ไม่ใช่ผู้บริหารขององค์กร ให้ครบถ้วน)



ข้อ ๕.๑ (๑) แสดงความมุ่งมั่นด้านความรับผิดชอบต่อสังคมเป็นลายลักษณ์อักษร โดยระบุไว้ในวัตถุประสงค์ เป้าหมาย นโยบาย กลยุทธ์ หรือเทียบเท่าตามความเหมาะสม

- วิสัยทัศน์ ค่านิยม :
- นโยบาย CSR :
- คู่มือการกำกับกิจการที่ดี :
- รายงานประจำปี :
- รายงานการพัฒนาที่ยั่งยืน :

ข้อ ๕.๑ (๑๒) มีการทบทวนและประเมินผลกระบวนการในการกำกับดูแลองค์กรตามช่วงระยะเวลาที่กำหนดไว้ เพื่อนำไปสู่การปรับกระบวนการดังกล่าวให้ได้ผลลัพธ์ตามที่กำหนดไว้และสื่อสารการเปลี่ยนแปลงนั้นทั่วทั้งองค์กร

- Agenda การประชุมที่เกี่ยวข้องทางด้าน CSR
- รายงานคณะกรรมการ
- รายงานประจำปี
- รายงานผู้ถือหุ้น

- กลยุทธ์การมีส่วนร่วมกับกลุ่มผู้มีส่วนได้เสีย (Stakeholder Engagement) บทที่ ๙

กลุ่มผู้มีส่วนได้เสีย	ความต้องการและความคาดหวัง	แนวทางการมีส่วนร่วม

๕.๒ สิทธิมนุษยชน (Human rights)

๕.๒.๒ ประเด็นสิทธิมนุษยชนที่ ๒ : สถานการณ์ที่มีความเสี่ยงในเรื่องสิทธิมนุษยชน (Human rights risk situations) ผู้ประกอบการอุตสาหกรรม ควรพิจารณาและจัดการต่อสถานการณ์ที่มีความเสี่ยงในเรื่องสิทธิมนุษยชนด้วยความระมัดระวัง ตามที่สามารถประยุกต์ใช้ได้

๕.๒.๒ (๕) กิจกรรมที่สามารถส่งผลกระทบต่อหรือเกี่ยวข้องกับเด็ก

- จรรยาบรรณทางธุรกิจ เรื่องสิทธิมนุษยชน หมวดแรงงาน
- การปฏิบัติที่สอดคล้องกับกฎหมายแรงงาน
- ไม่จ้างเด็กที่มีอายุต่ำกว่า ๑๕ ปี เข้าทำงาน
- กฎระเบียบที่เกี่ยวข้องกับความปลอดภัยของเด็ก เช่น ป้ายห้ามเด็กผู้ที่ไม่เกี่ยวข้องเข้าพื้นที่การผลิต

หลักฐาน เช่น รูปแบบเอกสาร รูปภาพกิจกรรม

๕.๒.๓ ประเด็นสิทธิมนุษยชนที่ ๓: การหลีกเลี่ยงการร่วมกระทำผิดในการละเมิดสิทธิมนุษยชน (Avoidance of complicity) เพื่อเป็นการหลีกเลี่ยงการร่วมกระทำผิดในการละเมิดสิทธิมนุษยชน ทั้งทางตรง และทางอ้อม ผู้ประกอบการอุตสาหกรรม ควรพิจารณาปัจจัยเหล่านี้คือ

๕.๒.๓ (๑) ทวนสอบมาตรการการรักษาความปลอดภัยขององค์กร ให้เป็นไปตามหลักสิทธิมนุษยชน และ สอดคล้องกับแนวปฏิบัติสากล รวมถึงกฎหมายที่เกี่ยวข้อง

<ul style="list-style-type: none"> - ภาพถ่ายการอบรม - กฎระเบียบการปฏิบัติงาน - จุดติดตั้งกล้องวงจรปิด <p>หลักฐาน เช่น รูปแบบเอกสาร รูปภาพกิจกรรม</p>	<p>หลักฐาน เช่น รูปแบบเอกสาร รูปภาพกิจกรรม</p>

๕.๒.๕ ประเด็นสิทธิมนุษยชนที่ ๕: การเลือกปฏิบัติและกลุ่มผู้ที่ต้องการดูแลเป็นพิเศษ (Discrimination and vulnerable groups)

๕.๒.๕ (๔) ไม่เลือกปฏิบัติต่อผู้พิการ ตลอดจนมีการจัดหาสิ่งอำนวยความสะดวกให้ตามความเหมาะสม

<p>หลักฐาน เช่น รูปแบบเอกสาร รูปภาพกิจกรรม เงินสมทบกองทุนฟื้นฟูสมรรถภาพคนพิการ</p>	<p>หลักฐาน เช่น รูปแบบเอกสาร รูปภาพกิจกรรม</p>



รายงานผลการดำเนินงานตามมาตรฐานความรับผิดชอบต่อสังคม
 ของกรมโรงงานอุตสาหกรรม (CSR-DIW)
 (CSR-DIW Continuous Report) ประจำปี พ.ศ. ๒๕๖๒



๕.๓ การปฏิบัติด้านแรงงาน (Labour practices)

๕.๓.๔ ประเด็นการปฏิบัติด้านแรงงานที่ ๔: สุขภาพ และความปลอดภัย ในการทำงาน (Health and safety at work)

๕.๓.๔ (๑) พัฒนา ประยุกต์ใช้ และรักษา นโยบายด้านสุขภาพ อาชีวอนามัย และความปลอดภัยในการทำงาน บนหลักการของความปลอดภัยและมาตรฐานด้านสุขอนามัย และความเท่าเทียมกันทั้งลูกจ้าง ลูกจ้างชั่วคราว และผู้รับจ้างช่วง รวมถึงการจ้างงานนอกเวลา

<p>หลักฐาน เช่น รูปแบบเอกสาร รูปภาพกิจกรรม</p>
<p>แผนงานอาชีวอนามัย ความปลอดภัย และสภาพแวดล้อม ประจำปี ๒๕๖๒</p>

๕.๓.๕ ประเด็นการปฏิบัติด้านแรงงานที่ ๕: การพัฒนามนุษย์และการฝึกอบรมในสถานที่ปฏิบัติงาน (Human Development and training in the workplace)

๕.๓.๕ (๑) จัดให้ลูกจ้างทุกคนทุกระดับ ได้รับการฝึกอบรม การพัฒนาทักษะ การฝึกงาน และโอกาสก้าวหน้าทางอาชีพบนพื้นฐานความเท่าเทียมและไม่เลือกปฏิบัติ

<p>หลักฐาน เช่น รูปแบบเอกสาร รูปภาพกิจกรรม</p>	<p>หลักฐาน เช่น รูปแบบเอกสาร รูปภาพกิจกรรม</p>

๕.๔ สิ่งแวดล้อม (The environmental)

๕.๔.๑ ประเด็นสิ่งแวดล้อมที่ ๑: การป้องกันมลพิษ (Prevention of pollution) เพื่อเป็นการปรับปรุงการดำเนินงาน ผลิตภัณฑ์ และการบริการในการป้องกันการเกิดมลพิษ

๕.๔.๑ (๓)* ป้องกันมลพิษและของเสีย โดยใช้วิธีการจัดการของเสียตามลำดับขั้น (waste management hierarchy) กรณีที่ไม่สามารถหลีกเลี่ยงได้ ควรมีการจัดการอย่างเหมาะสม

การจัดการน้ำเสีย	การจัดการมลพิษทางอากาศ	การจัดการของเสีย

๕.๔.๒ ประเด็นสิ่งแวดล้อมที่ ๒: การใช้ทรัพยากรอย่างยั่งยืน (Sustainable resource use)

ในทุกกิจกรรม ผลิตภัณฑ์และการบริการ

๕.๔.๒ (๒) ดำเนินมาตรการใช้ทรัพยากรอย่างมีประสิทธิภาพ เพื่อที่ลดการใช้พลังงาน น้ำ และทรัพยากรอื่นๆ โดยอาจพิจารณาจากตัวชี้วัดของแนวปฏิบัติที่ดี และเปรียบเทียบกับแหล่งข้อมูลอื่นๆ

หลักฐาน เช่น รูปแบบเอกสาร รูปถ่ายกิจกรรม	หลักฐาน เช่น รูปแบบเอกสาร รูปถ่ายกิจกรรม

๕.๕ การดำเนินงานอย่างเป็นธรรม (Fair operating practices)

๕.๕.๑ ประเด็นการดำเนินงานอย่างเป็นธรรมที่ ๑: การต่อต้านการคอร์รัปชัน (Anti-corruption)
เพื่อป้องกันการคอร์รัปชันและการติดสินบน

๕.๕.๑ (๑) ชี้บ่งความเสี่ยงของการคอร์รัปชันจากกิจกรรมทั้งภายในและภายนอกขององค์กร พร้อมกำหนด
แนวปฏิบัติในการต่อต้านการคอร์รัปชัน และมีมาตรการ หรือระบบที่รัดกุม เพื่อป้องกันการคอร์รัปชัน

<p>หลักฐาน เช่น รูปแบบเอกสาร รูปภาพกิจกรรม</p>	<p>หลักฐาน เช่น รูปแบบเอกสาร รูปภาพกิจกรรม</p>

๕.๕.๔ ประเด็นการดำเนินงานอย่างเป็นธรรมที่ ๔: ส่งเสริมความรับผิดชอบต่อสังคมให้กับ หน่วยงาน
ในห่วงโซ่คุณค่า (Promoting social responsibility in the value chain)

๕.๕.๔ (๒) สนับสนุนให้องค์กรอื่นนำหลักการและประเด็นด้านความรับผิดชอบต่อสังคมมาประยุกต์ใช้

<p>หลักฐาน เช่น รูปแบบเอกสาร รูปภาพกิจกรรม</p>

๕.๖ ประเด็นด้านผู้บริโภค (Consumer issues)

๕.๖.๑ ไม่กระทำการใดๆ ที่หลอกลวง ทำให้เข้าใจผิด ฉ้อโกงหรือไม่เป็นธรรม ไม่ชัดเจนหรือคลุมเครือ รวมทั้งปกปิดข้อมูลที่จำเป็น

๕.๖.๑ (๑) ไม่กระทำการใดๆ ที่หลอกลวง ทำให้เข้าใจผิด ฉ้อโกงหรือไม่เป็นธรรม ไม่ชัดเจนหรือคลุมเครือ รวมทั้งปกปิดข้อมูลที่จำเป็น

หลักฐาน เช่น รูปแบบเอกสาร รูปภาพกิจกรรม	หลักฐาน เช่น รูปแบบเอกสาร รูปภาพกิจกรรม

๕.๖.๔ ประเด็นด้านผู้บริโภคที่ ๔: การบริการ การสนับสนุน และการยุติข้อร้องเรียน ข้อโต้แย้งแก่ผู้บริโภค (Consumer service, support, and complaint and dispute resolution)

๕.๖.๔ (๒) ทบทวนข้อร้องเรียนและปรับปรุงแนวปฏิบัติในการตอบสนองต่อข้อร้องเรียน

หลักฐาน เช่น รูปแบบเอกสาร รูปภาพกิจกรรม

๕.๗ การมีส่วนร่วมและการพัฒนาชุมชน (Community involvement and development)

๕.๗.๑ ประเด็นการมีส่วนร่วมและการพัฒนาชุมชนที่ ๑: การมีส่วนร่วมของชุมชน (Community involvement)

๕.๗.๑ (๓) สนับสนุนการจัดทำสาธารณสมบัติและพัฒนาชุมชนร่วมกับองค์กรต่างๆ ในท้องถิ่นอย่างเหมาะสม

หลักฐาน เช่น รูปแบบเอกสาร รูปภาพกิจกรรม	หลักฐาน เช่น รูปแบบเอกสาร รูปภาพกิจกรรม

๕.๗.๑ (๔) สนับสนุน ส่งเสริมให้ประชาชนเป็นอาสาสมัครบริการชุมชน

หลักฐาน เช่น รูปแบบเอกสาร รูปภาพกิจกรรม	หลักฐาน เช่น รูปแบบเอกสาร รูปภาพกิจกรรม

๕.๗.๒ ประเด็นการมีส่วนร่วมและการพัฒนาชุมชนที่ ๒: การศึกษาและวัฒนธรรม (Education and Culture)

๕.๗.๒ (๔) ส่งเสริมกิจกรรมทางวัฒนธรรมและขนบธรรมเนียมประเพณีในท้องถิ่น

หลักฐาน เช่น รูปแบบเอกสาร รูปภาพกิจกรรม	หลักฐาน เช่น รูปแบบเอกสาร รูปภาพกิจกรรม

๕.๗.๓ ประเด็นการมีส่วนร่วมและการพัฒนาชุมชนที่ ๓: การสร้างงานและการพัฒนาทักษะ (Employment creation and skills development)

๕.๗.๓ (๗) จ้างงานและสร้างศักยภาพให้กับกลุ่มคนที่ต้องได้รับการดูแลเป็นพิเศษเท่าที่จะทำได้

หลักฐาน เช่น รูปแบบเอกสาร รูปภาพกิจกรรม	หลักฐาน เช่น รูปแบบเอกสาร รูปภาพกิจกรรม

๕.๗.๖ ประเด็นการมีส่วนร่วมและการพัฒนาชุมชนที่ ๖: สุขภาพ (Health)

๕.๗.๖ (๓) สนับสนุน ส่งเสริมการให้ความรู้กับชุมชน เกี่ยวกับโรคอันตรายและภัยคุกคามต่อสุขภาพ และวิธีการป้องกัน ดังเช่น โรคเอดส์ โรคมะเร็ง โรคหัวใจ โรคไข้มาเลเรีย โรคฉี่หนู และโรคอ้วน

หลักฐาน เช่น รูปแบบเอกสาร รูปภาพกิจกรรม	หลักฐาน เช่น รูปแบบเอกสาร รูปภาพกิจกรรม

๓.๖ ผลการดำเนินงานตามตัวชี้วัด GRI-G๔

(คำอธิบาย : นำเสนอข้อมูลการพัฒนาอย่างยั่งยืนทั้ง ๓ ด้าน (ด้านเศรษฐกิจ ด้านสิ่งแวดล้อม และด้านสังคม) เลือกตอบอย่างน้อยด้านละ ๑ ข้อ แต่ทั้ง ๓ ด้านรวมกัน ต้องไม่น้อยกว่า ๑๕ ข้อ และบรรยายผลการดำเนินงานตามตัวชี้วัด GRI-G๔ โดยนำเสนอข้อมูลในรูปแบบกราฟ ตาราง หรือรูปภาพ เป็นต้น)

ด้านเศรษฐกิจ

GRI	ข้อมูลการดำเนินงาน	หน่วย	ปี		
			๒๕๖๐	๒๕๖๑	๒๕๖๒ (ม.ค.- มี.ค.)
*G๔-EC๑	รายได้จากการขายและบริการ	ล้านบาท			
	กำไรสำหรับปี	ล้านบาท			
	เงินปันผลจ่ายให้แก่ผู้ถือหุ้น บริษัท(โปรดระบุ).....	ล้านบาท			
	ค่าจ้างและค่าตอบแทนแก่พนักงาน	ล้านบาท			
	ดอกเบี้ยและค่าใช้จ่ายทางการเงินให้แก่ผู้กู้ยืม	ล้านบาท			
	ภาษีที่จ่ายให้แก่รัฐบาล และหน่วยงานราชการ ท้องถิ่น เช่น ภาษีเงินได้นิติบุคคล ภาษีบำรุง ท้องถิ่น ภาษีโรงเรียน หรืออื่นๆ โปรดระบุ	ล้านบาท			
	ค่าใช้จ่ายในดำเนินโครงการ เพื่อพัฒนาและ สนับสนุนด้านสังคม และชุมชน	ล้านบาท			

GRI	ข้อมูลการดำเนินงาน	หน่วย	ปี		
			๒๕๖๐	๒๕๖๑	๒๕๖๒ (ม.ค.- มี.ค.)
G๔-EC๓	อัตราเงินสมทบที่องค์กรจ่ายเข้ากองทุนสำรองเลี้ยงชีพ ให้แก่พนักงาน (ร้อยละของฐานเงินเดือน)		หมายเหตุ กรณีไม่มีกองทุนสำรองเลี้ยงชีพ ระบุ (-)		
	- อายุงาน ไม่เกิน ๖ ปี	ร้อยละ			
	- อายุงาน ๖-๙ ปี	ร้อยละ			
	- อายุงาน ๑๐ ปีขึ้นไป	ร้อยละ			
*G๔-EC๔	สิทธิประโยชน์ทางภาษีและอื่นๆ ที่ได้รับจากรัฐบาลและหน่วยงานท้องถิ่น จากการส่งเสริมการลงทุนและพัฒนา	ล้านบาท			
G๔-EC๙	ร้อยละของผู้ส่งมอบในท้องถิ่น (Supplier /Service/Outsource) (รัศมี ๕ กิโลเมตร หรือภายในจังหวัด)	ร้อยละ			
G๔-EC๖	ร้อยละของผู้บริหารตั้งแต่ระดับผู้จัดการขึ้นไป ที่มาจากคนในท้องถิ่น (รัศมี ๕ กิโลเมตร หรือภายในจังหวัด)	ร้อยละ			

ด้านสังคม

GRI	ข้อมูลการดำเนินงาน	หน่วย	ปี		
			๒๕๖๐	๒๕๖๑	๒๕๖๒ (ม.ค.- มี.ค.)
G๔-LA๑๐	จำนวนพนักงานรวม	คน			
	- พนักงานประจำ	คน			
	- พนักงานชั่วคราว	คน			
	จำนวนพนักงานจำแนกตามเพศ	คน			
	- ชาย	คน			
	- หญิง	คน			
	จำนวนพนักงานจำแนกตามระดับพนักงาน	คน			
	- ระดับปฏิบัติการ	คน			
	- ระดับบังคับบัญชาและสายวิชาชีพ	คน			
	- ระดับผู้จัดการ	คน			

GRI	ข้อมูลการดำเนินงาน	หน่วย	ปี		
			๒๕๖๐	๒๕๖๑	๒๕๖๒ (ม.ค.- มี.ค.)
G๔-LA๑	ร้อยละของพนักงานที่จะเกษียณอายุ				
	- ใน ๕ ปี (ช่วงอายุ ๕๕-๖๐ ปี)	ร้อยละ			
	- ใน ๑๐ ปี (ช่วงอายุ ๕๐-๖๐ ปี)	ร้อยละ			
	อัตราการลาออก (Turn Over Rate)	ร้อยละ			
G๔-LA๓	อัตราการกลับมาทำงานหลังจากการลาคลอด	ร้อยละ			
G๔-LA๕	จำนวนพนักงานที่เป็นคณะกรรมการสวัสดิการ	คน			
	จำนวนพนักงานที่อยู่ในคณะกรรมการความปลอดภัยฯ	คน			
	- ตัวแทนนายจ้าง และเจ้าหน้าที่ความปลอดภัยฯ (คน)	คน			
	- ตัวแทนลูกจ้าง	คน			
G๔-LA๖	อัตราการบาดเจ็บจากการทำงาน (IR)	รายต่อ ชั่วโมงการทำงาน			
	อัตราการเกิดโรคจากการทำงาน (ORD)	รายต่อ ชั่วโมงการทำงาน			
	อัตราการเกิดอุบัติเหตุจนถึงขั้นหยุดงาน (LDR)	รายต่อ ชั่วโมงการทำงาน			
	อัตราการลาหยุดงานที่เกิดจากการเจ็บป่วยจากการทำงาน (AR)	รายต่อ ชั่วโมงการทำงาน			
	จำนวนผู้เสียชีวิตจากการทำงาน	คน			
G๔-LA๙	ชั่วโมงเฉลี่ยของการฝึกอบรมต่อคนต่อปี	ชั่วโมงต่อ คนต่อปี			
G๔-LA๑๑	ร้อยละของพนักงานที่ได้รับการประเมินผลการดำเนินงานและการวางแผนการเจริญเติบโตในหน้าที่การงาน	ร้อยละ			

GRI	ข้อมูลการดำเนินงาน	หน่วย	ปี		
			๒๕๖๐	๒๕๖๑	๒๕๖๒ (ม.ค.- มี.ค.)
G๔-LA๑๓	อัตราส่วนค่าตอบแทนของพนักงานหญิง และชาย	* วิธีคิด นำรายได้ของพนักงานหญิงทั้งหมด/ จำนวนพนักงานหญิงทั้งหมด ต่อ รายได้ของพนักงานชายทั้งหมด/จำนวนพนักงาน ชายทั้งหมด			
	- ระดับปฏิบัติการ				
	- ระดับบังคับบัญชาและสายวิชาชีพ				
	- ระดับผู้จัดการ				
G๔-HR๑ G๔-HR๑๐	ร้อยละของผู้ส่งมอบ ผู้รับเหมา และหุ้นส่วนทาง ธุรกิจที่มีความสำคัญที่ผ่านการคัดกรองเรื่องสิทธิ มนุษยชน	ร้อยละ			
G๔-HR๙	ร้อยละของกระบวนการดำเนินงานที่มีการ ประเมินผลกระทบด้านสิทธิมนุษยชน	ร้อยละ			
G๔-SO๔	ร้อยละของพนักงานที่ผ่านการฝึกอบรมนโยบาย และแนวปฏิบัติการต่อต้านการคอร์รัปชันใน องค์กร	ร้อยละ			
G๔-SO๑๑	จำนวนข้อร้องเรียนเกี่ยวกับผลกระทบทางสังคม อย่างเป็นลายลักษณ์อักษรและการดำเนินการ แก้ไขอย่างเป็นทางการ	ครั้ง			
G๔-PR๕	ผลการสำรวจความพึงพอใจของลูกค้า	ร้อยละ			

ด้านสิ่งแวดล้อม

GRI	ข้อมูลการดำเนินงาน	หน่วย	ปี		
			๒๕๖๐	๒๕๖๑	๒๕๖๒ (ม.ค.- มี.ค.)
G๔-EN๑	วัตถุดิบหลัก				
	๑. แผ่นดิสก์	ชิ้น			
	๒. มอเตอร์	ชิ้น			
	๓. หัวอ่าน	ชิ้น			

GRI	ข้อมูลการดำเนินงาน	หน่วย	ปี		
			๒๕๖๐	๒๕๖๑	๒๕๖๒ (ม.ค.- มี.ค.)
G๔-EN๓	ปริมาณการใช้พลังงานฟอสซิล				
	๑. น้ำมันดีเซล (เผาไหม้อยู่กับที่)	Lite			
	๒. น้ำมันดีเซล (ที่มีการเคลื่อนที่)	Lite			
	๓. LPG (เผาไหม้อยู่กับที่)	kg			
	๔. LPG (ที่มีการเคลื่อนที่)	kg			
	๕. ก๊าซธรรมชาติ	scf			
	๖. สารชีวมวล	kg			
๗. น้ำมันเตา	Lite				
G๔-EN๓	ปริมาณการใช้ไฟฟ้า	kWh			
	๑. ปริมาณการใช้ไฟฟ้าจากภายนอก	kWh			
	๒. ปริมาณการใช้ไฟฟ้าจากโซลาร์เซลล์	kWh			
G๔-EN๘	ปริมาณการใช้น้ำจำแนกตามแหล่งน้ำ	m ^m			
	๑. น้ำประปา	m ^m			
	๒. น้ำบาดาล	m ^m			
	๓. น้ำหลังผ่านการบำบัดที่นำกลับมาใช้ใหม่	m ^m			
G๔-EN๑๐	ร้อยละของการนำน้ำกลับมาใช้ใหม่	ร้อยละ			
G๔-EN๑๕	การปล่อยก๊าซเรือนกระจกทางตรง : Scope ๑ (ton CO ₂ e)*	ton CO ₂ e			
	๑. น้ำมันดีเซล (เผาไหม้อยู่กับที่) x ๒.๗๐๘ / ๑,๐๐๐	ton CO ₂ e			
	๒. น้ำมันดีเซล (ที่มีการเคลื่อนที่) x ๒.๗๔๔๖ / ๑,๐๐๐	ton CO ₂ e			
	๓. LPG (เผาไหม้อยู่กับที่) x ๓.๑๑/๑,๐๐๐	ton CO ₂ e			
	๔. LPG (ที่มีการเคลื่อนที่) x ๓.๑๘๘๘/๑,๐๐๐	ton CO ₂ e			
	๕. ก๊าซธรรมชาติ x ๐.๐๕๗๓/๑,๐๐๐	ton CO ₂ e			
	๖. สารชีวมวล x ๐.๖๘๓๐/๑,๐๐๐	ton CO ₂ e			

GRI	ข้อมูลการดำเนินงาน	หน่วย	ปี		
			๒๕๖๐	๒๕๖๑	๒๕๖๒ (ม.ค.- มี.ค.)
	๗. น้ำมันเตา x ๒.๔๗๗๗ /๑,๐๐๐	ton CO ₂ e			
G๔- EN๑๖	การปล่อยก๊าซเรือนกระจกทางอ้อมผ่านการใช้ไฟฟ้า : Scope ๒* คำนวณจากปริมาณการใช้ไฟฟ้าจากภายนอก x ๐.๖๐๙๓/๑,๐๐๐	ton CO ₂ e			
G๔- EN๑๗	การปล่อยก๊าซเรือนกระจกทางอ้อมอื่นๆ (ton CO ₂ e) : Scope ๓ เช่น การใช้วัตถุดิบ การซื้อน้ำใช้ การเดินทางของพนักงาน เป็นต้น	ton CO ₂ e			
G๔- EN๑๘	ปริมาณการปล่อยสารทำลายโอโซน (ton CFC-๑๑e)				
	๑. การใช้สาร HCFC๒๒	ton			
	๒. ปริมาณการทำลายโอโซน	ton CFC-๑๑e			
G๔- EN๒๑	๑. ปริมาณการปล่อย NO _x	ton			
	๒. ปริมาณการปล่อย SO _x	ton			
G๔- EN๒๒	ปริมาณน้ำทิ้งที่ระบายออกนอกโรงงาน	m ^๓			
G๔- EN๒๓	ปริมาณของเสีย	ton			
	๑. ของเสียอันตราย	ton			
	๒. ของเสียไม่อันตราย	ton			
G๔- EN๒๔	จำนวนครั้งของการรั่วไหลของสารเคมี/น้ำมัน/น้ำทิ้ง/ของเสีย ที่มีนัยสำคัญ <i>(เหตุที่ก่อให้เกิดผลกระทบต่อสิ่งแวดล้อม ชุมชน และทรัพยากรธรรมชาติ)</i>	ครั้ง			
G๔- EN๓๑	ค่าใช้จ่ายและการลงทุนในการปกป้องสิ่งแวดล้อม	ล้านบาท			
	๑. ค่ากำจัด และบำบัดของเสีย	ล้านบาท			
	๒. ค่าการจัดทำระบบการจัดการสิ่งแวดล้อม (รวมค่าวิจัยศึกษาพัฒนา)	ล้านบาท			

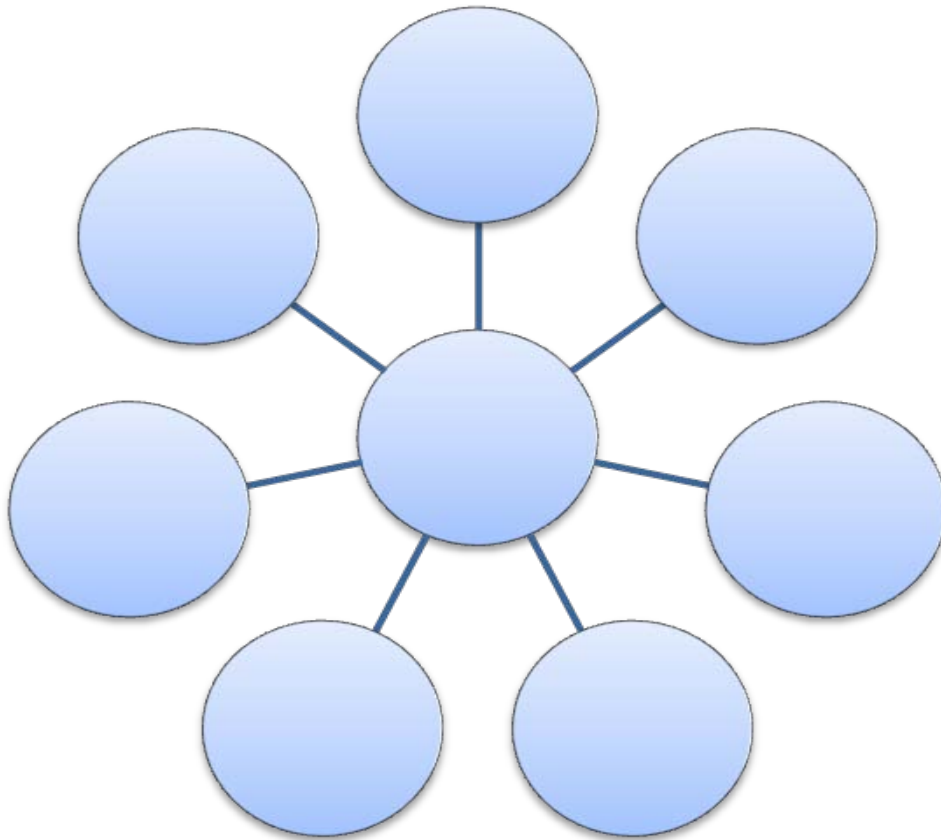
ผลการดำเนินงานด้านสิ่งแวดล้อม

วัตถุประสงค์หลัก	แสดงกราฟ
ปริมาณการใช้พลังงานฟอสซิล	แสดงกราฟ
ปริมาณการใช้น้ำจําแนกตามแหล่งน้ำ	แสดงกราฟ
ปริมาณการปล่อยสารทำลายโอโซน	แสดงกราฟ
ของเสียอันตราย	แสดงกราฟ
ของเสียไม่อันตราย	แสดงกราฟ

๓.๗ การดำเนินงานร่วมกับผู้มีส่วนได้เสีย

(นำเสนอข้อมูลการวิเคราะห์หาผู้มีส่วนได้ส่วนเสียที่สำคัญ และแผนการดำเนินงานด้านการตอบสนองต่อผู้มีส่วนได้เสียที่สำคัญที่สุด ซึ่งเป็นแผนภาคบังคับ แผนงานนี้ทุกสถานประกอบการต้องอย่างน้อย ๑ แผน ในกรณีผู้มีส่วนได้เสียที่สำคัญที่สุดเป็นชุมชน ให้เลือกผู้มีส่วนได้เสียที่สำคัญที่มีคะแนนรองลงมาเพื่อมาจัดทำแผน)

- การชี้บ่งผู้มีส่วนได้เสีย



จากการวิเคราะห์ พบว่า ผู้มีส่วนได้เสียขององค์กร มีดังนี้

๑. ๒.

๓. ๔.
๕. ๖.
๗. ๘.

- การจัดลำดับความสำคัญของผู้มีส่วนได้เสีย

Stakeholder ที่ได้รับผลกระทบ จากการดำเนินงานขององค์กร

๒				
๓			๓ ๔	
๒		๑ ๒		
๑				
	๑	๒	๓	๔

Stakeholder ได้รับผลประโยชน์จากการดำเนินงานขององค์กร

จากการจัดลำดับความสำคัญของผู้มีส่วนได้เสีย พบว่า เป็นผู้มีส่วนได้เสียที่มีอิทธิพลต่อการดำเนินการขององค์กรสูง จะต้องดำเนินการเชิงรุกเพื่อสร้างความพึงพอใจสูงสุด (โซน ๔)

- แผนและผลการดำเนินงานกับผู้มีส่วนได้เสีย

ชื่อโครงการ			
วัตถุประสงค์			
เป้าหมาย (Output)			
หน่วยที่ใช้วัด เป้าหมาย		ค่าที่วัดได้ในปัจจุบัน	
ผลลัพธ์ของ โครงการ (Outcome)			
ผลกระทบของ โครงการ (Impact)			
ระยะเวลา		งบประมาณ	
คณะทำงาน		ผู้จัดทำโครงการ	
		ผู้อนุมัติโครงการ	

- แผนการดำเนินงาน

ที่	ผู้มีส่วนได้เสีย (ที่เกี่ยวข้อง)	วิธีการ	เดือน				ผู้รับผิดชอบ	งบประมาณ



แผน



ผลดำเนินการ



รายงานผลการดำเนินงานตามมาตรฐานความรับผิดชอบต่อสังคม
 ของกรมโรงงานอุตสาหกรรม (CSR-DIW)
 (CSR-DIW Continuous Report) ประจำปี พ.ศ. ๒๕๖๒



ชั้นตอนที่

ผล:

รูปภาพกิจกรรมในชั้นตอน	รูปภาพกิจกรรมในชั้นตอน
------------------------	------------------------

ชั้นตอนที่

ผล:

รูปภาพกิจกรรมในชั้นตอน	รูปภาพกิจกรรมในชั้นตอน
------------------------	------------------------

- ผลการดำเนินงานตามเป้าหมาย

(ระบุผลการดำเนินงานที่สอดคล้องตามเป้าหมายของแผนงาน/โครงการที่สามารถวัดได้และสรุปผลของการดำเนินงานเทียบกับเป้าหมาย)

เป้าหมายที่ ๑ : (ตามจำนวนของเป้าหมายในแผนงาน/โครงการ)

ผล:

รูปภาพกิจกรรมที่แสดงผลของเป้าหมาย	รูปภาพกิจกรรมที่แสดงผลของเป้าหมาย
-----------------------------------	-----------------------------------

เป้าหมายที่ ๒ : (ตามจำนวนของเป้าหมายในแผนงาน/โครงการ)

ผล :

<p>รูปภาพกิจกรรมที่แสดงผลของเป้าหมาย</p>	<p>รูปภาพกิจกรรมที่แสดงผลของเป้าหมาย</p>
--	--

- สรุปคุณลักษณะของแผนงานผู้มีส่วนได้เสีย

หัวข้อคุณลักษณะ	รายละเอียด
๑. เป็นแผนงานที่นำไปปฏิบัติที่ดีกว่ามาตรฐานขั้นต่ำตามกฎหมาย	
๒. เพิ่มผลประโยชน์หรือลดผลกระทบจากการดำเนินงานให้กับผู้มีส่วนได้เสีย	
๓. การมีส่วนร่วมของผู้มีส่วนได้เสีย	
๔. ความสอดคล้องกับแนวทางการพัฒนาอย่างยั่งยืน	

๓.๘ การดำเนินงานร่วมกับชุมชน ปี พ.ศ. ๒๕๖๒

ข้อมูลชุมชน

ภาพชุมชน / หมู่บ้าน
(ควรเป็นภาพป้ายชื่อชุมชนหมู่บ้าน
ที่มีชื่อชัดเจน)

ชื่อชุมชน/หมู่บ้าน :
ที่ตั้ง :
จำนวนประชากร :
อาชีพหลัก :
รายได้เฉลี่ยต่อครัวเรือน :
ชื่อหัวหน้าชุมชน/หมู่บ้าน :
ผู้ประสานงานหลักของชุมชน/หมู่บ้าน :
เบอร์โทรศัพท์/โทรสาร :

ชื่อโรงเรียน :
ที่ตั้ง :
จำนวนประชากร: จำนวนนักเรียน:คน
จำนวนครู: คน
ชื่อผู้อำนวยการโรงเรียน :
ผู้ประสานงานหลักของโรงเรียน :
เบอร์โทรศัพท์/โทรสาร :

ภาพโรงเรียน
(ควรเป็นภาพป้ายชื่อโรงเรียน
ที่มีชื่อชัดเจน)

- ผลการสานเสวนาร่วมกับชุมชน

หัวข้อหลัก (แนวคำถาม)	ต้องการให้โรงงาน ดำเนินการอะไร	หากไม่ดำเนินการจะส่งผล กระทบอะไร		ข้อเสนอแนะ/แนวทาง ในการดำเนินงาน (ทำอย่างไร)
		ต่อโรงงาน	ต่อชุมชน	
<p>๕.๑ การกำกับดูแลองค์กร :</p> <ul style="list-style-type: none"> - ความโปร่งใสของการบริหารจัดการ - การใช้ทรัพยากรมนุษย์/การเงิน/การใช้วัตถุดิบอย่างเหมาะสม - มีการสื่อสาร ๒ ทางกับผู้มีส่วนได้เสีย - มีการติดตามการดำเนินงานขององค์กรเป็นระยะๆ 				
<p>๕.๒ สิทธิมนุษยชน :</p> <ul style="list-style-type: none"> - มีความตระหนักด้านสิทธิมนุษยชน - มีแผนรับมือกับสถานการณ์ที่มีความเสี่ยงในการละเมิดสิทธิฯ - การยอมรับและเคารพต่อสิทธิฯของผู้มีส่วนได้เสียใดๆ ที่อาจได้รับผลกระทบจากองค์กร 				
<p>๕.๓ การปฏิบัติด้านแรงงาน :</p> <ul style="list-style-type: none"> - ให้การดูแลพนักงานตามกฎหมายหรือมากกว่าทั้งด้านการปกป้องทางสังคม สุขภาพ อาชีวอนามัย ความปลอดภัยในการทำงาน - ให้โอกาสในการพัฒนาบุคลากรอย่างเท่าเทียม 				
<p>๕.๔ สิ่งแวดล้อม :</p> <ul style="list-style-type: none"> - การจัดการมลพิษที่เกิดจากกระบวนการผลิต 				

หัวข้อหลัก (แนวคำถาม)	ต้องการให้โรงงาน ดำเนินการอะไร	หากไม่ดำเนินการจะส่งผล กระทบอะไร		ข้อเสนอแนะ/แนวทาง ในการดำเนินงาน (ทำอย่างไร)
		ต่อโรงงาน	ต่อชุมชน	
<ul style="list-style-type: none"> - การใช้ทรัพยากรการผลิตอย่างมีประสิทธิภาพ - พิจารณาลดปัจจัยที่ก่อให้เกิดภาวะโลกร้อนจากการดำเนินงานขององค์กร - ให้ความสำคัญกับระบบนิเวศ/แหล่งที่อยู่อาศัยตามธรรมชาติ 				
<p>๕.๕ การดำเนินงานอย่างเป็นธรรม :</p> <ul style="list-style-type: none"> - การต่อต้านการคอร์รัปชั่น ทั้งในและนอกองค์กร - การมีส่วนร่วมทางการเมืองอย่างมีความรับผิดชอบ - การแข่งขันอย่างเป็นธรรม - เคารพต่อสิทธิในทรัพย์สิน และ/หรือ ทรัพย์สินทางปัญญาของผู้เกี่ยวข้อง 				
<p>๕.๖ ประเด็นด้านผู้บริโภค :</p> <ul style="list-style-type: none"> - การให้ข้อมูลที่ถูกต้องและครบถ้วนเกี่ยวกับผลิตภัณฑ์หรือบริการขององค์กร - การปกป้องสุขภาพและความปลอดภัยจากการใช้งานสินค้าหรือบริการ - การมีสัญญาหรือเงื่อนไขที่เป็นธรรมในการซื้อขาย หรือใช้งานสินค้าเพื่อวัตถุประสงค์ต่างๆ - การให้ความรู้และสร้างความตระหนักที่เกี่ยวกับการใช้งานผลิตภัณฑ์แก่ผู้บริโภค 				

หัวข้อหลัก (แนวคำถาม)	ต้องการให้โรงงาน ดำเนินการอะไร	หากไม่ดำเนินการจะส่งผล กระทบอะไร		ข้อเสนอแนะ/แนวทาง ในการดำเนินงาน (ทำอย่างไร)
		ต่อโรงงาน	ต่อชุมชน	
<p>๕.๗ การมีส่วนร่วมและการพัฒนาชุมชน :</p> <ul style="list-style-type: none"> - การมีส่วนร่วมในกิจกรรมต่างๆ ของชุมชน ทั้งใกล้และไกล ในหัวข้อต่างๆ เช่น การสนับสนุนการศึกษา วัฒนธรรม การมีสุขภาพที่ดี - การสร้างงาน และพัฒนาทักษะ - การถ่ายทอดเทคโนโลยี - การสร้างรายได้ - การลงทุนด้านสังคมต่างๆ 				

- แผนและผลการดำเนินงานการมีส่วนร่วมและการพัฒนาชุมชน

ชื่อโครงการ			
วัตถุประสงค์			
เป้าหมาย (Output)			
หน่วยที่ใช้วัดเป้าหมาย		ค่าที่วัดได้ในปัจจุบัน	
ผลลัพธ์ของโครงการ (Outcome)			
ผลกระทบของโครงการ (Impact)			
ระยะเวลา		งบประมาณ	
คณะทำงาน		ผู้จัดทำโครงการ	
		ผู้อนุมัติโครงการ	

แผนการดำเนินงาน

ที่	ผู้มีส่วนได้เสีย (ที่เกี่ยวข้อง)	วิธีการ	เดือน				ผู้รับผิดชอบ	งบประมาณ



แผน



ผลดำเนินการ

(ให้นำเสนอผลการดำเนินงานหลังจากมีการปฏิบัติตามแผนการดำเนินงาน ทั้งในลักษณะ รูปภาพประกอบ สรุปผลการดำเนินงาน)

ขั้นตอนที่ ๑:

ผล :

<p>รูปภาพกิจกรรมในขั้นตอน</p>	<p>รูปภาพกิจกรรมในขั้นตอน</p>
-------------------------------	-------------------------------



รายงานผลการดำเนินงานตามมาตรฐานความรับผิดชอบต่อสังคม
ของกรมโรงงานอุตสาหกรรม (CSR-DIW)
(CSR-DIW Continuous Report) ประจำปี พ.ศ. ๒๕๖๒



ขั้นตอนที่ ๒ :
ผล :

รูปภาพกิจกรรมในขั้นตอน	รูปภาพกิจกรรมในขั้นตอน
------------------------	------------------------

ผลการดำเนินงานตามเป้าหมาย (ระบุผลการดำเนินงานที่สอดคล้องตามเป้าหมายของแผนงาน/โครงการที่สามารถวัดได้และสรุปผลของการดำเนินงานเทียบกับเป้าหมาย)
เป้าหมายที่ ๑ : (ตามจำนวนของเป้าหมายในแผนงาน/โครงการ)

ผล :

รูปภาพกิจกรรมที่แสดงผลของเป้าหมาย	รูปภาพกิจกรรมที่แสดงผลของเป้าหมาย
-----------------------------------	-----------------------------------

เป้าหมายที่ ๒ :

ผล :

รูปภาพกิจกรรมที่แสดงผลของเป้าหมาย	รูปภาพกิจกรรมที่แสดงผลของเป้าหมาย
-----------------------------------	-----------------------------------



รายงานผลการดำเนินงานตามมาตรฐานความรับผิดชอบต่อสังคม
ของกรมโรงงานอุตสาหกรรม (CSR-DIW)
(CSR-DIW Continuous Report) ประจำปี พ.ศ. ๒๕๖๒



- สรุปคุณลักษณะของแผนงานชุมชน

หัวข้อคุณลักษณะ	รายละเอียด
๑. ความสอดคล้องกับลักษณะธุรกิจหรือขีดความสามารถขององค์กร	
๒. การมีส่วนร่วมของพนักงาน	
๓. การมีส่วนร่วมของชุมชน	
๔. ความสอดคล้องกับแนวทางการพัฒนาอย่างยั่งยืน	

๓.๙ รางวัลแห่งความภาคภูมิใจ (แสดงสำเนาใบรับรองต่างๆ ที่ได้รับ (ไม่รวมที่หมดอายุแล้ว) รวมถึงอยู่ระหว่างดำเนินการ และสำเนารางวัลต่างๆที่เกี่ยวข้องกับบริษัทฯ)



รายงานผลการดำเนินงานตามมาตรฐานความรับผิดชอบต่อสังคม
ของกรมโรงงานอุตสาหกรรม (CSR-DIW)
(CSR-DIW Continuous Report) ประจำปี พ.ศ. ๒๕๖๒



ภาคผนวก

- ผลการปฏิบัติด้านสิ่งแวดล้อมตามที่กฎหมายกำหนด
- การพิจารณาข้อร้องเรียน



ผลการปฏิบัติด้านสิ่งแวดล้อม ตามที่กฎหมายกำหนด

- ผลการปฏิบัติด้านสิ่งแวดล้อมตามที่กฎหมายกำหนด

เอกสารรับรองความปลอดภัยระบบไฟฟ้าประจำปี

ดำเนินการล่าสุดเมื่อ

โดย

เลขทะเบียน

เอกสารรับรองความปลอดภัยในการใช้หม้อไอน้ำประจำปี

ไม่มีหม้อไอน้ำ มีหม้อไอน้ำ จำนวน เครื่อง

- ขนาดหม้อไอน้ำ ตัน/ชั่วโมง จำนวน เครื่อง ชนิดเชื้อเพลิง

- ขนาดหม้อไอน้ำ ตัน/ชั่วโมง จำนวน เครื่อง ชนิดเชื้อเพลิง

ดำเนินการล่าสุดเมื่อ

โดย เลขทะเบียน



รายงานผลการดำเนินงานตามมาตรฐานความรับผิดชอบต่อสังคม
ของกรมโรงงานอุตสาหกรรม (CSR-DIW)
(CSR-DIW Continuous Report) ประจำปี พ.ศ. ๒๕๖๒



ผู้ควบคุมหม้อไอน้ำมีจำนวน.....คน ได้แก่

๑. เลขทะเบียน

๒. เลขทะเบียน

เอกสารรับรองและตรวจสอบอาคารควบคุม (กรณีเข้าข่าย)

ดำเนินการล่าสุดเมื่อ

โดย เลขที่



รายงานผลการดำเนินงานตามมาตรฐานความรับผิดชอบต่อสังคม
ของกรมโรงงานอุตสาหกรรม (CSR-DIW)
(CSR-DIW Continuous Report) ประจำปี พ.ศ. ๒๕๖๒



เอกสารรับรองความปลอดภัยในการใช้ปิ่นจั่น (ถ้ามี)

ดำเนินการล่าสุดเมื่อ

โดย

ผู้ตรวจสอบเลขที่



รายงานผลการดำเนินงานตามมาตรฐานความรับผิดชอบต่อสังคม
 ของกรมโรงงานอุตสาหกรรม (CSR-DIW)
 (CSR-DIW Continuous Report) ประจำปี พ.ศ. ๒๕๖๒



การตรวจวัดสภาพแวดล้อมในการทำงาน พารามิเตอร์ที่ตรวจ ได้แก่ (ความร้อน , แสงสว่าง, เสียง ๘ ชั่วโมง)

๑.
 มีความถี่ทุก.....ดำเนินการล่าสุดเมื่อ
 โดย เลขทะเบียน
 ผู้รับรองรายงาน รสส.
๒.
 มีความถี่ทุก.....ดำเนินการล่าสุดเมื่อ
 โดย เลขทะเบียน
 ผู้รับรองรายงาน รสส.
๓.
 มีความถี่ทุก.....ดำเนินการล่าสุดเมื่อ
 โดย เลขทะเบียน
 ผู้รับรองรายงาน รสส.



รายงานผลการดำเนินงานตามมาตรฐานความรับผิดชอบต่อสังคม
ของกรมโรงงานอุตสาหกรรม (CSR-DIW)
(CSR-DIW Continuous Report) ประจำปี พ.ศ. ๒๕๖๒



การตรวจวัดความเข้มข้นสารเคมีในพื้นที่ทำงาน พารามิเตอร์ที่ตรวจ ได้แก่.....
มีความถี่ทุก.....ดำเนินการล่าสุดเมื่อ

โดย เลขทะเบียน



รายงานผลการดำเนินงานตามมาตรฐานความรับผิดชอบต่อสังคม
ของกรมโรงงานอุตสาหกรรม (CSR-DIW)
(CSR-DIW Continuous Report) ประจำปี พ.ศ. ๒๕๖๒



การตรวจสอบสุขภาพตามลักษณะงาน/ตามปัจจัยเสี่ยง (ถ้ามี)

มีความถี่ทุก.....ดำเนินการล่าสุดเมื่อ

โดย



รายงานผลการดำเนินงานตามมาตรฐานความรับผิดชอบต่อสังคม
ของกรมโรงงานอุตสาหกรรม (CSR-DIW)
(CSR-DIW Continuous Report) ประจำปี พ.ศ. ๒๕๖๒



การดำเนินการเกี่ยวกับวัตถุอันตราย (ถ้ามี)

๑. การขออนุญาตวัตถุอันตรายชนิดที่ ๓ (ถ้ามี).....

.....

๒. การแจ้งข้อเท็จจริง (ถ้ามี)

A. กรณีนำเข้า-ส่งออก (วอ./อก.๖) ทุกครั้งที่มีการนำเข้า-ส่งออก

i. ชื่อวัตถุอันตราย.....

ii. ดำเนินการล่าสุดเมื่อ.....

B. กรณีผลิต/นำเข้า/ส่งออก/ครอบครอง (วอ./อก.๗) ทุกกรกฎาคมและมกราคมของทุกปี

i. ชื่อวัตถุอันตราย.....

ii. ดำเนินการล่าสุดเมื่อ.....

๑.) บุคลากรเฉพาะฯ ชื่อ.....เลขทะเบียน..... (ถ้ามี)



รายงานผลการดำเนินงานตามมาตรฐานความรับผิดชอบต่อสังคม
 ของกรมโรงงานอุตสาหกรรม (CSR-DIW)
 (CSR-DIW Continuous Report) ประจำปี พ.ศ. ๒๕๖๒



การตรวจวัดคุณภาพสิ่งแวดล้อม

๑.) การตรวจวัดคุณภาพน้ำทิ้งที่ระบายออกจากโรงงาน

- ไม่ระบายน้ำทิ้งออกนอกโรงงาน ระบายน้ำทิ้งออกนอกโรงงาน

ประเภทระบบบำบัดน้ำเสีย

ปริมาณน้ำทิ้ง (Effluent) ลบ.ม./วัน (กรณีที่ไม่ระบายน้ำทิ้งออกนอกโรงงาน ให้ระบุปริมาณน้ำเสีย)

- ไม่เข้าข่ายต้องติดตั้ง BOD และ/หรือ COD Online

- มี BOD และ/หรือ COD Online ไม่มี BOD และ/หรือ COD Online

พารามิเตอร์ที่ตรวจวัด ได้แก่.....

มีความถี่ทุก.....ดำเนินการล่าสุดเมื่อ

โดยเลขทะเบียนห้องปฏิบัติการ.....

แผนผังกระบวนการบำบัดน้ำเสียของโรงงาน

๒.) การตรวจวัดคุณภาพอากาศที่ระบายออกนอกโรงงาน (Stack) (ถ้ามี)

ไม่เข้าข่ายต้องติดตั้ง CEMs

การติดตั้ง CEMs มี ไม่มี อยู่ระหว่างดำเนินการ

พารามิเตอร์ที่ตรวจ ได้แก่.....

มีความถี่ทุก.....ดำเนินการล่าสุดเมื่อ

โดยเลขทะเบียนห้องปฏิบัติการ.....

๓.) การตรวจวัดเสียงจากการประกอบกิจการโรงงาน (เสียง ๒๔ hr) (ถ้ามี)

พารามิเตอร์ที่ตรวจ ได้แก่.....

มีความถี่ทุก.....ดำเนินการล่าสุดเมื่อ

โดยเลขทะเบียนห้องปฏิบัติการ.....

๔.) การตรวจวัดคุณภาพอากาศในบรรยากาศ (Ambient) (ถ้ามี)

พารามิเตอร์ที่ตรวจ ได้แก่.....

มีความถี่ทุก.....ดำเนินการล่าสุดเมื่อ

โดยเลขทะเบียนห้องปฏิบัติการ.....



รายงานผลการดำเนินงานตามมาตรฐานความรับผิดชอบต่อสังคม
ของกรมโรงงานอุตสาหกรรม (CSR-DIW)
(CSR-DIW Continuous Report) ประจำปี พ.ศ. ๒๕๖๒



การจัดการสิ่งปนื้อกมลและวัสดุที่ไม่ใช้แล้ว

- ๑.) กรณีจัดเก็บของเสียเกิน ๙๐ วัน มีการแจ้ง สก. ๑ เมื่อ.....
 - ๒.) กรณีมีการนำสิ่งปนื้อกมลและวัสดุที่ไม่ใช้แล้วออกนอกโรงงาน
 - a.) ใบอนุญาตเลขที่.....
 - b.) อนุญาตตั้งแต่วันที่.....
 - ๓.) การนำสิ่งปนื้อกมลและวัสดุที่ไม่ใช้แล้วออกนอกโรงงาน
 - a.) ชะมุลฝอย ดำเนินการโดย (เช่น เทศบาล/อบต.)
 - b.) ของเสียไม่อันตราย ดำเนินการโดย
 - c.) ของเสียอันตราย (Manifest) ดำเนินการโดย
 - ล่าสุดเมื่อ
 - ใบกำกับการขนส่งของเสียอันตรายเลขที่
 - ๔.) การรายงานปริมาณของเสียประจำปี สก.๓ ล่าสุดเมื่อ
- กรณีโรงงานอยู่ในนิคมอุตสาหกรรม รายงานการกำจัดสิ่งปนื้อกมลและวัสดุที่ไม่ใช้แล้วประจำปีต่อสำนักงาน
นิคมอุตสาหกรรม เมื่อ

การขึ้นทะเบียนบุคลากรด้านสิ่งแวดล้อม (ถ้าโรงงานเกี่ยวข้อง)

- ๑.) ผู้จัดการสิ่งแวดล้อม ชื่อ
- ๒.) ผู้ควบคุมระบบบำบัดมลพิษทางน้ำ
ชื่อ
- เลขทะเบียน.....



รายงานผลการดำเนินงานตามมาตรฐานความรับผิดชอบต่อสังคม
ของกรมโรงงานอุตสาหกรรม (CSR-DIW)
(CSR-DIW Continuous Report) ประจำปี พ.ศ. ๒๕๖๒



๓.) ผู้ควบคุมระบบบำบัดมลพิษทางอากาศ

ชื่อ

เลขทะเบียน.....

๔.) ผู้ควบคุมกากอุตสาหกรรม

ชื่อ

เลขทะเบียน.....

๕.) ผู้ปฏิบัติงานระบบบำบัดมลพิษทางน้ำ

ชื่อ

๖.) ผู้ปฏิบัติงานระบบบำบัดมลพิษทางอากาศ

ชื่อ

๗.) ผู้ปฏิบัติงานกากอุตสาหกรรม

ชื่อ

การรายงานวิเคราะห์มลพิษ (รว.) ภายใน ๑ กันยายนของปีที่รายงาน หรือ ๑ มีนาคมของปีถัดไป

รายงานล่าสุดเมื่อ



รายงานผลการดำเนินงานตามมาตรฐานความรับผิดชอบต่อสังคม
ของกรมโรงงานอุตสาหกรรม (CSR-DIW)
(CSR-DIW Continuous Report) ประจำปี พ.ศ. ๒๕๖๒



รายงานการวิเคราะห์ผลกระทบสิ่งแวดล้อม (ถ้ามี) ดำเนินการเมื่อ

โดย

รายงานการติดตามมาตรการผลกระทบสิ่งแวดล้อม มีความถี่ทุก

ดำเนินการล่าสุดเมื่อ โดย

รายงานวิเคราะห์ความเสี่ยงจากอันตรายที่อาจเกิดจากการประกอบกิจการ (ถ้ามี)

ดำเนินการล่าสุดเมื่อ

การพิจารณาข้อร้องเรียน

(นำเสนอข้อมูลการตรวจสอบข้อร้องเรียนย้อนหลัง ๑ ปี ตั้งแต่ มกราคม ๒๕๖๑ – ปัจจุบัน ให้แสดงข้อมูลโดยสรุป
ทั้งนี้ ในกรณีที่ไม่มีข้อร้องเรียน ทั้งในส่วนที่ปิดข้อร้องเรียนแล้วหรืออยู่ระหว่างดำเนินการ ให้มีการนำเสนอ
รายละเอียดของข้อร้องเรียน เช่น เรื่องร้องเรียน วันที่ร้องเรียน ผู้ร้องเรียน สาเหตุของปัญหา และแผนงานหรือ
มาตรการดำเนินการแก้ไขและเอกสารหรือหลักฐานในการปิดข้อร้องเรียน

*** กรณีที่ไม่มีข้อร้องเรียนในระหว่างช่วงเวลาที่จะระบุ ให้แนบเอกสารหลักฐานหนังสือยืนยันไม่มีข้อร้องเรียน
จากสำนักงานอุตสาหกรรมจังหวัดหรือกรุงเทพมหานครหรือองค์กรปกครองส่วนท้องถิ่น และหากสถาน
ประกอบการตั้งอยู่ในนิคมอุตสาหกรรมให้แนบหนังสือจากนิคมอุตสาหกรรมด้วย

สรุปข้อร้องเรียนที่เกิดขึ้น

ปี	ข้อร้องเรียน		เรื่องร้องเรียน	สถานะ	
	มี	ไม่มี		ปิดข้อร้องเรียน	อยู่ระหว่าง ดำเนินการ
ปี ๒๕๖๑					
ปี ๒๕๖๒					

แผนและผลการดำเนินงาน ปรับปรุงและพัฒนา เพื่อแสดงความรับผิดชอบต่อ ข้อร้องเรียน ของผู้มีส่วนได้เสีย

๑.) ข้อร้องเรียนนับตั้งแต่เดือน มกราคม ๒๕๖๑ ถึง ปัจจุบัน (*กรณีไม่พบข้อร้องเรียน*)

นับตั้งแต่เดือน มกราคม ๒๕๖๑ ถึงปัจจุบัน พบว่า “โรงงานไม่มีข้อร้องเรียน” โดยทางบริษัทได้
ดำเนินการจัดทำหนังสือขอตรวจสอบข้อร้องเรียนไป ณ- (หน่วยงานที่รับหนังสือ) -.....
รายละเอียดตามเอกสารแนบ



รายงานผลการดำเนินงานตามมาตรฐานความรับผิดชอบต่อสังคม
ของกรมโรงงานอุตสาหกรรม (CSR-DIW)
(CSR-DIW Continuous Report) ประจำปี พ.ศ. ๒๕๖๒



หนังสือตรวจสอบข้อร้องเรียนจากสำนักงานอุตสาหกรรมจังหวัด

Blank area for content.



รายงานผลการดำเนินงานตามมาตรฐานความรับผิดชอบต่อสังคม
ของกรมโรงงานอุตสาหกรรม (CSR-DIW)
(CSR-DIW Continuous Report) ประจำปี พ.ศ. ๒๕๖๒



หนังสือตรวจสอบข้อร้องเรียนจากหน่วยงานท้องถิ่น

Large empty rectangular box for content.



รายงานผลการดำเนินงานตามมาตรฐานความรับผิดชอบต่อสังคม
 ของกรมโรงงานอุตสาหกรรม (CSR-DIW)
 (CSR-DIW Continuous Report) ประจำปี พ.ศ. ๒๕๖๒



๒.) **ข้อร้องเรียนนับตั้งแต่เดือน มกราคม ๒๕๖๑ - ปัจจุบัน (กรณีตรวจสอบพบข้อร้องเรียนในระหว่างเดือน มกราคม ๒๕๖๑ - ปัจจุบันต้องแสดงรายละเอียด)**

เรื่องที่ ๑

ประเด็นปัญหา :

สาเหตุ :

วันที่ร้องเรียน :

ผู้ร้องเรียน :

เรื่องที่ ๒

ประเด็นปัญหา :

สาเหตุ :

วันที่ร้องเรียน :

ผู้ร้องเรียน :

แผนและผลการดำเนินงาน

ที่	วิธีการ	เวลาดำเนินการ						ร้อยละของการดำเนินงาน	ผู้รับผิดชอบ	งบประมาณ	หมายเหตุ
๑.											
๒.											
๓.											
๔.											
๕.											



แผน



ผลดำเนินการ

สรุปผลและหลักฐานการดำเนินงาน

(ให้นำเสนอผลการดำเนินงานหลังจากมีการปฏิบัติตามแผนการดำเนินงาน ทั้งในลักษณะ รูปภาพประกอบ สรุปผลการดำเนินงานเทียบกับเป้าหมาย)