

# ตารางที่ 1 ปริมาณนำเข้าวัตถุดิบอันตรายที่เป็นสารเคมีปี 2554

รหัส	ชื่อวัตถุดิบอันตราย	ปริมาณนำเข้า(เมตริกตัน)
1001	ACETYLENE TETRABROMIDE (1,1,2,2-TETRABROMOETHANE)	8.01184
1002	ACRYLIC ACID	28249.51044
1003	m-AMINODIMETHYLANILINE (DIMETHYL-m-PHENYLENEDIAMINE)	0.01452
1006	AMMONIUM FLUORIDE	44.14685
1007	AMMONIUM FLUOROSILICATE (AMMONIUM HEXAFLUOROSILICATE)	21.625
1009	BARIUM CARBONATE	4163.4286
1011	BARIUM CHLORIDE	428.976305
1012	BARIUM NITRATE	200.0281
1013	BARIUM SULFIDE (BARIUM SULPHIDE)	1.0144
1014	BROMOFORM (TRIBROMOMETHANE)	0.0085
1015	n-BUTYL ACETATE > 75% w/w	13513.89836
1016	sec-BUTYL ACETATE > 75% w/w	1115.9244
1017	CALCIUM HYPOCHLORITE	5169.05922
1018	CUPRIC CYANIDE > 1% w/w (COPPER(II)CYANIDE)	0.17735
1019	CUPROUS CYANIDE > 1% w/w [COPPER (I) CYANIDE]	84.5277
1021	DIETHYLENETRIAMINE (2,2-DIAMINODIETHYLAMINE)	347.8049317
1023	ETHYL ACETATE > 75% w/w	32193.83462
1024	ETHYLENEDIAMINE (1,2-DIAMINOETHANE)	281.3064724
1025	ETHYLENE GLYCOL MONOBUTYL ETHER (BUTYL CELLOSOLVE) > 75% w/w	9683.461082
1026	ETHYLENE GLYCOL MONOETHYL ETHER (CELLOSOLVE) > 75% w/w	1303.87422
1027	ETHYLENE GLYCOL MONOMETHYL ETHER (METHYL CELLOSOLVE) > 75% w/w	0.19929
1028	ETHYLENE GLYCOL MONO ETHYL ETHER ACETATE > 75% w/w	3075.70047

1030	GOLD POTASSIUM CYANIDE (POTASSIUM CYANOaurITE, POTASSIUM GOLD CYANIDE)	2.51197185
1032	HYDROFLUORIC ACID > 15% W/W	1858.732395
1033	HYDROGEN PEROXIDE > 15% w/w	859.695352
1034	MANGANESE DIOXIDE	9361.51827
1035	MANGANIC OXIDE	20.04
1036	METHANOL (METHYL ALCOHOL)	630222.9342
1037	METHYL ACETATE	809.559995
1038	METHYLENE CHLORIDE (METHYLENE DICHLORIDE, DICHLOROMETHANE)	10111.18845
1039	METHYL ISOBUTYL KETONE	14431.03023
1041	NITROGEN DIOXIDE (DINITROGEN TETROXIDE)	0.022756
1042	PARAFORMALDEHYDE	6227.0737
1045	m-PHOSPHORIC ACID	320.09069
1046	o-PHOSPHORIC ACID > 25% w/w	46910.71356
1047	POLYPHOSPHORIC ACID > 40% w/w	0.02
1048	POTASSIUM FLUORIDE	24.6819
1049	POTASSIUM FLUOROSILICATE (POTASSIUM HEXAFLUOROSILICATE)	160.77
1050	POTASSIUM HYDROXIDE > 20% w/w	7315.360172
1051	PYROPHOSPHORIC ACID > 25% w/w	0.45
1052	SODIUM FLUOROSILICATE (SODIUM HEXAFLUROSILICATE)	983.13
1053	SODIUM HYDROXIDE > 20% w/w	137721.296
1054	SODIUM HYPOCHLORITE	2343.098918
1056	1,1,2-TRICHLOROETHANE (VINYL TRICHLORIDE, beta- TRICHLOROETHANE)	0.0996
1057	1,1,2-TRICHLOROETHYLENE (TRICHLOROETHYLENE)	2693.130184
1058	TRIETHYLENETETRAMINE	904.2855295
1059	XYLENOL (DIMETHYL PHENOL)	0.000005
1063	ANTIMONY PENTAFLUORIDE	0.2
1065	BENZOTRICHLORIDE	1009.754

1071	DICHLOROMETHYLPHENYLSILANE	20
1080	GALLIUM TRICHLORIDE	0.000006
1081	ISOPROPYL CHLOROFORMATE	8
1085	METHACRYLOYL CHLORIDE	486.6095
1095	PROPIONITRILE	0.000193
1096	PYRENE	0.0006
1098	SELENIOUS ACID	0.06005
1099	SEMICARBAZIDE HYDROCHLORIDE	0.000105
1106	THIOSEMICARBAZIDE	0.000275
1107	TITANIUM TETRACHLORIDE	447.555365
1113	3-(TRIFLUOROMETHYL)BENZENAMINE	0.0002
1117	COPPER SULPHATE (PENTAHYDRATE)	802.355525
2001	ACRYLAMIDE MONOMER (PROPENAMIDE MONOMER)	696.480873
2003	AMMONIUM HYDROXIDE >10%	219.0302266
2004	BORON TRIBROMIDE	0.000066
2005	tert-BUTYL MERCAPTAN (2-METHYL-2-PROPANETHIOL)	3
2006	CARBON DISULFIDE (CARBON DISULPHIDE)	332.78236
2007	CHLOROBENZENE (PHENYL CHLORIDE)	90.873976
2008	o-CRESOL (o-CRYSYLIC ACID, 2-METHYLPHENOL)	556.4335998
2009	m-CRESOL (m-CRYSYLIC ACID, 3-METHYLPHENOL)	1547.6433
2010	p-CRESOL (p-CRYSYLIC ACID, 4-METHYLPHENOL)	239.9427048
2011	1,2-DICHLOROETHYLENE (ACETYLENE DICHLORIDE, DICHLORO ACETYLENE)	0.51785713
2012	EPICHLOROHYDRIN (1-CHLORO-2,3-EPOXYPROPANE)	14180.9008
2013	ETHYL ACRYLATE	2525.4
2014	ETHYLENE CHLOROHYDRIN (2-CHLOROETHYL ALCOHOL, CHLOROETHANOL)	0.94
2015	2-ETHYLHEXYL ACRYLATE	6583.0965
2016	FORMALDEHYDE (METHANAL)	3832.004715
2017	FURFURAL (2-FURFURALDEHYDE)	5595.00278
2020	METHYL ACRYLATE	812.5224711

2021	METHYL CHLORIDE (CHLOROMETHANE)	9.23589
2022	METHYL METHACRYLATE	14443.98361
2023	NITROBENZENE (OIL OF MIRBANE)	4.277
2024	PHENOL (HYDROXY BENZENE)	208574.9418
2026	STYRENE MONOMER	72123.39839
2027	THIOGLYCOLIC ACID (2-MERCAPTOACETIC ACID)	278.10945
2028	VINYL ACETATE MONOMER	42330.2485
2029	NITRIC ACID >15%W/W	45381.47376
3001	ACETIC ACID > 80% w/w	142363.7784
3002	ACETONE > 75% w/w	56689.52455
3003	ACRYLONITRILE	133667.1736
3004	ALLYL ALCOHOL (2-PROPEN-1-OL)	107.2313
3005	AMMONIA ANHYDROUS	286572.4608
3006	ANILINE (PHENYLAMINE)	27.9802
3007	ARSENIC	96
3008	ARSENIC PENTOXIDE (ARSENIC OXIDE; ARSENIC ANHYDRIDE; ARSENIC ACID)	188
3009	ARSENIC TRIOXIDE	30
3011	ASBESTOS - CHRYSOTILE	85653.31
3012	BENZENE	39050.77906
3013	BORAX (SODIUM TETRABORATE DECAHYDRATE, SODIUM BORATE DECAHYDRATE, BORAX DECAHYDRATE)	6054.18038
3014	BORAX PENTAHYDRATE	9708.33165
3015	BORIC ACID (BORACIC ACID; $\alpha$ -BORIC ACID)	6442.038592
3017	BORON TRIFLUORIDE	6.015
3018	BROMINE	0.0225
3027	CHLORINE	25.095007
3044	HYDROCHLOROFLUOROCARBONS AND its substitutions (HCFC-22)	11688.622
3048	HYDROCHLOROFLUOROCARBONS AND its substitutions(HCFC-123)	134.5311
3049	HYDROCHLOROFLUOROCARBONS AND its substitutions (HCFC-124)	2.993756
3053	HYDROCHLOROFLUOROCARBONS AND its substitutions (HCFC-141)	1623.057406

3060	HYDROCHLOROFLUOROCARBONS AND its substitutions(HCFC-225)	28.647
3077	CHLOROFORM (TRICHLOROMETHANE)	110.48306
3079	CHROMIC ACID >15% w/w	1.388714
3080	CHROMIUM TRIOXIDE >15% w/w	1309.240505
3082	CYCLOHEXYLAMINE (HEXAHYDROANILINE;AMINO-CYCLOHEXANE)	274.54908
3084	DIMETHYL SULPHATE (METHYL SULPHATE)	46
3089	DIPHENYLMETHANE-4,4-DIISOCYANATE	51715.33093
3090	DISODIUM OCTABORATE TETRAHYDRATE	522.8
3091	ETHANETHIOL (ETHYL MERCAPTAN;ETHYL SULFHYDRATE)	99.270788
3092	ETHYL CHLORIDE (CHLOROETHANE)	0.0559
3093	ETHYLENEIMINE (AZIRIDINE)	2.3
3094	ETHYLENE OXIDE (1,2-EPOXYETHANE)	757.1835246
3095	FLUORINE	144.04037
3099	HEXAMETHYLENE DIISOCYANATE	212.41179
3100	HYDROCHLORIC ACID > 15% w/w	228.47781
3101	HYDROGEN CHLORIDE (ANHYDROUS)	23.036479
3102	HYDROGEN CHLORIDE (refrigerated liquid)	0.07
3103	HYDROGEN FLUORIDE (anhydrous)	1.53
3104	HYDROGEN SULFIDE (HYDROGEN SULPHIDE)	0.626695
3106	LEAD POWDER	13272.1789
3107	LEAD OXIDE, MONO (LITHARGE; MASSICOT; LEAD OXIDE, YELLOW; PLUMBOUS OXIDE)	1034.1377
3109	LEAD OXIDE, RED (PLUMBO-PLUMBIC OXIDE)	848.939
3111	MERCURIC CHLORIDE	1.013996
3112	MERCURIC OXIDE	0.002
3115	MERCURY (QUICK SILVER; HYDRARGYRUM)	0.2081
3117	METHYL ETHYL KETONE > 50 % W/W	17424.02475
3119	PERCHLOROETHYLENE (TETRACHLOROETHYLENE)	1390.50845
3120	PHOSPHORUS (white or yellow, red, and black)	11.15
3123	PHOSPHORUS PENTOXIDE > 30 % w/w	46.971444

3126	PIPERIDINE (HEXAHYDROPYRIDINE)	0.0615
3128	POTASSIUM CYANIDE > 1% w/w	90.5085675
3130	SODIUM BORATE (SODIUM BORATE ANHYDDROUS)	1373.48183
3131	SODIUM CYANIDE > 1% W/W	3257.036
3132	SULFURIC ACID > 50 % w/w	253496.593
3133	SULFURIC ACID,FUMING (OLEUM) > 50% w/w	0.001
3134	SULFUR DIOXIDE	0.2111
3138	TOLUENE > 75% w/w	246.3349316
3139	TOLUENE-2,4-DIISOCYANATE	15185.6189
3140	TOLUENE-2,6-DIISOCYANATE	13.605
3144	VINYL CHLORIDE MONOMER (MONOCHLOROETHENE)	7289.64973
3145	ZINC CYANIDE > 1% w/w	1.47769
3145	ZINC CYANIDE > 1% w/w	2.01
3201	BENZALKONIUM CHLORIDE	41.8
3203	CARBENDAZIM	362.7417
3205	CUPROUS OXIDE	456.955
3206	DAZOMET	7.25
3207	DIURON	565.18886
3208	ETHYLENE DICHLORIDE	328161.4539
3209	ETHYL ETHER (ETHER; DIETHY ETHER; ETHYL OXIDE)	71.7632587
3210	HYDROFLUOROCARBONS AND its substitutions	10706.08686
3211	MERCURY (II) THIOCYANATE	0.000125
3212	PERFLUOROCARBONS AND its substitutions	27.55601747
3213	PERMETHRIN	14.151
3215	SODIUM CHLORATE	24577.18
3216	SULPHUR HEXAFLUORIDE	35.425
3217	THIABENDAZOLE	2.206
3218	2-(THIOCYANOMETHYLTHIO) BENZOTHIAZOLE(TCMTB)	115.6285
3219	THIOUREA	360.8021588
3220	THIRAM	1206.9384
3221	WHITE OIL (refined petroleum oil)	137.765

3222	ZINEB	11.8
3283	Chemicals, except for those listed in Schedule1, containing a phosphorus atom to which is bonded one methyl, ethyl or propyl (normal or iso) group but not further carbon atoms	3.49
3305	METHYLDIETHANOLAMINE	999.199758
3306	TRIETHANOLAMINE	4511.367645
3307	o-DICHLOROBENZENE	1.4255
3314	NAPHTHYLAMINE	2.8
3319	DIBENZOYL PEROXIDE	260.5136719
3320	METHYL ETHYL KETONE PEROXIDE	580.25186
3324	gamma-BUTYROLACTONE;(BUTYROLACTONE)	249.925315
3325	1,4-BUTANEDIOL;(1,4-BUTYLENE GLYCOL;TETRAMETHYLENE GLYCOL)	673.0108
3331	CHROMIC CHLORIDE	67.88
3339	N,N-DIMETHYLACETATAMINDE;(ACETIC ACID DIMETHYLAMIDE)	1009.45246
3344	HYDROQUINONE	611.08041
3346	ISOPHORONE DIISOCYANATE	177.278636
3352	NITRIC OXIDE;(NITROGEN MONOXIDE)	0.357006
3355	POTASSIUM SILVER CYANIDE	14.86461058
3360	BIS(2-ETHYLHEXYL)PHTHALATE;DI-(2-ETHYLHEXYL) PHTHALATE;DEHP	13708.29444
3361	1,3-BUTADIENE;BUTA-1,3-DIENE	37429.3646
3365	FORMAMIDE	0.152338
3366	PROPYLENE OXIDE;1,2-EPOXYPROPYLENE;METHYLOXIRANE	22621.48126
3367	TRIMETHYLCHLOROSILANE	0.02085
3368	COPPER HYDROXIDE	5.211
3369	COPPER SULPHATE (PENTAHYDRATE)	2.011
3370	CYPERMETHRIN	0.7
3371	DICHLOROPHEN	3.85
3372	FENURON	0.03344
3373	FERBAM	0.11

3374	PHOSPHONIC ACID	186.3754
3375	SULFUR	15.912
3376	TERBUTRYN	122.125
3377	ZIRAM ; (ZINC DIMETHYLDITHIOCARBAMATE)	22.0472
รวม		2997042.312



## ตารางที่ 2 ปริมาณส่งออกวัตถุดิบอันตรายที่เป็นสารเคมีปี 2554

รหัส	ชื่อวัตถุดิบอันตราย	ปริมาณส่งออก (เมตริกตัน)
3012	BENZENE	731,849.80
3138	TOLUENE > 75% w/w	235,394.73
2024	PHENOL (HYDROXY BENZENE)	131,410.05
2022	METHYL METHACRYLATE	92,239.62
3002	ACETONE > 75% w/w	89,519.27
3132	SULFURIC ACID > 50 % w/w	75,599.58
1033	HYDROGEN PEROXIDE > 15% w/w	73,452.02
3366	PROPYLENE OXIDE;1,2- EPOXYPROPYLENE;METHYLOXIRANE	72,848.52
3144	VINYL CHLORIDE MONOMER (MONOCHLOROETHENE)	60,457.50
1053	SODIUM HYDROXIDE > 20% w/w	45,054.61
3361	1,3-BUTADIENE;BUTA-1,3-DIENE	32,060.00
2026	STYRENE MONOMER	28,472.41
3027	CHLORINE	11,643.35
3100	HYDROCHLORIC ACID > 15% w/w	9,336.48
3306	TRIETHANOLAMINE	6,245.80
3003	ACRYLONITRILE	4,525.00
1039	METHYL ISOBUTYL KETONE	4,338.05
1050	POTASSIUM HYDROXIDE > 20% w/w	4,029.53
3107	LEAD OXIDE, MONO (LITHARGE; MASSICOT; LEAD OXIDE, YELLOW; PLUMBOUS OXIDE)	3,629.00
3001	ACETIC ACID > 80% w/w	1,627.25
1054	SODIUM HYPOCHLORITE	1,424.00
2016	FORMALDEHYDE (METHANAL)	924.77
2012	EPICHLOROHYDRIN (1-CHLORO-2,3-EPOXYPROPANE)	838.00
2017	FURFURAL (2-FURFURALDEHYDE)	819.00
1117	COPPER SULPHATE (PENTAHYDRATE)	686.12
3089	DIPHENYLMETHANE-4,4-DIISOCYANATE	590.43

3117	METHYL ETHYL KETONE > 50 % W/W	480.64
1036	METHANOL (METHYL ALCOHOL)	455.01
1025	ETHYLENE GLYCOL MONOBUTYL ETHER (BUTYL CELLOSOLVE) > 75% w/w	294.06
2029	NITRIC ACID >15%W/W	292.17
3210	HYDROFLUOROCARBONS AND its substitutions	254.63
3344	HYDROQUINONE	251.58
1050	POTASSIUM HYDROXIDE > 20% w/w	246.72
1026	ETHYLENE GLYCOL MONOETHYL ETHER (CELLOSOLVE) > 75% w/w	234.40
2028	VINYL ACETATE MONOMER	220.03
3360	BIS(2-ETHYLHEXYL)PHTHALATE;DI-(2-ETHYLHEXYL) PHTHALATE;DEHP	210.74
3053	HYDROCHLOROFLUOROCARBONS AND its substitutions (HCFC- 141)	188.32
1015	n-BUTYL ACETATE > 75% w/w	177.22
3131	SODIUM CYANIDE > 1% W/W	173.10
1032	HYDROFLUORIC ACID > 15% W/W	171.78
3013	BORAX (SODIUM TETRABORATE DECAHYDRATE, SODIUM BORATE DECAHYDRATE, BORAX DECAHYDRATE)	162.74
3005	AMMONIA ANHYDROUS	151.98
3014	BORAX PENTAHYDRATE	149.00
3044	HYDROCHLOROFLUOROCARBONS AND its substitutions (HCFC- 22)	140.54
1057	1,1,2-TRICHLOROETHYLENE (TRICHLOROETHYLENE)	93.73
3324	gamma-BUTYROLACTONE;(BUTYROLACTONE)	76.60
1024	ETHYLENEDIAMINE (1,2-DIAMINOETHANE)	75.78
1046	o-PHOSPHORIC ACID > 25% w/w	74.34
3207	DIURON	49.78
1002	ACRYLIC ACID	44.13
3077	CHLOROFORM (TRICHLOROMETHANE)	35.77

1038	METHYLENE CHLORIDE (METHYLENE DICHLORIDE, DICHLOROMETHANE)	34.28
3080	CHROMIUM TRIOXIDE >15% w/w	27.63
3139	TOLUENE-2,4-DIISOCYANATE	26.00
3094	ETHYLENE OXIDE (1,2-EPOXYETHANE)	21.06
3082	CYCLOHEXYLAMINE (HEXAHYDROANILINE;AMINO-CYCLOHEXANE)	20.30
3209	ETHYL ETHER (ETHER; DIETHY ETHER; ETHYL OXIDE)	17.42
1017	CALCIUM HYPOCHLORITE	16.40
3015	BORIC ACID (BORACIC ACID; o-BORIC ACID)	14.93
1058	TRIETHYLENETETRAMINE	14.40
1023	ETHYL ACETATE > 75% w/w	11.00
1042	PARAFORMALDEHYDE	9.00
3203	CARBENDAZIM	7.49
1045	m-PHOSPHORIC ACID	5.74
2003	AMMONIUM HYDROXIDE >10%	4.46
1028	ETHYLENE GLYCOL MONO ETHYL ETHER ACETATE > 75% w/w	3.56
1067	3,3-BIS(CHLOROMETHYL) OXETANE	3.00
2007	CHLOROBENZENE (PHENYL CHLORIDE)	2.66
1011	BARIUM CHLORIDE	2.60
3216	SULPHUR HEXAFLUORIDE	2.40
3219	THIOUREA	1.52
3339	N,N-DIMETHYLACETATAMINDE;(ACETIC ACID DIMETHYLAMIDE)	1.24
3365	FORMAMIDE	1.16
3205	CUPROUS OXIDE	0.86
1034	MANGANESE DIOXIDE	0.72
3220	THIRAM	0.60
3119	PERCHLOROETHYLENE (TETRACHLOROETHYLENE)	0.45
3221	WHITE OIL (refined petroleum oil)	0.20

3290	N,N-DIMETHYLAMINOETHANOL	0.19
1009	BARIUM CARBONATE	0.11
1030	GOLD POTASSIUM CYANIDE (POTASSIUM CYANOaurITE, POTASSIUM GOLD CYANIDE)	0.06
3115	MERCURY (QUICK SILVER; HYDRARGYRUM)	0.03
3120	PHOSPHORUS (white or yellow, red, and black)	0.03
3060	HYDROCHLOROFLUOROCARBONS AND its substitutions (HCFC- 225)	0.03
3305	METHYLDIETHANOLAMINE	0.01
2021	METHYL CHLORIDE (CHLOROMETHANE)	0.00
1021	DIETHYLENETRIAMINE (2,2-DIAMINODIETHYLAMINE)	0.00
3104	HYDROGEN SULFIDE (HYDROGEN SULPHIDE)	0.00
1107	TITANIUM TETRACHLORIDE	0.00
1016	sec-BUTYL ACETATE > 75% w/w	-

ตารางที่ 3 รายชื่อวัตถุดิบที่มึการนำเข้าสูงสุดจำนวน 10 ลำดับแรกของปี 2554

รหัส	ชื่อวัตถุดิบ	ปริมาณ (ตัน)	% ของการนำเข้าทั้งสิ้น
1036	METHANOL (METHYL ALCOHOL)	630,222.93	21.03
3208	ETHYLENE DICHLORIDE	328,161.45	10.95
3005	AMMONIA ANHYDROUS	286,572.46	9.56
3132	SULFURIC ACID > 50 % w/w	253,496.59	8.46
2024	PHENOL (HYDROXY BENZENE)	208,574.94	6.96
3001	ACETIC ACID > 80% w/w	142,363.78	4.75
1053	SODIUM HYDROXIDE > 20% w/w	137,721.30	4.60
3003	ACRYLONITRILE	133,667.17	4.46
3011	ASBESTOS - CHRYSOTILE	85,653.31	2.86
2026	STYRENE MONOMER	72,123.40	2.41
-	สารอื่นๆ (รวม)	718,484.97	23.97
ปริมาณนำเข้ารวม		2,997,042.31	100.00

ตารางที่ 4 รายชื่อวัตถุดิบที่ มีการส่งออกสูงสุดจำนวน 10 ลำดับแรกของปี 2554

รหัส	ชื่อวัตถุดิบ	ปริมาณ (ตัน)	% ของการส่งออกทั้งสิ้น
3012	BENZENE	731,849.80	42.45
3138	TOLUENE > 75% w/w	235,394.73	13.65
2024	PHENOL (HYDROXY BENZENE)	131,410.05	7.62
2022	METHYL METHACRYLATE	92,239.62	5.35
3002	ACETONE > 75% w/w	89,519.27	5.19
3132	SULFURIC ACID > 50 % w/w	75,599.58	4.39
1033	HYDROGEN PEROXIDE > 15% w/w	73,452.02	4.26
3366	PROPYLENE OXIDE;1,2-EPOXYPROPYLENE;METHYLOXIRANE	72,848.52	4.23
3144	VINYL CHLORIDE MONOMER (MONOCHLOROETHENE)	60,457.50	3.51
1053	SODIUM HYDROXIDE > 20% w/w	45,054.61	2.61
-	สารอื่นๆ (รวม)	116,145.52	6.74
ปริมาณส่งออกรวม		1,723,971.21	100.00

ตารางที่ 5 ปริมาณนำเข้าและส่งออกวัตถุดิบทรายในแต่ละเดือนของปี 2552 - ปี 2554

เดือน	ปริมาณนำเข้า (ตัน)			ปริมาณส่งออก (ตัน)		
	ปี 2552	ปี 2553	ปี 2554	ปี 2552	ปี 2553	ปี 2554
ม.ค.	145,732.85	223,939.73	268,433.20	107,313.25	89,472.19	157,978.88
ก.พ.	157,501.52	219,667.23	186,064.21	104,914.27	102,944.62	141,355.90
มี.ค.	190,928.15	277,039.16	285,371.18	175,748.77	105,886.67	140,467.90
เม.ย.	229,084.96	248,832.90	271,049.18	156,152.44	130,863.15	132,075.49
พ.ค.	186,721.66	215,838.37	301,556.44	112,215.14	114,097.52	139,050.23
มิ.ย.	241,352.39	244,803.42	251,203.50	127,409.00	130,722.99	142,906.63
ก.ค.	240,763.89	233,720.40	223,590.92	121,854.78	121,878.70	133,752.82
ส.ค.	228,405.19	246,426.45	264,235.99	142,716.73	125,139.50	138,904.38
ก.ย.	260,578.40	250,931.98	216,976.23	137,899.35	127,246.85	139,511.72
ต.ค.	254,248.73	235,835.88	216,573.61	126,703.84	136,155.81	159,658.94
พ.ย.	237,454.14	280,427.58	163,253.09	109,561.10	178,226.69	139,846.67
ธ.ค.	228,563.46	181,539.83	348,734.76	124,679.00	134,423.29	158,461.67
รวม 12 เดือน	2,601,335.33	2,859,002.92	2,997,042.31	1,547,167.67	1,497,057.99	1,723,971.21

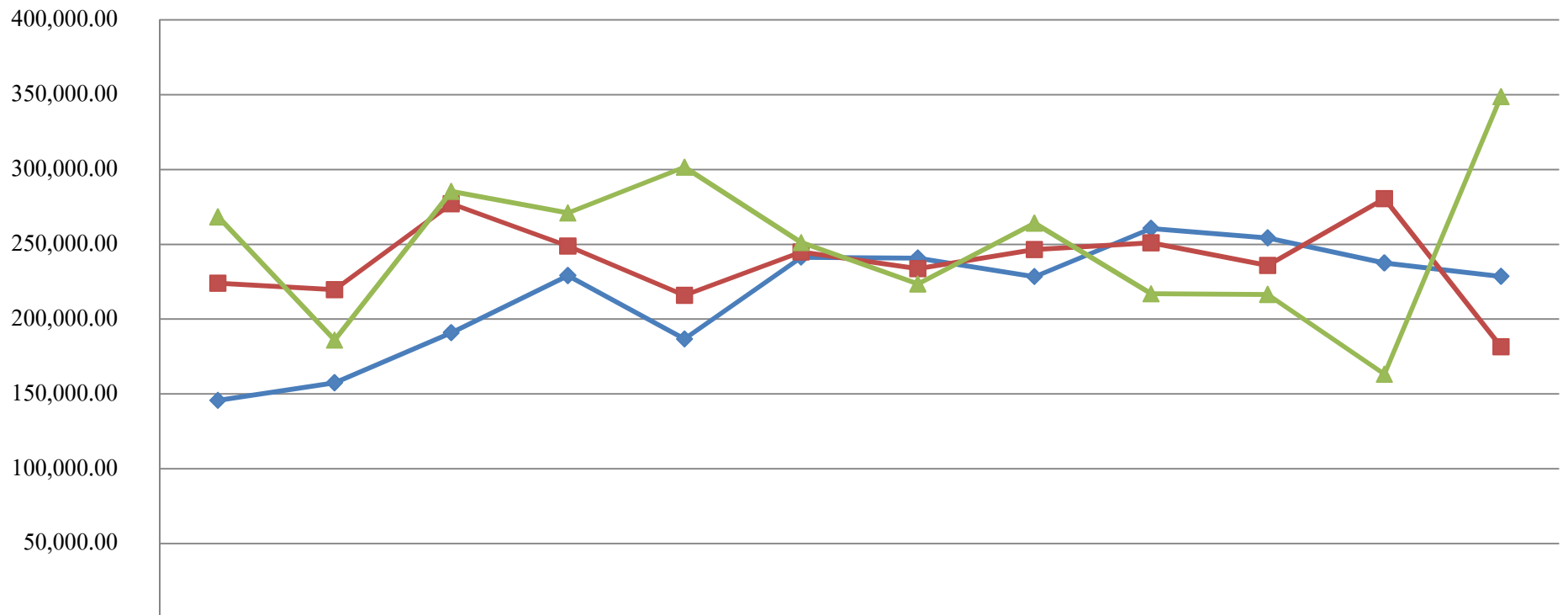
ตารางที่ 14 ปริมาณการนำเข้าและการส่งออกวัตถุดิบรายที่เป็นของเสียเคมีวัตถุตั้งแต่เดือนมกราคมถึงธันวาคม ตั้งแต่ปี 2552 - ปี 2554

เดือน	ปริมาณนำเข้า (ตัน)			ปริมาณส่งออก (ตัน)		
	ปี 2552	ปี 2553	ปี 2554	ปี 2552	ปี 2553	ปี 2554
ม.ค.	902.48	1,149.56	1,156.09	95.05	182.70	2,546.78
ก.พ.	1,297.32	1,041.88	1,233.96	60.17	102.74	396.82
มี.ค.	1,294.42	1,484.98	1,347.58	143.97	753.16	215.71
เม.ย.	1,181.60	892.21	1,186.23	15.86	256.19	688.62
พ.ค.	1,157.21	1,124.82	1,244.57	2.90	483.58	584.78
มิ.ย.	1,886.46	1,384.06	1,300.64	143.35	224.06	641.65
ก.ค.	1,155.48	1,583.44	1,391.39	123.07	952.45	593.10
ส.ค.	1,295.32	1,114.20	828.63	117.30	582.91	932.21
ก.ย.	1,326.01	2,098.20	953.70	607.19	323.28	780.66
ต.ค.	1,354.12	1,331.89	659.00	504.74	629.92	1,455.12
พ.ย.	1,205.29	1,500.03	767.80	168.21	832.04	1,005.48
ธ.ค.	1,372.95	1,069.57	713.88	165.91	4,334.74	844.28
รวม 12 เดือน	15,428.64	15,774.86	12,783.47	2,147.70	9,657.78	10,685.21



รูปภาพที่ 3 กราฟแสดงปริมาณการนำเข้าวัตถุดิบรายในแต่ละเดือนของปี 2552 - ปี2554

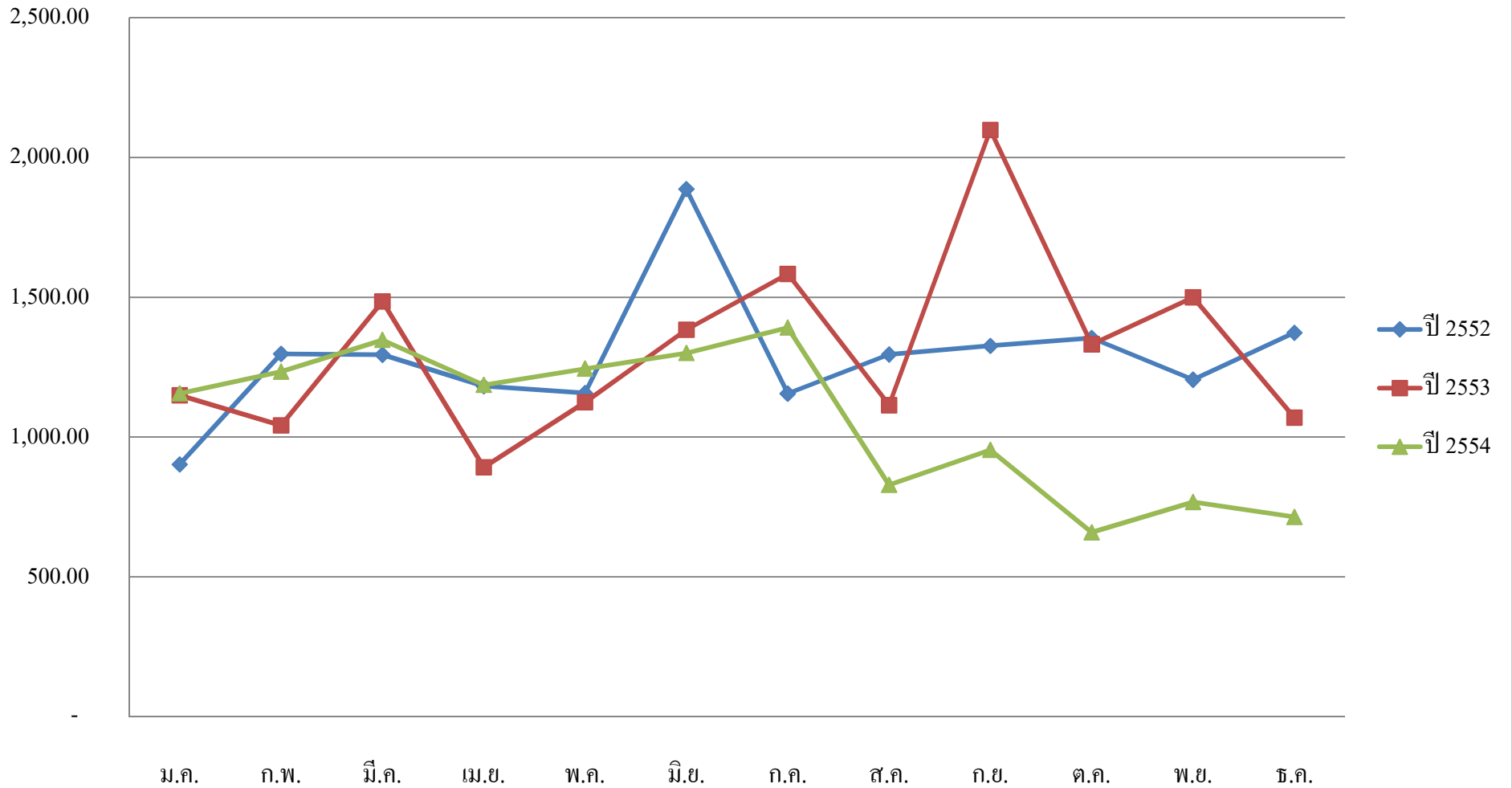
ปริมาณ (ตัน)



	ม.ค.	ก.พ.	มี.ค.	เม.ย.	พ.ค.	มิ.ย.	ก.ค.	ส.ค.	ก.ย.	ต.ค.	พ.ย.	ธ.ค.
ปี 2552	145,732	157,501	190,928	229,084	186,721	241,352	240,763	228,405	260,578	254,248	237,454	228,563
ปี 2553	223,939	219,667	277,039	248,832	215,838	244,803	233,720	246,426	250,931	235,835	280,427	181,539
ปี 2554	268,433	186,064	285,371	271,049	301,556	251,203	223,590	264,235	216,976	216,573	163,253	348,734

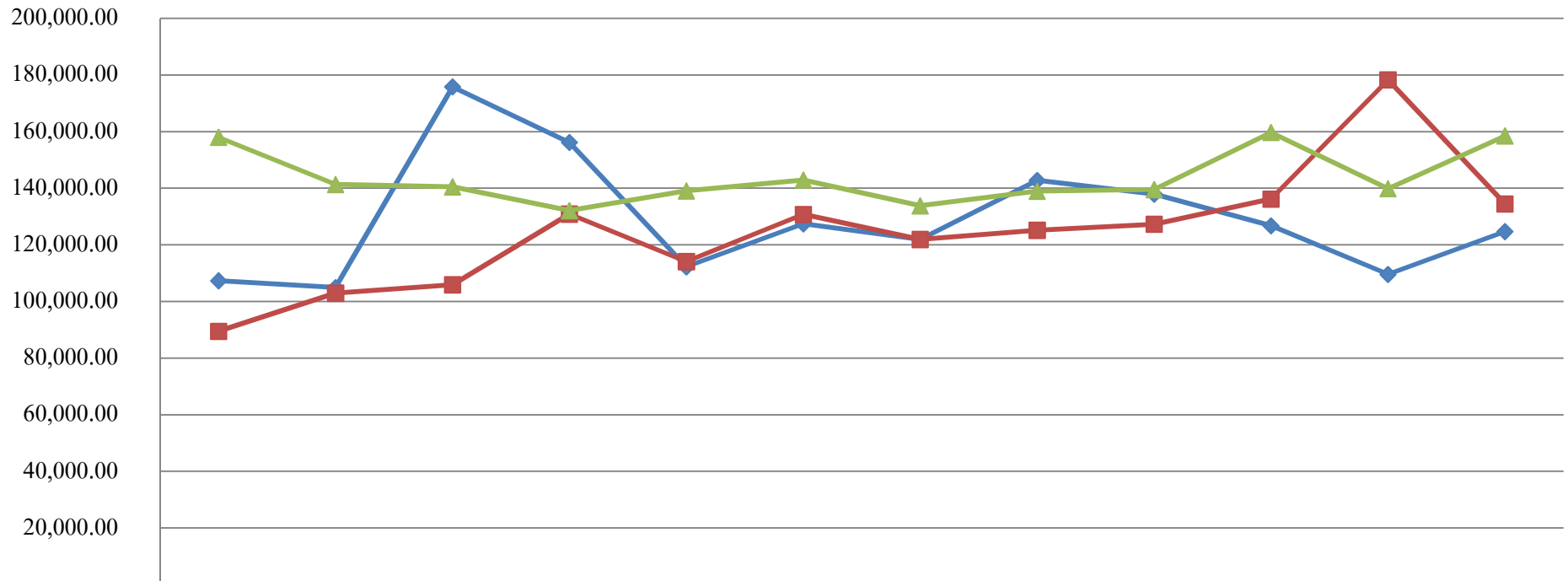
รูปภาพที่ 10 กราฟแสดงปริมาณการนำเข้าวัตถุดิบรายที่เป็นของเสียเคมีวัตถุในแต่ละเดือนของปี 2554 เปรียบเทียบกับ  
ในแต่ละเดือนปี 2552 และปี 2553

ปริมาณ (ตัน)



รูปภาพที่ 4 กราฟแสดงปริมาณการส่งออกวัตถุดิบรายในแต่ละเดือนของปี 2552 - ปี 2554

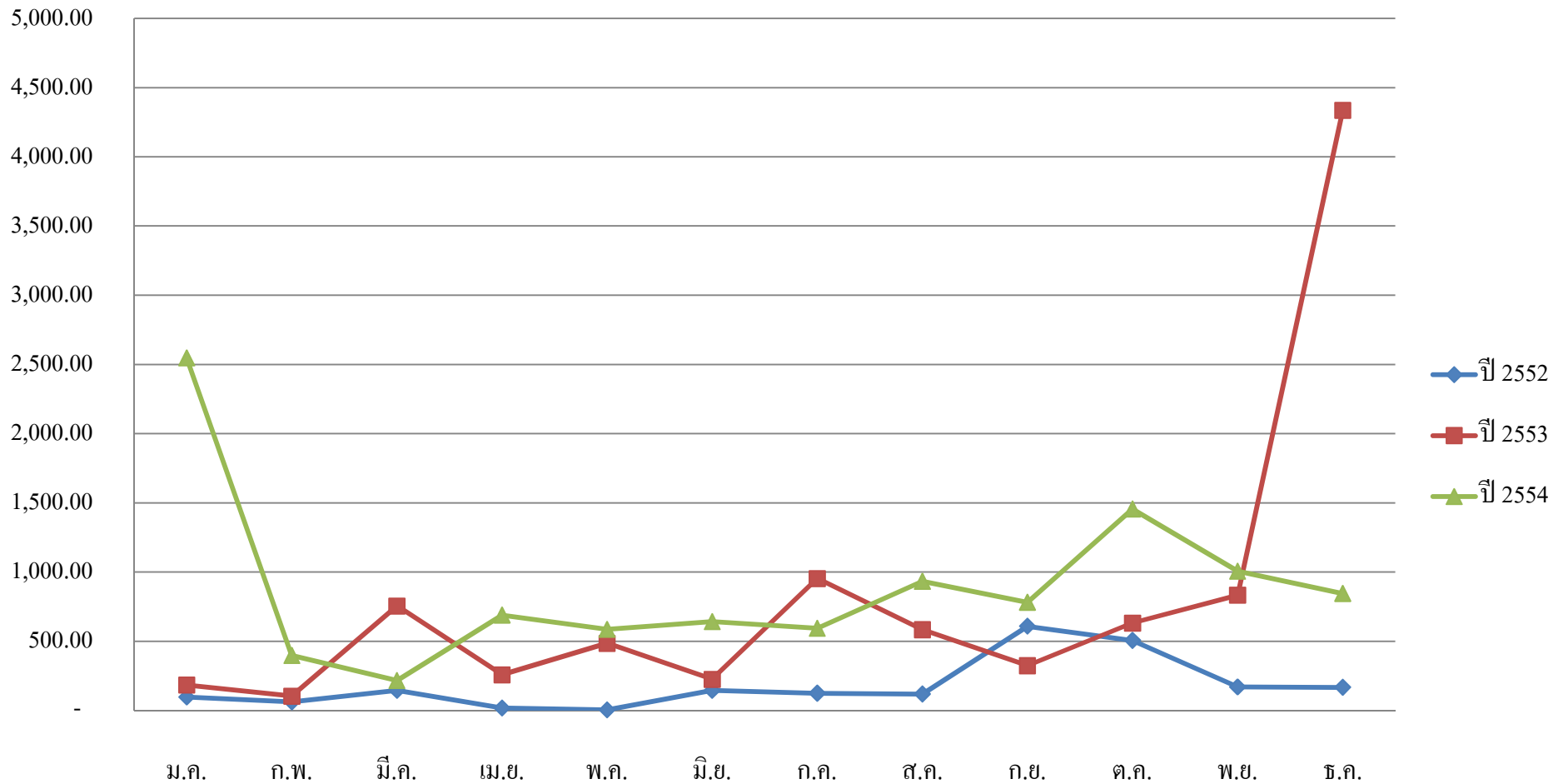
ปริมาณ (ตัน)

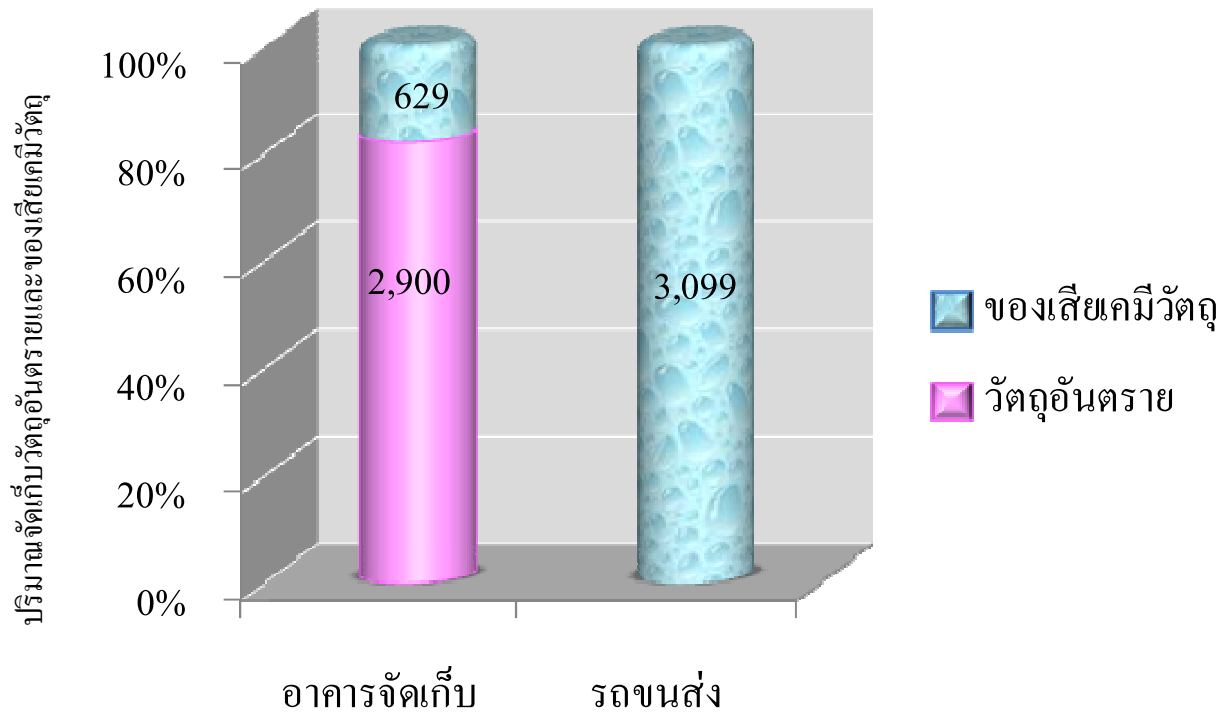


	ม.ค.	ก.พ.	มี.ค.	เม.ย.	พ.ค.	มิ.ย.	ก.ค.	ส.ค.	ก.ย.	ต.ค.	พ.ย.	ธ.ค.
ปี 2552	107,313	104,914	175,748	156,152	112,215	127,409	121,854	142,716	137,899	126,703	109,561	124,679
ปี 2553	89,472.	102,944	105,886	130,863	114,097	130,722	121,878	125,139	127,246	136,155	178,226	134,423
ปี 2554	157,978	141,355	140,467	132,075	139,050	142,906	133,752	138,904	139,511	159,658	139,846	158,461

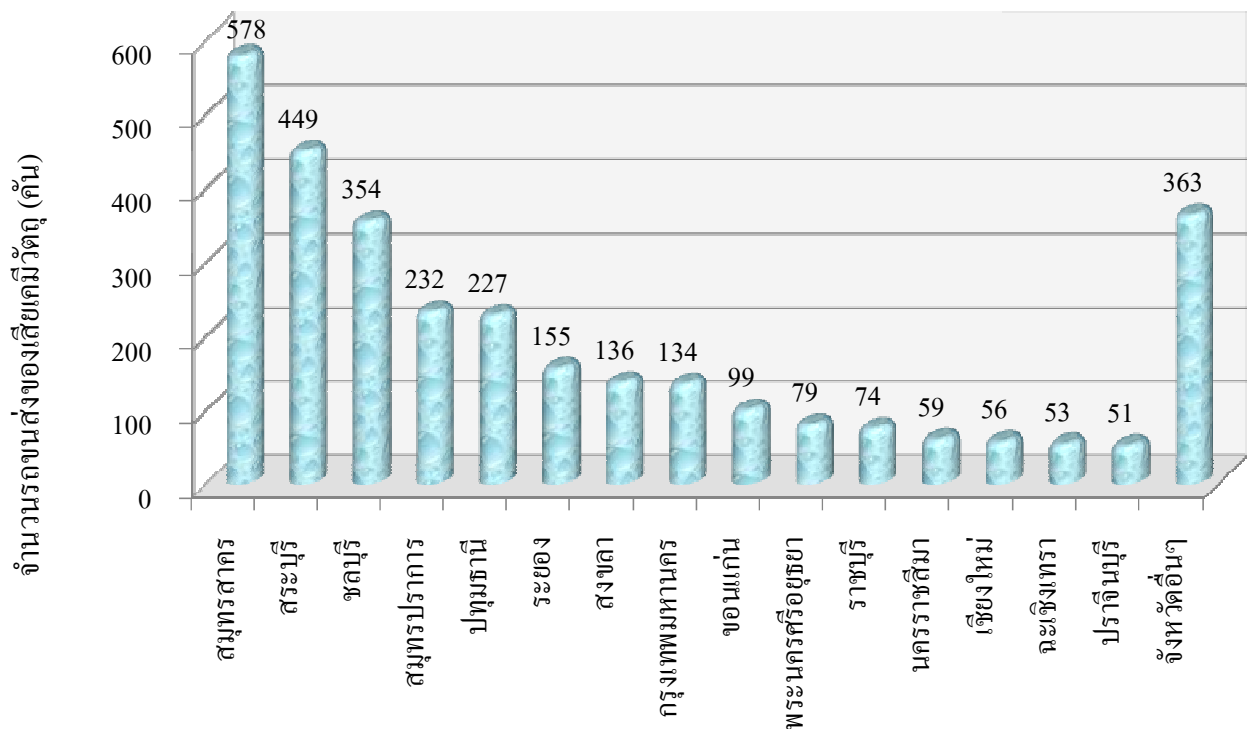
รูปภาพที่ 11 กราฟแสดงปริมาณส่งออกวัตถุดิบที่เป็นของเสียเคมีวัตถุในแต่ละเดือนของปี 2554 เปรียบเทียบกับ  
ในแต่ละเดือนของปี 2552 และ ปี 2553

ปริมาณ (ตัน)





กราฟเปรียบเทียบระหว่างจำนวนสถานที่เก็บรักษาวัตถุอันตราย และของเสียเคมีวัตถุจนถึง 31 ธันวาคม 2554



กราฟแสดงจำนวนรถขนส่งของเสียเคมีวัตถุในแต่ละจังหวัด จนถึง 31 ธันวาคม 2554