

**สรุปขั้นตอนการพิจารณา**  
**การตั้งโรงงานแปรรูปไม้ (โรงเลื่อย) เพื่อผลิตไม้แปรรูปหรือชิ้นไม้สับ**  
**จากไม้ยางพารา หรือไม้ที่ปลูกขึ้นโดยเฉพาะ ๑๓ ชนิด**

**หลักเกณฑ์พิจารณาทางกฎหมาย**

หลักเกณฑ์การพิจารณาทางกฎหมายที่ต้องพิจารณา ในการพิจารณาออกใบอนุญาตประกอบกิจการโรงงานหรือขยายโรงงาน สำหรับโรงงานอุตสาหกรรมแปรรูป อดอบนํ้ายาไม้ยางพาราจะต้องปฏิบัติตาม พ.ร.บ. โรงงาน พ.ศ. ๒๕๓๕ พ.ร.บ. ป่าไม้ พ.ศ. ๒๔๘๔ พ.ร.บ. การผังเมือง พ.ศ. ๒๕๑๘ พ.ร.บ. ส่งเสริมและรักษาคุณภาพสิ่งแวดล้อม พ.ศ. ๒๕๓๕ มติคณะรัฐมนตรีเมื่อ วันที่ ๒๔ มกราคม พ.ศ. ๒๕๓๒ และมติคณะรัฐมนตรีเมื่อวันที่ ๒๕ มกราคม พ.ศ. ๒๕๓๗ ซึ่งมีมติการตั้งโรงงานแปรรูปไม้ (โรงเลื่อย) เพื่อผลิตไม้แปรรูปหรือชิ้นไม้สับจากไม้ยางพาราและไม้ที่ปลูกขึ้นโดยเฉพาะ ๑๓ ชนิด คือ ยูคาลิปตัส สะเดาเทียม สนทะเล สนปฏิพัทธ์ กระถินณรงค์ กระถินเทพา กระถินยักษ์ มะพร้าว มะขาม มะไฟบ้าน มะปรางบ้าน จามจรี และไม้ตาล (ต่อมาเปลี่ยนชื่อเป็นคณะกรรมการพิจารณาตั้งโรงงานแปรรูปไม้ ตามมติคณะรัฐมนตรี) เมื่อวันที่ ๙ มีนาคม ๒๕๓๗ และกรมป่าไม้ได้แจ้งจังหวัดทราบเพื่อถือเป็นแนวปฏิบัติ ตามหนังสือ กรมป่าไม้ ที่ กษ ๐๗๐๔/๙๗๐๒ ลงวันที่ ๔ เมษายน ๒๕๓๗ โดยให้กระทรวงอุตสาหกรรมและกระทรวงทรัพยากรธรรมชาติและสิ่งแวดล้อม ร่วมกันพิจารณาอนุญาต ซึ่งมีขั้นตอนการพิจารณา ดังแผนภาพแสดงขั้นตอนการพิจารณา การขออนุญาตตั้งโรงงานแปรรูปไม้ และผู้ขออนุญาตฯ จะต้องยื่นคำขออนุญาตฯ ตามมติคณะรัฐมนตรี โดยมีเอกสาร/หลักฐาน ประกอบคำขอรับใบอนุญาตประกอบกิจการโรงงาน/ขยายโรงงาน ตามกฎกระทรวง ฉบับที่ ๕ (พ.ศ. ๒๕๓๕) ออกตามความในพระราชบัญญัติโรงงาน พ.ศ. ๒๕๓๕ และคำขออนุญาตตั้งโรงงานแปรรูปไม้โดยใช้เครื่องจักร ตามพระราชบัญญัติป่าไม้ พ.ศ. ๒๔๘๔ ณ สำนักงานอุตสาหกรรมจังหวัด (ระเบียบสำนักนายกรัฐมนตรี ว่าด้วยการจัดตั้งศูนย์ประสานการบริการด้านการลงทุน พ.ศ. ๒๕๕๒ ประกาศใช้เมื่อวันที่ ๘ กันยายน ๒๕๕๒ ดังกล่าวได้มีการยกเลิกระเบียบสำนักนายกรัฐมนตรี ว่าด้วยการจัดตั้งศูนย์บริการเพื่อการลงทุน พ.ศ. ๒๕๒๕) มีขั้นตอนการปฏิบัติ คือ

**๑. หลักเกณฑ์ตาม พ.ร.บ. โรงงาน พ.ศ. ๒๕๓๕**

การรับและพิจารณาคำขออนุญาตเป็นไปตามกฎกระทรวงกำหนดหลักเกณฑ์การขออนุญาต และการอนุญาตเกี่ยวกับโรงงานจำพวกที่ ๓ พ.ศ. ๒๕๔๙ โดยมีเอกสารประกอบการขอรับใบอนุญาตประกอบกิจการโรงงาน/ขยายโรงงาน ประกอบด้วย ส่วนที่ผู้ประกอบการหรือผู้ขออนุญาตต้องจัดเตรียมและเอกสารส่วนราชการโดยสำนักงานอุตสาหกรรมจังหวัดเป็นผู้พิจารณาดำเนินการ คือ

## ๑.๑ เอกสารคำขอที่ผู้ประกอบการต้องจัดทำ

- คำขอรับใบอนุญาต (แบบ รง. ๓)
- สำเนาทะเบียนบ้านและสำเนาบัตรประจำตัวประชาชน (กรณีผู้ขออนุญาตเป็นบุคคลธรรมดา)
- สำเนาบัตรประจำตัวประชาชนของผู้ขอฉบับปัจจุบัน
- สำเนาหนังสือรับรองการจดทะเบียนนิติบุคคล ที่ระบุชื่อผู้มีอำนาจลงนามผูกพันนิติบุคคลที่ตั้งสำนักงาน วัตถุประสงค์ของนิติบุคคล (กรณีผู้ขออนุญาตเป็นนิติบุคคล)
- หนังสือเห็นชอบ/หนังสืออนุญาตให้ปลูกสร้างอาคารโรงงานจากองค์กรปกครองส่วนท้องถิ่นในพื้นที่ที่โรงงานตั้งอยู่
- แผนผังบริเวณแสดงอาณาเขตของโรงงาน แสดงสิ่งปลูกสร้างภายในบริเวณโรงงาน ที่จะขออนุญาตและบริเวณติดต่อข้างเคียงให้ชัดเจนขนาดเหมาะสมถูกต้องตามมาตรฐานพร้อมทั้งแผนที่ตั้งโรงงานโดยสังเขป
- แผนผังแสดงการติดตั้งเครื่องจักรขนาดเหมาะสมและถูกต้องตามมาตรฐาน พร้อมด้วยรายละเอียดโดยมีคำรับรองของผู้ประกอบวิชาชีพวิศวกรรมควบคุม และเป็นไปตามข้อบังคับของพระราชบัญญัติวิศวกร พ.ศ. ๒๕๔๒
- แบบแปลนอาคารโรงงานขนาดเหมาะสมถูกต้องตามมาตรฐาน โดยมีคำรับรองของผู้ประกอบวิชาชีพวิศวกรรมควบคุม และเป็นไปตามข้อบังคับของพระราชบัญญัติวิศวกร พ.ศ. ๒๕๔๒
- แบบแปลน แผนผังและคำอธิบายโดยละเอียดแสดงวิธีการป้องกันเหตุเดือดร้อนรำคาญ ความเสียหาย อันตราย การควบคุมการปล่อยของเสีย มลพิษทางน้ำ อากาศ และเสียง หรือสิ่งใด ๆ ที่มีผลกระทบต่อสิ่งแวดล้อม ซึ่งเกิดขึ้นจากการประกอบกิจการโรงงาน โดยมีคำรับรองของผู้ประกอบวิชาชีพวิศวกรรมควบคุม และเป็นไปตามข้อบังคับของพระราชบัญญัติวิศวกร พ.ศ. ๒๕๔๒
- หนังสือรับรองความมั่นคงแข็งแรงของอาคารโรงงาน โดยมีคำรับรองของผู้ประกอบวิชาชีพวิศวกรรมควบคุม และเป็นไปตามข้อบังคับของพระราชบัญญัติวิศวกร พ.ศ. ๒๕๔๒ (กรณีที่โรงงานสร้างเสร็จแล้ว)
- หนังสือรับรองของวิศวกรผู้ประกอบวิชาชีพวิศวกรรมควบคุมในการออกแบบคำนวณการก่อสร้างพร้อมรายการคำนวณ (กรณีที่โรงงานยังไม่ได้ก่อสร้างหรืออยู่ระหว่างก่อสร้าง)
- แบบแปลน แผนผังและคำอธิบายแสดงระบบจัดฝุ่นละอองจากกรรมวิธีการผลิต โดยมีคำรับรองของวิศวกรผู้ประกอบวิชาชีพวิศวกรรมควบคุม และเป็นไปตามข้อบังคับของพระราชบัญญัติวิศวกร พ.ศ. ๒๕๔๒
- แบบแปลน แผนผัง และคำอธิบายแสดงระบบจัดเขม่าควันที่เกิดจากการเผาไหม้ของเชื้อเพลิงในหม้อไอน้ำ โดยมีคำรับรองของวิศวกรผู้ประกอบวิชาชีพวิศวกรรมควบคุม และเป็นไปตามข้อบังคับของพระราชบัญญัติวิศวกร พ.ศ. ๒๕๔๒ (กรณีใช้เชื้อเพลิงแข็ง ซีเมนต์ เช่น ฝุ่น ซีเมนต์ ฯลฯ)

- แบบแปลนแผนผังและคำอธิบายแสดงระบบจัดเก็บและกำจัดกากตะกอนและเศษวัสดุที่เกิดจากการล้างบ่อน้ำยา (กรณีมีการอบและอัดน้ำยาไม้)
- แผนการ/โครงการจัดหาไม้ที่ใช้เป็นวัตถุดิบ ประกอบด้วย ข้อมูล ชนิด ปริมาณ แหล่งที่มา ที่เพียงพอต่อการผลิตของเครื่องจักร ที่ผ่านความเห็นชอบจากสำนักงานทรัพยากรธรรมชาติและสิ่งแวดล้อมจังหวัดหรือสำนักงานจัดการทรัพยากรป่าไม้ท้องถิ่น
- หนังสือมอบอำนาจของผู้มีอำนาจลงนาม

## ๑.๒ เอกสารส่วนราชการโดยสำนักงานอุตสาหกรรมจังหวัดเป็นผู้พิจารณาดำเนินการ

- รายงานการตรวจสอบโรงงาน (แบบตรวจ ๐๑ หรือ ๐๓)
- หนังสือความเห็นของผู้ว่าราชการจังหวัด
- ความเห็นตาม พ.ร.บ. วิธีปฏิบัติราชการทางปกครอง มาตรา ๓๐
- หนังสือความเห็นเกี่ยวกับการใช้ประโยชน์ที่ดินจากสำนักงานโยธาธิการและผังเมืองจังหวัดหรือข้อบังคับเกี่ยวกับผังเมือง ผังชุมชน ที่เกี่ยวข้องของท้องถิ่นที่โรงงานที่ขออนุญาตตั้งอยู่

**หลักเกณฑ์การพิจารณาคำขออนุญาต** หลักเกณฑ์การพิจารณาการอนุญาตโดยทั่วไป เป็นไปตาม กฎกระทรวง ฉบับที่ ๒ (พ.ศ. ๒๕๓๕) และประกาศกระทรวงที่ออกตามกฎกระทรวงดังกล่าว มีดังนี้

### (๑) การพิจารณาที่ตั้งโรงงาน

กฎกระทรวง ฉบับที่ ๒ (พ.ศ. ๒๕๓๕) ออกตามความใน พ.ร.บ. โรงงาน พ.ศ. ๒๕๓๕ และ ประกาศกระทรวงที่ออกตามกฎกระทรวงดังกล่าว เช่นประกาศกระทรวงอุตสาหกรรม เรื่องให้ร้อนหรือไม่ใช้บังคับข้อกำหนดเกี่ยวกับระยะทางระหว่างโรงงานและเขตติดต่อสาธารณะ ลงวันที่ ๒ กันยายน ๒๕๔๕

ประกาศกระทรวงอุตสาหกรรม เรื่องกำหนดประเภท จำนวน และขนาดของโรงงานที่ไม่ให้ตั้งหรือขยายตามมาตรา ๓๒ แห่ง พ.ร.บ. โรงงาน พ.ศ. ๒๕๓๕

กำหนดให้ร้อนระยะทางระหว่างโรงงานเกี่ยวกับไม้ การเลื่อย ไซ ซอย เซาะร่อง หรือแปรรูปไม้ วิธีอื่นคล้ายคลึงกัน กับเขตติดต่อสาธารณะสถานไว้ที่ระยะ ๕๐ เมตร

สำหรับอุตสาหกรรมแปรรูปไม้ อัดบ่อน้ำยาไม้ มีหลักเกณฑ์พิเศษโดยเฉพาะของ คณะกรรมการ พิจารณาการตั้งโรงงานแปรรูปไม้ มีมติที่ประชุม วันที่ ๙ มีนาคม ๒๕๓๗ กำหนดขนาดเลื่อยวงเดือน มี เส้นผ่าศูนย์กลางของใบเลื่อยไม่เกิน ๔๘ นิ้ว เลื่อยสายพานมีขนาดเส้นผ่าศูนย์กลางของพูลเล่ (วงเหวี่ยง) ไม่เกิน ๔๘ นิ้ว

### (๒) การพิจารณาด้านสิ่งแวดล้อม

#### ก. ด้านอากาศเสีย

กฎกระทรวง ฉบับที่ ๒ (๒๕๓๕) ออกตามความใน พ.ร.บ. โรงงาน ลงวันที่ ๒๔ กันยายน ๒๕๓๕

ประกาศกระทรวงอุตสาหกรรม เรื่อง กำหนดค่าปริมาณเขม่าควันที่เจือปนในอากาศที่ระบายออกจากปล่องของหม้อน้ำของโรงงาน ลงวันที่ ๓๑ ตุลาคม ๒๕๔๙

ประกาศกระทรวงอุตสาหกรรม เรื่อง กำหนดค่าปริมาณของสารเจือปนในอากาศที่ระบายออกจากโรงงาน พ.ศ. ๒๕๔๙ ลงวันที่ ๓๑ ตุลาคม ๒๕๔๙

### ข. ด้านการกำจัดสิ่งปฏิกูลหรือวัสดุที่ไม่ใช้แล้ว

ประกาศกระทรวงอุตสาหกรรม เรื่อง การกำจัดสิ่งปฏิกูลหรือวัสดุที่ไม่ใช้แล้ว ลงวันที่ ๒๗ ธันวาคม ๒๕๔๘

#### (๓) การพิจารณาด้านความปลอดภัย

- กฎกระทรวง (พ.ศ. ๒๕๔๙) กำหนดมาตรการความปลอดภัยเกี่ยวกับหม้อน้ำหม้อต้มที่ใช้ของเหลวเป็นสื่อ นำ ความร้อนและภาชนะรับแรงดันในโรงงาน ลงวันที่ ๓๐ พฤษภาคม ๒๕๔๙
- ประกาศกระทรวงอุตสาหกรรม เรื่อง มาตรการความปลอดภัยเกี่ยวกับหม้อน้ำและหม้อต้มที่ใช้ของเหลวเป็นสื่อ นำ ความร้อน ลงวันที่ ๓๑ ตุลาคม ๒๕๔๙

#### ๒. หลักเกณฑ์ตาม พ.ร.บ.ป่าไม้ พ.ศ. ๒๕๔๔

ตามมติคณะรัฐมนตรี ลงวันที่ ๒๔ มกราคม ๒๕๓๓ ให้กระทรวงอุตสาหกรรมและกระทรวงเกษตรและสหกรณ์ในขณะนั้น ร่วมกันพิจารณาอนุญาตตั้งโรงงานแปรรูปไม้ยางพารา/ไม้ปลุกขึ้นโดยเฉพาะ ๑๓ ชนิด โดยห้ามตั้งโรงงาน แปรรูปไม้ในเขตปฏิรูปที่ดินเพื่อเกษตรกรรม ดังหนังสือกรมป่าไม้ที่ ทส ๑๖๑๐/๑๒๑๑๑ ลงวันที่ ๑๙ ธันวาคม ๒๕๔๖ และผู้ขอต้องจัดเตรียมเอกสารคำขออนุญาตตามพระราชบัญญัติป่าไม้ ดังนี้

##### ๒.๑ เอกสารประกอบคำขอรับใบอนุญาตแปรรูปไม้ตาม พ.ร.บ.ป่าไม้ พ.ศ. ๒๕๔๔

- คำขอทำการแปรรูปไม้ ตั้งโรงงานแปรรูปไม้ ฯลฯ (คำขอ ๑)
- สำเนาทะเบียนบ้านของผู้ขอ
- สำเนาบัตรประจำตัวประชาชนของผู้ขอฉบับปัจจุบัน
- สำเนาใบสำคัญแสดงการจดทะเบียนนิติบุคคล
- สำเนาหนังสือรับรองการจดทะเบียนนิติบุคคลที่ออกให้ไม่เกิน ๖ เดือนและมีวัตถุประสงค์ตรงกับ กิจการที่ขออนุญาต
- สำเนาหนังสือบริคณห์สนธิและบัญชีรายชื่อผู้ถือหุ้น (กรณีผู้ขอเป็นบริษัทจำกัด)
- สำเนาหนังสือแต่งตั้งกรรมการผู้จัดการ หรือหุ้นส่วนผู้จัดการของนิติบุคคลผู้ขออนุญาต (กรณี กรรมการหรือหุ้นส่วนผู้มีอำนาจลงนามของนิติบุคคลมีมากกว่า ๖ คน และนิติบุคคลนั้น ประสงค์จะให้ คณะกรรมการหรือหุ้นส่วนคนใดคนหนึ่งหรือหลายคน นอกเหนือจากที่ระบุไว้ในหนังสือรับรองของนิติบุคคลนั้น เป็นผู้ที่มีอำนาจลงนามในการขออนุญาต)

- หลักฐานแสดงสิทธิการใช้สถานที่ประกอบกิจการ (สำเนาโฉนดที่ดิน, สำเนาทราจอง, สำเนา น.ส.๓ หรือ น.ส.๓ก, สำเนาใบสำคัญแสดงสิทธิครอบครองที่ดิน, สค.๑, สำเนาหนังสือสัญญาขายที่ดิน, สำเนา สัญญาเช่าหรือหนังสือยินยอมให้ใช้ที่ดินหรืออาคารจากเจ้าของที่ดินหรือเจ้าของบ้านแล้วแต่กรณี)

- สำเนาบัตรประจำตัวประชาชน และสำเนาทะเบียนบ้านของเจ้าของสถานที่ที่ยินยอมหรืออนุญาตให้ใช้สถานที่

- แผนที่สังเขปแสดงสถานที่ประกอบกิจการโรงงาน อาณาเขต และสถานที่ติดต่อข้างเคียง  
- บัญชีแสดงรายละเอียดเครื่องจักรที่ขอใช้ในกิจการ แยกเป็นรายเครื่อง  
- แผนที่แสดงตำแหน่งที่ตั้งเครื่องจักรแต่ละเครื่อง ระบุชนิด, กำลังแรงม้า, จุตรวมหรือแยก, ใบเลื่อยวงเดือน, วงเหวี่ยงเลื่อยสายพาน, ความยาวความกว้างของเลื่อยซุ้ม เลื่อยนอนหรือเลื่อยชอย, ความยาว ของใบมีดเครื่องปอกและเครื่องผานไม้บาง (สำหรับเครื่องเลื่อยระบบอัตโนมัติใบเลื่อยตั้งแต่ ๒ ใบขึ้นไป ซึ่งใช้งานได้เฉพาะด้าน เพื่อตัด หรือ ตกแต่งไม้ตามกรรมวิธีการผลิต เพื่อให้ได้สินค้าที่มีคุณภาพ และไม่สามารถทำ การเปิดปีกไม้ท่อนซุงได้ ให้ใช้ได้โดยไม่จำกัดขนาดใบเลื่อยและกำลังแรงม้า)

- บันทึกการตรวจสอบร่วมของคณะเจ้าหน้าที่  
- หนังสือความเห็นของผู้ว่าราชการจังหวัด  
- หนังสือความเห็นของทรัพยากรธรรมชาติและสิ่งแวดล้อมจังหวัด  
- หนังสือความเห็นของสำนักจัดการทรัพยากรป่าไม้ท้องที่  
- สำเนาใบอนุญาตตั้งโรงงานแปรรูปไม้โดยใช้เครื่องจักรฉบับปัจจุบัน (กรณีที่มีขอเป็นผู้ได้รับอนุญาตตั้งโรงงานแปรรูปไม้โดยใช้เครื่องจักรอยู่แล้ว)

- หนังสือแจ้งผลการตรวจสอบประวัติผู้ขอ จากกองทะเบียนประวัติอาชญากร สำนักงานตำรวจ แห่งชาติ ที่ออกให้ไม่เกิน ๖ เดือน

- แผ่นพิมพ์ลายนิ้วมือของผู้ขออนุญาตจำนวน ๓ ฉบับ พร้อมหนังสือจากสถานีตำรวจท้องที่แจ้ง อุตสาหกรรมจังหวัด ว่าได้ดำเนินการพิมพ์ลายนิ้วมือของผู้ขออนุญาตแล้ว

- หนังสือแจ้งผลการตรวจสอบประวัติผู้ขอจากกรมบังคับคดี  
- หนังสือมอบอำนาจ (กรณีที่มีผู้ขอไม่มายื่นขอเอง) พร้อมสำเนาทะเบียนบ้านและบัตรประจำตัวประชาชนของผู้รับมอบอำนาจ

- รูปถ่ายภาพสีในบริเวณต่างๆ ของสถานที่ขออนุญาต ไม่น้อยกว่า ๕ รูป  
- รายละเอียดเกี่ยวกับแหล่งที่มาของวัตถุดิบ ปริมาณการใช้ต่อปี และปริมาณวัตถุดิบที่ใช้ในท้องถิ่นมีเพียงพอหรือไม่

- เอกสารอื่นๆ

**๒.๒** เมื่อสำนักงานอุตสาหกรรมจังหวัดได้รับคำขอจากผู้ขออนุญาต หรือจากที่คณะกรรมการฯ ส่งไป ให้ประสานงานกับป่าไม้จังหวัดและอำเภอท้องที่ร่วมกันตรวจสอบตามหลักเกณฑ์ และวิธีการที่คณะกรรมการฯ กำหนดไว้ แล้วเสนอจังหวัดพิจารณาแจ้งความเห็น พร้อมทั้งส่งคำขออนุญาต พร้อมด้วยเอกสารทุกอย่างที่เกี่ยวกับการตรวจสอบด้วย เช่น บันทึกการตรวจสอบ ความเห็นของป่าไม้จังหวัด ไปให้คณะกรรมการฯ พิจารณาต่อไป และขณะเดียวกันก็ขอให้ป่าไม้จังหวัดสำเนาเรื่องราวการพิจารณาส่งให้ป่าไม้เขตเพื่อพิจารณาแจ้งความเห็นต่อคณะกรรมการฯ ตามระเบียบของกรมป่าไม้อีกทางหนึ่งด้วย ซึ่งสามารถแยกรายละเอียดขั้นตอนได้ ดังนี้

๑) สำนักงานอุตสาหกรรมจังหวัด ได้รับคำขอตามพระราชบัญญัติป่าไม้ และพระราชบัญญัติโรงงาน จากผู้ขอหรือจากคณะกรรมการฯ ส่งไป

๒) สำนักงานอุตสาหกรรมจังหวัด ส่งเรื่องราวคำขอตามพระราชบัญญัติป่าไม้ ไปให้สำนักงานป่าไม้จังหวัดตรวจสอบ ว่าเอกสารประกอบการพิจารณาถูกต้องครบถ้วนหรือไม่

๓) สำนักงานป่าไม้จังหวัดตรวจสอบเอกสาร แล้วแจ้งผลการตรวจสอบให้สำนักงานอุตสาหกรรมจังหวัดทราบ คือ

- กรณีเอกสารไม่ถูกต้องครบถ้วนจะแจ้งผลการตรวจสอบ พร้อมส่งเอกสารทั้งหมดคืนให้สำนักงานอุตสาหกรรมจังหวัดทราบ เพื่อแจ้งผู้ขอดำเนินการแก้ไขเพิ่มเติม

- กรณีเอกสารถูกต้องครบถ้วนจะแจ้งผลการตรวจสอบให้สำนักงานอุตสาหกรรมจังหวัดทราบ เพื่อนัดวันทำการตรวจสอบ

๔) เจ้าหน้าที่อุตสาหกรรมจังหวัด เจ้าหน้าที่ป่าไม้จากสำนักงานป่าไม้จังหวัด และป่าไม้อำเภอแห่งท้องที่ ทำการตรวจสอบ ตามระเบียบหลักเกณฑ์

๔.๑) สาระสำคัญในการตรวจสอบ ตามระเบียบกรมป่าไม้ ว่าด้วยการควบคุมการแปรรูปไม้ ตามพระราชบัญญัติป่าไม้ พุทธศักราช ๒๔๘๔ พ.ศ. ๒๕๔๑ ข้อ ๑๐

การตรวจสอบสถานที่ขอรับอนุญาต ให้ทำการตรวจสอบโดยมีสาระสำคัญการตรวจสอบและสอบสวนเบื้องต้น ดังนี้

๔.๒) ผู้ขออนุญาตมีสิทธิในการใช้สถานที่ที่ขออนุญาตหรือไม่

๔.๓) อาณาเขตและสถานที่ติดต่อด้านข้างเคียง ตรงตามทีระบุในแผนที่สังเขป และหลักฐานการขออนุญาตหรือไม่ (อาณาเขตจะต้องไม่เหลื่อมล้ำทับซ้อนกับอาณาเขตของกิจการที่ได้รับอนุญาต ตามระเบียบกรมป่าไม้ ว่าด้วยการควบคุมแปรรูปไม้ ตามพระราชบัญญัติป่าไม้ พุทธศักราช ๒๔๘๔ พ.ศ. ๒๕๔๑ เว้นแต่สถานที่ได้รับอนุญาตค้าหรือมีไว้ครอบครองเพื่อการค้าซึ่งสิ่งประดิษฐ์)

๔.๔) สถานที่ที่ขออนุญาตห่างจากที่ว่าการอำเภอ สำนักงานป่าไม้จังหวัด สำนักงานป่าไม้เขต (ท้องที่) ระยะทางเท่าใด อยู่ไกลหรือใกล้ป่า สะดวกต่อการตรวจสอบควบคุมของพนักงานเจ้าหน้าที่เพียงใด

ในกรณีขอตั้งโรงงานฯ มีอาณาเขตบริเวณโรงงานไม่เต็มพื้นที่ของที่ดินตามหลักฐานที่ใช้ประกอบการพิจารณา ให้ตรวจสอบว่าโรงงานตั้งอยู่บริเวณใดของที่ดินมีการจัดทำหมุดหลักเขตพร้อมล้อมรั้วแสดงอาณาเขตของโรงงานหรือไม่

๔.๕) โรงงานจะใช้ไม้ท่อนชนิดใดบ้างเป็นวัตถุดิบ ให้ระบุชนิดไม้ที่นำมาใช้เป็นวัตถุดิบให้ชัดเจนด้วย

๔.๕) สอบสวนรายละเอียดเครื่องจักร ว่าผู้ขอจะนำเครื่องจักรชนิด ขนาด กำลังจำนวนเท่าใดมาใช้ในกิจการ ต้นกำลังแยกจุดเฉพาะเครื่องหรือใช้ต้นกำลังจุดร่วมกัน เครื่องจักรต้นกำลังเป็นเครื่องจักรไอน้ำ เครื่องยนต์ดีเซลหรือเครื่องยนต์ไฟฟ้า เครื่องจักรดังกล่าวถูกต้องตามที่ระบุในแผนผังเครื่องจักรเพียงใด

สำหรับเครื่องจักรต่อไปนี้ ต้องระบุรายละเอียดให้ชัดเจน เพื่อเป็นหลักฐานประกอบการ

พิจารณา คือ

- เลื่อยวงเดือนระบุนขนาด ๐ ใบเลื่อย (กึ่งนิ้ว) ต้นกำลังจุดที่แรงม้า
- เลื่อยสายพาน ระบุนขนาด ๐ วงเหวี่ยง (กึ่งนิ้ว) ต้นกำลังจุดที่แรงม้า
- เลื่อยนอนระบุนความยาว – กว้างของใบเลื่อย (กึ่งนิ้ว) ต้นกำลังจุดที่แรงม้า
- เลื่อยซุ้มหรือเลื่อยชอย ระบุนความยาว – กว้างของใบเลื่อย (กึ่งนิ้ว) ต้นกำลังจุดที่

แรงม้า

- เครื่องปอกและเครื่องฝานไม้บาง ระบุนความยาวของใบมีด (กึ่งฟุต) ต้นกำลังจุดที่

แรงม้า

(ให้ใช้แบบบันทึกการตรวจสอบสถานที่ ขออนุญาตตั้งโรงงานแปรรูปไม้โดยใช้เครื่องจักรเพื่อทำการแปรรูป [ ] ไม้ยางพารา [ ] ไม้ที่ปลุกขึ้นโดยเฉพาะ ๑๓ ชนิด ตามมติคณะรัฐมนตรี เมื่อวันที่ ๒๕ มกราคม ๒๕๓๗ แนบท้าย สรุปลงสาระสำคัญของการสัมมนา เรื่อง การอนุญาตอุตสาหกรรมไม้ทุกประเภท เมื่อวันที่ ๑๙ มีนาคม ๒๕๔๒)

**๒.๓ การตรวจสอบตามหลักเกณฑ์และวิธีการที่คณะกรรมการกำหนดไว้ ตามมติที่ประชุม เมื่อวันที่ ๙ มีนาคม ๒๕๓๗ มีดังนี้**

#### **ก. โรงงานผลิตไม้แปรรูปหรือขึ้นไม้ลับ**

๑. ที่ตั้งโรงงาน สภาพแวดล้อม ลักษณะอาคาร หรือลักษณะภายในของโรงงาน และลักษณะประเภท หรือชนิดของเครื่องจักร เครื่องอุปกรณ์ หรือสิ่งนำมาใช้ในโรงงาน คนงานประจำโรงงาน การกำหนด วิธีการควบคุม การปล่อยของเสีย มลพิษ หรือสิ่งต่างๆ ที่มีผลกระทบต่อสิ่งแวดล้อมและความปลอดภัยในการประกอบกิจการโรงงานให้เป็นไปตามหลักเกณฑ์ที่รัฐมนตรีว่าการกระทรวงอุตสาหกรรมกำหนด และออกกฎกระทรวงไว้ตามอำนาจแห่งพระราชบัญญัติโรงงาน

๒. เลื่อยวงเดือนมีขนาดเส้นผ่าศูนย์กลางของใบเลื่อย ไม่เกิน ๔๘ นิ้ว

๓. เลื่อยสายพานมีขนาดเส้นผ่าศูนย์กลางของมู่เล่ (วงเหวี่ยง) ไม่เกิน ๔๘ นิ้ว

๔. เครื่องเลื่อยหรืออุปกรณ์อื่น ๆ ตามที่ได้รับอนุญาตเท่านั้น

๕. เครื่องจักรต้นกำลังให้ใช้ได้ไม่เกินกำลังแรงม้าที่ระบุไว้ในใบอนุญาตเท่านั้น

#### **ข. โรงงานแปรรูปไม้ลักษณะอุตสาหกรรมต่อเนื่อง**

จะต้องมีลักษณะตามข้อ ก. ทั้งหมด และเครื่องจักรในการประดิษฐ์กรรมต้องเป็นเครื่องจักรที่มีประสิทธิภาพและคุณลักษณะเหมาะสมที่จะเป็นโรงงานอุตสาหกรรมต่อเนื่อง และอนุญาตให้นำเครื่องผลิตไม้บาง ได้แก่ เครื่องปอกไม้และเครื่องฝานไม้ เข้ามาใช้ในกิจการได้ตามความจำเป็น

### ค. มาตรการป้องกันและควบคุม

๑. ต้องปฏิบัติงานระหว่างเวลาพระอาทิตย์ขึ้นจนถึงพระอาทิตย์ตกเท่านั้น
๒. ผู้รับอนุญาตจะต้องนำไม้ยางพาราและไม้ที่ปลูกทั้ง ๑๓ ชนิด เข้ามาทำการแปรรูปในโรงงานหรือตัวอาคารโรงงาน
๓. ห้ามมิให้ผู้รับอนุญาตนำไม้แปรรูปหรือไม้ซุงท่อนชนิดอื่น เข้ามาในเขตโรงงานหรือตัวอาคารโรงงาน เพื่อการอย่างหนึ่งอย่างใดโดยเด็ดขาด เว้นแต่จะได้รับอนุญาตจากพนักงานเจ้าหน้าที่ไปมาก่อน
๔. ห้ามมิให้เพิ่มจำนวนเครื่องเลื่อย หรือเปลี่ยนแปลงเครื่องเลื่อย หรือเพิ่มหรือเปลี่ยนแปลงเครื่องใช้สำหรับแปรรูปไม้ หรือเปลี่ยนแปลงเครื่องจักรต้นกำลังให้มีกำลังแรงม้าสูงขึ้นผิดไปจากหลักฐานในการอนุญาต หรือติดตั้งเครื่องจักรกลต้นกำลังขึ้นใหม่แทนเครื่องจักรต้นกำลังเดิม หรือติดตั้งเครื่องจักรต้นกำลังเพิ่มขึ้นใหม่และใช้ชุดเครื่องเลื่อยหรือชุดเครื่องใช้สำหรับแปรรูปไม้โดยเด็ดขาด เว้นแต่ได้รับอนุญาตเสียก่อน
๕. ผู้รับอนุญาตต้องทำหลักเขตถาวรแสดงบริเวณเขตที่ตั้งโรงงานตามที่ระบุในใบอนุญาตให้ชัดเจนและปิดแผนที่แสดงบริเวณเขตที่ตั้งโรงงานไว้เป็นหลักฐาน ณ ที่โรงงานตามที่ได้รับอนุญาต
๖. ผู้รับอนุญาตต้องควบคุมดูแลการดำเนินกิจการโรงงานแปรรูปไม้ให้ถูกต้องตามเงื่อนไขแห่งพระราชบัญญัติป่าไม้ พุทธศักราช ๒๔๘๔ หากผู้รับอนุญาตไม่อาจอยู่ดูแลกิจการด้วยตนเองได้ ต้องจัดให้มีผู้แทนเป็นลายลักษณ์อักษรเพื่อให้สามารถอำนวยความสะดวกและตอบคำถามแก่พนักงานเจ้าหน้าที่
๗. ผู้รับอนุญาตจะต้องระบุชื่อผลิตภัณฑ์ ปริมาณผลิตภัณฑ์ และจะต้องประกอบการให้เป็นไปตามรายละเอียดที่แจ้งไว้
๘. ผู้รับอนุญาตต้องทำบัญชีประจำโรงงานแปรรูปไม้ และต้องออกหนังสือกำกับไม้แปรรูปให้ถูกต้องตามความเป็นจริงทุกครั้งที่มีการนำไม้แปรรูปเคลื่อนที่ออกไปจากโรงงาน

๒.๔ สำนักงานป่าไม้จังหวัดพิจารณาเสนอความเห็นรายงานผู้ว่าราชการจังหวัด แล้วแจ้งผลการพิจารณาให้สำนักงานอุตสาหกรรมจังหวัดทราบ พร้อมสำเนาเรื่องราวการพิจารณาส่งให้ป่าไม้เขตท้องที่

๓. การตรวจสอบคุณสมบัติของผู้ขออนุญาตตามพระราชบัญญัติป่าไม้ ให้สำนักงานอุตสาหกรรมจังหวัด เป็นผู้ดำเนินการส่งผู้ขออนุญาตไปสอบประวัติที่สถานีตำรวจท้องที่และให้ขอรับแบบประวัติ ซึ่งได้พิมพ์ลายนิ้วมือของผู้ขออนุญาต แล้วส่งไปพร้อมกับเรื่องราวการขออนุญาตตาม ข้อ ๒.๑

การรวบรวมเรื่องราวการขออนุญาต สำนักงานอุตสาหกรรมจังหวัดจะเป็นผู้รวบรวมคำขอและเอกสารประกอบตามกฎหมายต่าง ๆ พร้อมทั้งรายละเอียดตามความเห็นการตรวจสอบ ทำเล สถานที่ตั้งโรงงาน ส่งคณะกรรมการฯ ภายใน ๓๐ วัน นับแต่วันที่ได้รับคำขอเพื่อคณะกรรมการฯ จะได้ดำเนินการต่อไปตามข้อ ๓ แยกรายละเอียดขั้นตอนได้ดังนี้ คือ

๓.๑ เมื่อได้รับคำขอตามพระราชบัญญัติป่าไม้ และดำเนินการตามข้อ ๒.๒ แล้ว สำนักงานอุตสาหกรรมจังหวัดจะส่งผู้ขอไปสอบประวัติที่สถานีตำรวจท้องที่ และขอรับแบบประวัติซึ่งได้พิมพ์ลายนิ้วมือของผู้ขออนุญาต ส่งไปให้คณะกรรมการฯ พร้อมเรื่องราวคำขอ

๓.๒ สำนักงานอุตสาหกรรมจังหวัดรวบรวมเอกสาร ตามพระราชบัญญัติโรงงานและเอกสารตามพระราชบัญญัติป่าไม้ เช่น แบบพิมพ์ลายนิ้วมือของผู้ขอ ซึ่งสถานีตำรวจท้องที่ตรวจสอบประวัติ ตามมาตรา ๔๙(๒) แห่งพระราชบัญญัติป่าไม้ พุทธศักราช ๒๔๘๔ เอกสารประกอบคำขอตามข้อ ๑ บันทึกการตรวจสอบ ซึ่งมีสาระสำคัญต่าง ๆ ในการตรวจสอบ และการตรวจสอบให้ใช้หลักเกณฑ์และวิธีการที่คณะกรรมการกำหนดไว้ตาม ข้อ ๒ ความเห็นของป่าไม้จังหวัด แล้วรายงานนำเสนอผู้ว่าราชการจังหวัดพิจารณาแจ้งความเห็นไปยังประธานคณะกรรมการพิจารณาการตั้งโรงงานแปรรูปไม้ ตามมติคณะรัฐมนตรี ซึ่งมีอธิบดีกรมโรงงานอุตสาหกรรม เป็นประธานกรรมการ (ตามคำสั่งกระทรวงอุตสาหกรรม ที่ ๑๑๓/๒๕๓๙ ลงวันที่ ๙ เมษายน ๒๕๓๙)

อนึ่ง หนังสือของจังหวัดควรมีสาระสำคัญรายละเอียดความเห็น ว่า “ควรอนุญาตหรือไม่อนุญาต” (ระเบียบกรมป่าไม้ ว่าด้วยการควบคุมการแปรรูปไม้ ตามพระราชบัญญัติป่าไม้ พุทธศักราช ๒๔๘๔ พ.ศ. ๒๕๔๑ ข้อ ๑๙) ทั้งพระราชบัญญัติโรงงานฯ และพระราชบัญญัติป่าไม้ โดยให้ผู้ว่าราชการจังหวัดเป็นผู้ลงนามให้ความเห็นด้วยตนเอง หรือเจ้าพนักงานฝ่ายปกครอง ผู้รักษาราชการแทนผู้ว่าราชการจังหวัดเป็นผู้ลงนามแทนเท่านั้น

**๔. เมื่อคณะกรรมการฯ ได้รับเรื่องราวทั้งหมดจากจังหวัดแล้ว จะพิจารณาคำขออนุญาตว่าถูกต้องตามหลักเกณฑ์และเงื่อนไขดังที่ระบุไว้ในข้อ ก. ข. และ ค. หรือไม่**

๔.๑ ในกรณีคำขออนุญาตถูกต้องจะมีมติอนุญาต และแจ้งให้กรมโรงงานอุตสาหกรรมและกรมป่าไม้ดำเนินการออกใบอนุญาตตามพระราชบัญญัติโรงงานฯ และพระราชบัญญัติป่าไม้ ตามลำดับ พร้อมทั้งกำหนดเงื่อนไขตามข้อ ค. ให้ผู้รับอนุญาตถือปฏิบัติต่อไปด้วย

๔.๒ ในกรณีคำขออนุญาตไม่ถูกต้อง จะคืนคำขออนุญาตและแจ้งเหตุผลที่คำขอไม่ถูกต้อง เพื่อให้ผู้ขออนุญาตไปดำเนินการแก้ไขให้ถูกต้อง แล้วนำมายื่นให้พิจารณาใหม่ ทั้งนี้ ในการพิจารณาดำเนินการดังกล่าวข้างต้น คณะกรรมการพิจารณาอนุญาตตั้งโรงงานแปรรูปไม้ตามมติคณะรัฐมนตรี ต้องดำเนินการให้แล้วเสร็จภายในกำหนด ๔๕ วัน

**เมื่อคณะกรรมการฯ โดยกรรมการและเลขานุการ ได้รับเรื่องราวคำขอตามพระราชบัญญัติโรงงานและตามพระราชบัญญัติป่าไม้จากจังหวัด จะดำเนินการตามขั้นตอนในข้อ ๔ ดังนี้**

๑. ส่งแบบประวัติพิมพ์ลายนิ้วมือของผู้ขอไปทำการตรวจสอบประวัติ ตามมาตรา ๔๙(๒) แห่งพระราชบัญญัติป่าไม้ พุทธศักราช ๒๔๘๔ ที่กองทะเบียนประวัติอาชญากร กรมตำรวจ กับขอความร่วมมือกรมบังคับคดี ตรวจสอบประวัติผู้ขอ ตามมาตรา ๔๙(๓) แห่งพระราชบัญญัติป่าไม้ พุทธศักราช ๒๔๘๔ ด้วย เมื่อส่วนราชการทั้ง ๒ ได้แจ้งผลให้ทราบแล้ว จึงส่งเรื่องราวคำขอตามพระราชบัญญัติป่าไม้ พร้อมเอกสารที่เกี่ยวข้องทั้งหมดให้ผู้แทนกรมป่าไม้ (ผู้อำนวยการสำนักการอนุญาต) เป็นผู้พิจารณา

๒. เมื่อเจ้าหน้าที่ฝ่ายอนุญาตอุตสาหกรรมป่าไม้ได้รับเรื่องราวคำขอ ซึ่งกรรมการและเลขานุการของคณะกรรมการฯ ส่งมาแล้ว จะทำการตรวจสอบเอกสารประกอบการพิจารณาว่าถูกต้องครบถ้วนหรือไม่ กรณีเอกสารถูกต้องครบถ้วน และเรื่องราวอยู่ในหลักเกณฑ์และเงื่อนไขสมควรอนุญาตได้หรือเอกสารไม่ถูกต้องครบถ้วน ขาดรายละเอียดหรือบกพร่องในกรณีใด ฝ่ายอนุญาต อุตสาหกรรมไม่ต้องรายงานเสนอผู้แทนกรมป่าไม้ (ผู้อำนวยการสำนักการอนุญาต) ลงนามในหนังสือแจ้งประธานคณะกรรมการพิจารณาการตั้งโรงงานแปรรูปไม้ ตามมติคณะรัฐมนตรีทราบเพื่อดำเนินการ ดังนี้

๒.๑ กรณีเรื่องราวคำขอตามพระราชบัญญัติป่าไม้ ไม่ถูกต้องครบถ้วน ผู้แทนกรมป่าไม้ จะส่งเรื่องราวทั้งหมดคืนคณะกรรมการฯ และให้กรรมการและเลขานุการรายงานประธานคณะกรรมการฯ (อธิบดีกรมโรงงานอุตสาหกรรม) ทราบ เพื่อมีหนังสือแจ้งจังหวัดแก้ไขเพิ่มเติมต่อไป เมื่อจังหวัดแก้ไขถูกต้องครบถ้วนแล้ว จะส่งเรื่องมาให้คณะกรรมการฯ พิจารณา ขั้นตอนการพิจารณาจะดำเนินการตามข้อ ๑ อีกครั้ง

๒.๒ กรณีเรื่องราวคำขอตามพระราชบัญญัติป่าไม้ และพระราชบัญญัติโรงงานถูกต้องครบถ้วน กรรมการและเลขานุการจะรายงานประธานคณะกรรมการทราบ เพื่อนัดวันประชุมพิจารณา

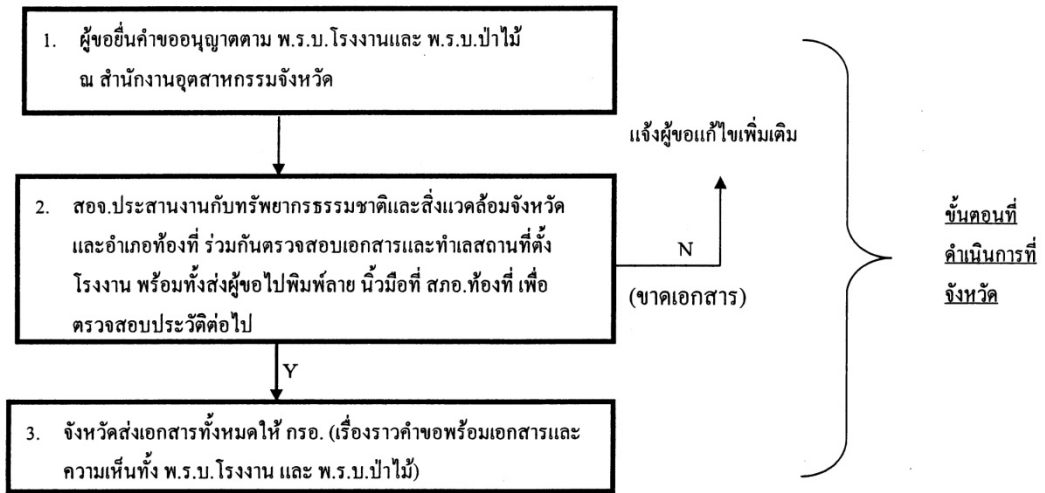
๓. คณะกรรมการพิจารณาตั้งโรงงานแปรรูปไม้ ตามมติคณะรัฐมนตรี ประชุมพิจารณาและมีมติ กรรมการและเลขานุการจะแจ้งผลการประชุม ให้ผู้แทนกรมป่าไม้ (ผู้อำนวยการสำนักการอนุญาต) ทราบ

๔. ผู้แทนกรมป่าไม้ (ผู้อำนวยการสำนักการอนุญาต) รายงานผลการพิจารณาของคณะกรรมการฯ ตามบันทึกรายงานการประชุมให้อธิบดีกรมป่าไม้ทราบ เพื่อโปรดลงนามในหนังสือแจ้งจังหวัดดำเนินการออกใบอนุญาต ตามพระราชบัญญัติป่าไม้ให้ผู้ขอต่อไป

การออกใบอนุญาตและการเขียนใบอนุญาต ให้จังหวัดปฏิบัติตามระเบียบกรมป่าไม้ว่าด้วยการควบคุมการแปรรูปไม้ ตามพระราชบัญญัติป่าไม้ พุทธศักราช ๒๔๘๔ พ.ศ. ๒๕๔๑ ข้อ ๒๔, ๒๕

๕. ในกรณีที่มีปัญหาหรือข้อโต้แย้งว่า การขออนุญาตจะเป็นไปตามหลักเกณฑ์ เงื่อนไข หรือวิธีปฏิบัติที่กำหนดไว้หรือไม่ ให้คณะกรรมการฯ เป็นผู้พิจารณาวินิจฉัยชี้ขาด

แผนภาพแสดงขั้นตอนการพิจารณาการขออนุญาตตั้งโรงงานแปรรูปไม้ (โรงเลื่อย) เพื่อผลิตไม้แปรรูปหรือชิ้นไม้สับจากไม้ยางพาราหรือไม้ที่ปลูกขึ้นโดยเฉพาะ 13 ชนิด ตามหลักเกณฑ์การขออนุญาตตั้งโรงงานแปรรูปไม้ตามมติคณะรัฐมนตรี



**ขั้นตอนที่ดำเนินการที่ กรอ.**

**ขั้นตอนที่ดำเนินการโดยหน่วยงานภายนอก**

